

T.C  
ÇİFTLİKKÖY KAYMAKAMLIĞI  
MEHMET AKİF İNAN ORTAOKULU MÜDÜRLÜĞÜ



# STRATEJİK PLAN

2024-2028

# SUNUŞ

Eđitimın Trkiye Yzyılı'nı muştulayan en önemli unsur olduđu bilinciyle hedeflerimize ulařmak adına lkemizin her sathında retken olan ve eleřtirel dřnebilen, iletiřimi gçl ve iř birliđini zmseyen nesillerin geliřimi iin var gcmzle alıřmakta; eđitim sistemimizi, iyi insan olmanın ve kendini tanımanın tm kořullarını ierecek bir zgrleřme sreci olarak yapılandırmaktayız. Bu inanla, okul ncesi eđitimden

bařlayarak eđitim ve đretimin her kademesinde btn bireylerin nitelikli eđitime eriřtiđi bir eđitim sistemi oluřturmayı hedeflemekteyiz. Btn alıřmalarımızı bu hedefe uygun

olarak yrtmekte, eđitim politikalarımızı bu dođrultuda řekillendirmekteyiz.

Tm bu anlayıřlar erevesinde; 2024-2028 dnemini kapsayan Mill Eđitim Bakanlıđı

Stratejik Planı hazırlanmıř olup stratejik planlama uygulamaları ve stratejik ynetim kltrnn hkim kılınması iin katılımcı bir anlayıř ile Bakanlık merkez teřkilatından bařlayarak il ve ile mill eđitim mdrlkleri ile okul ve kurumlarımıza stratejik ynetim anlayıřı yaygınlařtırılmıřtır.

Okul/kurum stratejik planı, adından da anlaşılacađı gibi, bir okulun ama ve hedeflerine

nasıl ulařabileceđine dair plan ve stratejileri ieren bir belgedir. Okul geliřimine katkı sađlayan bir yol haritası niteliđinde olan stratejik plan; okul personelinin karar vermek, hedef belirlemek ve hedeflere ulařmaktan sorumlu olmak gibi bařarmaları gereken

adımları olduđu anlamına gelir ve okula bađlılıđı teřvik eder.

Stratejik ynetim sreci; bir okulun ama ve hedeflerine ulařması iin tm ihtiyalarının planlanması, analiz edilmesi, geliřtirilmesi, izlenmesi ve deđerlendirilmesi srecidir.

Stratejik ynetim sreci; okulun mevcut durumunu deđerlendirmesine, stratejilerini belirlemesine, bunları uygulamasına ve uygulanan ynetim stratejilerinin etkinliđini analiz etmesine yardımcı olur.

2024-2028 dnemi stratejik plan hazırlık srecinde emeđi geen ve katkıda bulunan tm mill eđitim alıřanlarına teřekkr ederim.

Ercan TRK  
Strateji Geliřtirme Bařkanı

**T.C.**  
**ÇİFTLİKKÖYKAYMAKAMLIĞI**  
**MEHMET AKİF İNAN ORTAOKULU MÜDÜRLÜĞÜ**  
**2024-2028 STRATEJİK PLANI**





***En önemli ve verimli vazifelerimiz milli eğitim işleridir. Milli eğitim işlerinde kesinlikle zafere ulaşmak lazımdır. Bir milletin gerçek kurtuluşu ancak bu şekilde olur.***

*K. Atatürk*

## Okul/Kurum Bilgileri

<b>İli: YALOVA</b>		<b>İlçesi: Çiftlikköy</b>	
<b>Adres:</b>	Sultaniye Mahallesi Fatih Caddesi No: 36/1	<b>Coğrafi Konum (link)</b>	<a href="https://yalovaakifinanortaokulu.meb.k12.tr/tema/harita.php">https://yalovaakifinanortaokulu.meb.k12.tr/tema/harita.php</a>
<b>Telefon Numarası:</b>	0(226) 359 1050	<b>Faks Numarası:</b>	0(226) 359 1050
<b>e- Posta Adresi:</b>	715587@meb.k12.tr	<b>Web sayfası adresi:</b>	<a href="https://yalovaakifinanortaokulu.meb.k12.tr/">https://yalovaakifinanortaokulu.meb.k12.tr/</a>
<b>Kurum Kodu:</b>	715587	<b>Öğretim Şekli:</b>	Tam Gün

## SUNUŞ

Çağımız dünyasında her alanda yaşanan hızlı gelişmelere paralel olarak eğitimin amaçlarında, yöntemlerinde ve işlevlerinde de değişimin olması vazgeçilmez, ertelenmez ve kaçınılmaz bir zorunluluk haline gelmiştir. Eğitimin her safhasında sürekli gelişime açık, nitelikli insan yetiştirme hedefine ulaşılabilmesi; belli bir planlamayı gerektirmektedir.

Milli Eğitim Bakanlığı birimlerinin hazırlamış olduğu stratejik planlama ile izlenebilir, ölçülebilir ve geliştirilebilir çalışmaların uygulamaya konulması daha da mümkün hale gelecektir. Eğitim sisteminde planlı şekilde gerçekleştirilecek atılımlar; ülke bazında planlı bir gelişmenin ve başarmanın da yolunu açacaktır.

Eğitim ve öğretim alanında mevcut değerlerimizin bilgisel kazanımlarla kaynaştırılması; ülkemizin ekonomik, sosyal, kültürel yönlerden gelişimine önemli ölçüde katkı sağlayacağı inancını taşımaktayız. Stratejik planlama, kamu kurumlarının varlığını daha etkili bir biçimde sürdürebilmesi ve kamu yönetiminin daha etkin, verimli, değişim ve yeniliklere açık bir yapıya kavuşturulabilmesi için temel bir araç niteliği taşımaktadır.

Bu anlamda, 2024-2028 dönemi stratejik planının; belirlenmiş aksaklıkların çözüme kavuşturulmasını ve çağdaş eğitim ve öğretim uygulamalarının bilimsel yönleriyle başarıyla yürütülmesini sağlayacağı inancını taşımaktayız. Bu çalışmayı planlı kalkınmanın bir gereği olarak görüyor; planın hazırlanmasında emeği geçen tüm paydaşlara teşekkür ediyor.

Hüseyin ÇALGIN

OKUL MÜDÜRÜ

## İÇİNDEKİLER

<b>1. GİRİŞ VE STRATEJİK PLANIN HAZIRLIK SÜRECİ</b> .....	8
1.1.Strateji Geliştirme Kurulu ve Stratejik Plan Ekibi .....	8
1.2.Planlama Süreci .....	8
<b>2. DURUM ANALİZİ</b> .....	9
2. 1. Kurumsal tarihçe .....	10
2. 2. Uygulanmakta Olan Planın Değerlendirmesi.....	10
2. 3. Yasal yükümlülükler ve Mevzuat Analizi.....	11
2. 4. Üst Politika Belgelerinin Analizi.....	15
2. 5. Faaliyet Alanları ile Ürün Ve Hizmetlerin Belirlenmesi.....	16
2. 6. Paydaş Analizi.....	18
2. 7.Kuruluş İçi Analiz.....	26
2.7.1.Teşkilat Yapısı.....	26
2.7.2.İnsan Kaynakları.....	32
2.7.3.Teknolojik Düzey.....	36
2.7.4.Mali Kaynaklar .....	38
2.7.5.İstatistik Veriler .....	39
2. 8.Dış Çevre Analizi(politik,Ekonomik,Sosyal,Teknolojik,Yasal Ve Çevresel Çevre Analizi-PESTLE).....	41
2. 9.Güçlü Ve Zayıf Yönleriyle Fırsatlar Ve Tehditler (GZFT)Analizi.....	42
2.10.Tespit Ve İhtiyaçların Belirlenmesi.....	47
<b>3. GELECEĞE BAKIŞ</b> .....	49
3. 1. Misyon .....	49
3. 2. Vizyon.....	49
3. 3. Temel Değerler .....	49
<b>4. AMAÇ,HEDEF VE STRATEJİLERİN BELİRLENMESİ</b> .....	50
4.1.Amaçlar .....	50
4.2.Hedefler .....	50
4.3.Performans Göstergeleri.....	51
4.4.stratejilerin belirlenmesi.....	57
4.5.Maliyetlendirme.....	58
<b>5. İZLEME VE DEĞERLENDİRME</b> .....	59
<b>6. Tablo/Şekil/Grafikler/Ekler</b> .....	62

# 1. GİRİŞ VE STRATEJİK PLANIN HAZIRLIK SÜRECİ

## 1.1. Strateji Geliştirme Kurulu ve Stratejik Plan Ekibi

**Strateji Geliştirme Kurulu:** Okul müdürünün başkanlığında, bir okul müdür yardımcısı, bir öğretmen ve okul/aile birliği başkanı ile bir yönetim kurulu üyesi olmak üzere 5 kişiden oluşan üst kurul kurulur.

**Stratejik Plan Ekibi:** Okul müdürü tarafından görevlendirilen ve üst kurul üyesi olmayan müdür yardımcısı başkanlığında, belirlenen öğretmenler ve gönüllü velilerden oluşur.

**Tablo 1. Strateji Geliştirme Kurulu ve Stratejik Plan Ekibi Tablosu**

Strateji Geliştirme Kurulu Bilgileri		Stratejik Plan Ekibi Bilgileri	
Adı Soyadı	Ünvanı	Adı Soyadı	Ünvanı
Hüseyin ÇALGIN	Müdür V.	Kahraman ÖZDEMİR	Öğretmen
Hüseyin ÇALGIN	Müdür Yardımcısı	Harun UYMAZ	Öğretmen
Yavuz TEKTAŞ	Öğretmen	Zeynep BEKTAŞ	Öğretmen
Enver BAHADIR	Okul Aile B.Bşk.	Yavuz TEKTAŞ	Öğretmen
Ali Osman KARA		Ece TOPALOĞLU	Öğretmen
		Ayşe ÖZDEMİR	Veli

## 1.2. Planlama Süreci:

Stratejik planlamayı tüm kamu kurumları için yasal zorunluluk haline getiren düzenleme 10.12.2003 tarihinde çıkartılan 5018 sayılı Kamu Mali Yönetimi ve Kontrol Kanunu'dur. Söz konusu kanunun 9. maddesi ile kamu idarelerinin stratejik plan hazırlamaları, belirlenmiş takvim ile zorunlu kılınmıştır. MEB 16/09/2013 tarihli ve 2013/26 sayılı Stratejik Planlama Genelgesi kapsamında Mehmet Akif İnan Ortaokulu Müdürlüğü 2024-2028 Stratejik Planlama hazırlama çalışmalarına başlamıştır.

Stratejik Planlama Çalışmaları kapsamında Okulumuzda tüm personelimizle toplantı yapılmıştır. Bu toplantılar sonucunda Stratejik Plan ile ilgili bilgilendirmeler yapılmıştır. Personelimiz ve diğer unsurlar içerisinde "Stratejik Planlama Çalışma Ekibi" kurulmuştur. Önceden hazırlanan anket formlarında yer alan sorular katılımcılara yöneltilmiş ve elde edilen veriler birleştirilerek paydaş görüşleri oluşturulmuştur. Bu bilgilendirme ve değerlendirme toplantılarında yapılan anketler ve hedef kitleye yöneltilen sorularla mevcut durum ile ilgili veriler toplanmıştır.

**Hazırlık sürecinin** önemli bir aşaması **Stratejik Planlamayı** yönetecek ekiplerin oluşturulmasıdır. Ekibin birlikte çalışmasını kolaylaştırmak üzere özellikle 'ekip ruhu' oluşturmaya yönelik faaliyetler planlanmış ve uygulanmıştır.

Oluşturulan ekip üyeleriyle yapılan **stratejik planlama** bilgilendirme toplantısında Stratejik Planla ilgili düzeyleri sorularak eksik alanları ortaya konulmuştur. Özellikle stratejik planlama kavramlarına ve süreç konularında eksikleri tespit edilmiştir. Stratejik planlama çalışma grubu öncelikle planlama çalışmalarında kendilerine yol gösterecek bilgi eksikliğini gidermek amacıyla eğitim faaliyetleri organize edilmiştir.

Stratejik Planımız ekibimiz tarafından, tüm iç ve dış paydaşların görüş ve önerileri bilimsel yöntemlerle analiz edilerek planlı bir çalışmayla, 2024-2028 Stratejik Plan Hazırlık Programı takvimine göre hazırlanmıştır.



## 2. DURUM ANALİZİ

*Stratejik planlama sürecinin ilk adımı olan durum analizi, okulumuzun/kurumumuzun “neredeyiz?” sorusuna cevap vermektedir. Okulumuzun/kurumumuzun geleceğe yönelik amaç, hedef ve stratejiler geliştirebilmesi için öncelikle mevcut durumda hangi kaynaklara sahip olduğu ya da hangi yönlerinin eksik olduğu ayrıca, okulumuzun/kurumumuzun kontrolü dışındaki olumlu ya da olumsuz gelişmelerin neler olduğu değerlendirilmiştir. Dolayısıyla bu analiz, okulumuzun/kurumumuzun kendisini ve çevresini daha iyi tanımasına yardımcı olacak ve stratejik planın sonraki aşamalarından daha sağlıklı sonuçlar elde edilmesini sağlayacaktır.*

*Durum analizi bölümünde, aşağıdaki hususlarla ilgili analiz ve değerlendirmeler yapılmıştır;*

- *Kurumsal tarihçe*
- *Uygulanmakta olan planın değerlendirilmesi*
- *Mevzuat analizi*
- *Üst politika belgelerinin analizi*
- *Faaliyet alanları ile ürün ve hizmetlerin belirlenmesi*
- *Paydaş analizi*
- *Kuruluş içi analiz*
- *Dış çevre analizi (Politik, ekonomik, sosyal, teknolojik, yasal ve çevresel analiz)*
- *Güçlü ve zayıf yönler ile fırsatlar ve tehditler (GZFT) analizi*
- *Tespit ve ihtiyaçların belirlenmesi*

## 2.1. Kurumsal Tarihçe

Adını edebiyatçı yazar ve şair merhum Mehmet Akif İNAN' dan alan, 2017 yılının Haziran ayında 6890 m<sup>2</sup> parsel, 572 m<sup>2</sup> taban alan üzerinde bodrum kat dahil 5 katlı 16 derslikli olarak inşasına başlanılan okulumuz,2018 Ekim ayında tamamlanmış olup, 2018 – 2019 eğitim öğretim yılının II. döneminde 1 idareci, 14 öğretmen, 3 yardımcı personel ve 192 öğrenci ile eğitim öğretim faaliyetine başlamıştır.

Okulumuz ilk kurulum aşamasında bünyesinde 1 Kütüphane, 1 Görsel Sanatlar Atölyesi, 1 Fen Laboratuvarı, 1 Müzik sınıfı ile 80 kişilik Konferans salonu oluşturulmuş olup engelli asansörü ile kat asansörü mevcuttur. Derslik sisteminde eğitim veren okulumuzun 3 idare odası, 1 Memur odası, 1 Rehberlik servisi ile bünyesinde 16 derslik bulunmaktadır.

İlk mezunlarını 2019 yılının Haziran ayında 32 öğrenci ile veren okulumuz, müdür vekili olarak görevlendirilen Hüseyin ÇALGIN, Okul Müdürü olarak görevini yürütmektedir. 2023 – 2024 eğitim öğretim sezonu itibari ile okulumuzda 4 Okul Öncesi, 8 Ortaokul şubesi ile toplam 12 şube, 246 öğrenci, 17 kadrolu branş öğretmeni, 1 Rehber öğretmeni olmakla toplam 18 öğretmen, 1 Müdür, 1 Memur, 1 İŞKUR ile toplam 21 personel hizmet vermektedir.

## 2.2. Uygulanmakta Olan Stratejik Planın Değerlendirilmesi

Uygulanmakta olan stratejik planın değerlendirilmesi, planın uygulanmış olan dönemine ilişkin hedef ve göstergeler bazında gerçekleşme düzeyi ile başarı ve başarısızlık nedenlerini içerir. Bu çalışmanın amacı; yeni stratejik planda yer alacak amaç, hedef ve performans göstergelerinin doğru bir çerçevede belirlenmesini temin etmektir. Bu çalışma için uygulanmakta olan stratejik planın izleme ve değerlendirme bölümünde detayları verilen stratejik plan izleme ile stratejik plan değerlendirme tablolarından yararlanılmıştır.

**Stratejik Hedef 1.1**Kayıt bölgemizde yer alan çocukların okullaşma oranları artırılacak ve öğrencilerin uyum ve devamsızlık sorunları da giderilecektir.

**Değerlendirme** : Hedef büyük oranda gerçekleşmiş olup okula devamsızlık gün sayılarının düşürülmesi anlamında bu hedef yeni planda revize edilerek kullanılabilir.

**Stratejik Hedef 2.1.**Öğrenme kazanımlarını takip eden ve velileri de sürece dâhil eden bir yönetim anlayışı ile öğrencilerimizin akademik başarıları ve sosyal faaliyetlere etkin katılımı artırılacaktır.

**Değerlendirme** :Hedef öğrenci velilerini sürece dahil etme kısmında tam olarak gerçekleşmesede öğrencilerin sosyal etkinliklere katılım oranları düzenli olarak gerçekleşmiştir.gerçekleşmiştir.

**Stratejik Hedef 2.2.**Etkin bir rehberlik anlayışıyla, öğrencilerimizi ilgi ve becerileriyle orantılı bir şekilde üst öğrenime veya istihdama hazır hale getiren daha kaliteli bir kurum yapısına geçilecektir.

**Değerlendirme** : Mesleki rehberlik faaliyetleri, tercih kılavuzluğu, yetiştirme kursları, sınav kaygısı vb, istihdama Hazırlık Kariyer günleri, işyeri gezi uygulamaları, ders dışı meslek tanıtımları vb çalışmalar artırılmış ve hedefe ulaşmak için gerekli çalışmalar yapılmıştır.

**Stratejik Hedef 2.3.** öğrenciler tarafından okunan kitap her yıl %10 artırmak.

**Değerlendirme** : Okunan kitap sayısı artırmak için gerekli kampanya ve projeler uygulanmış bellibir oranda kitap okuma oranı artırılmıştır.

**Stratejik Hedef 2.4.**2016-2017 Eğitim Öğretim yılında kampanya haline getirdiğimiz ve 600 kitap okunan Velilerimizin ödüllü Kitap Okuma Yarışmasında okuma oranını her yıl %10 artırmak.

**Değerlendirme** : Velilerin kitap okuma oranları artırmak için çeşitli kampanyalar yapılmış kitap okuma gurupları kurulmuş ve değerlendirme çalışmaları yapımlı. Hedef gerçekleştirmek için çalışmalar yapılmışma istenen hedefe ulaşamamış.

**Stratejik Hedef 2.5.** Bilimsel projelere katılımı her yıl %2'den %4'e çıkarmak.

**Değerlendirme :** Hedef istene düzeyde gerçekleştirilemese de her yıl bilimsel proje ve yarışmalara katılım olmuş ve artma eğilimindedir.

**Stratejik Hedef 2.6.30** proje ile katılım sağlanan TÜBİTAK Bilim Fuarına her yıl katılmak

**Değerlendirme :** Hedefi gerçekleştirmek için çalışmalar yapılmış başvurular yapılmış ama gerçekleşmemiştir.

**Stratejik Hedef 3.1.**Her türden sosyal ve kültürel içerikli yarışmalara öğrencilerin katılımını sağlamak.

**Değerlendirme :** Performans göstergelerine göre hedef gerçekleşmiş her yıl düzenli olarak sosyal kültürel etkinlikler ve yarışmalar katılım ve düzenleme oranı artmıştır.

**Stratejik Hedef 3.2.**Öğrencilerimizin sportif alanda kendilerini ifade etmelerine imkan tanımak.

**Değerlendirme :** Öğrencilerimizin sportif alanda kendilerini ifade etmelerine imkan tanımak için spor alanları ve malzemeleri temin edilmiş ve öğrencilerin spor müsabakalarına katılımları teşvik edilerek hedef gerçekleştirilmeye çalışılmış olsada bu hedef sürekli güncelliğini koruyacak bir hedef olarak yeni planda yer verilmelidir.

**Stratejik Hedef 3.3.**Okulumuzda sosyal kültürel ve sportif amaçlar için uygun ortam oluşturmak.

**Değerlendirme :** okulda sosyal sportif kültürel çalışmalar yapılacak yerler oluşturulmaya çalışılmış ve belli bir oranda kapasite artırılmış olup bu alanda yapılacak çalışmaların hala olduğu değerlendirilmektedir.

**Stratejik Hedef 3.4.**Satrançta okulumuzu başarı ile temsil eden öğrencilerimizin çalışmalarını sürdürebilecekleri bir satranç sınıfı oluşturmak

**Değerlendirme :** Satranç konularında gerek akıl ve zeka oyunları alanları oluşturulmuş kurslar açılmış ama müsabakalara katılım konularında istene hedeflere ulaşamamıştır.

**Stratejik Amaç 4:** Özel eğitime ve rehberliğe ihtiyaç duyan bireylerin gelişim ihtiyaçlarını dikkate alarak okulumuzda rehberlik ve danış manlık hizmetlerinin niteliğini en üst düzeye çıkarmak.

**Değerlendirme :** Özel eğitime ve rehberliğe ihtiyaç duyan bireylerin gelişim ihtiyaçlarını dikkate alarak okulumuzda rehberlik ve danış manlık hizmetlerinin niteliği geliştirilmiş olup bu hedefin yeni planlarda da gündeme alınması değerlendirilmektedir.

**Stratejik Hedef 4.2.**Öğrencilerimizin özgüven gelişimini sağlamak için sınıf içi drama etkinliklerini artırmak.

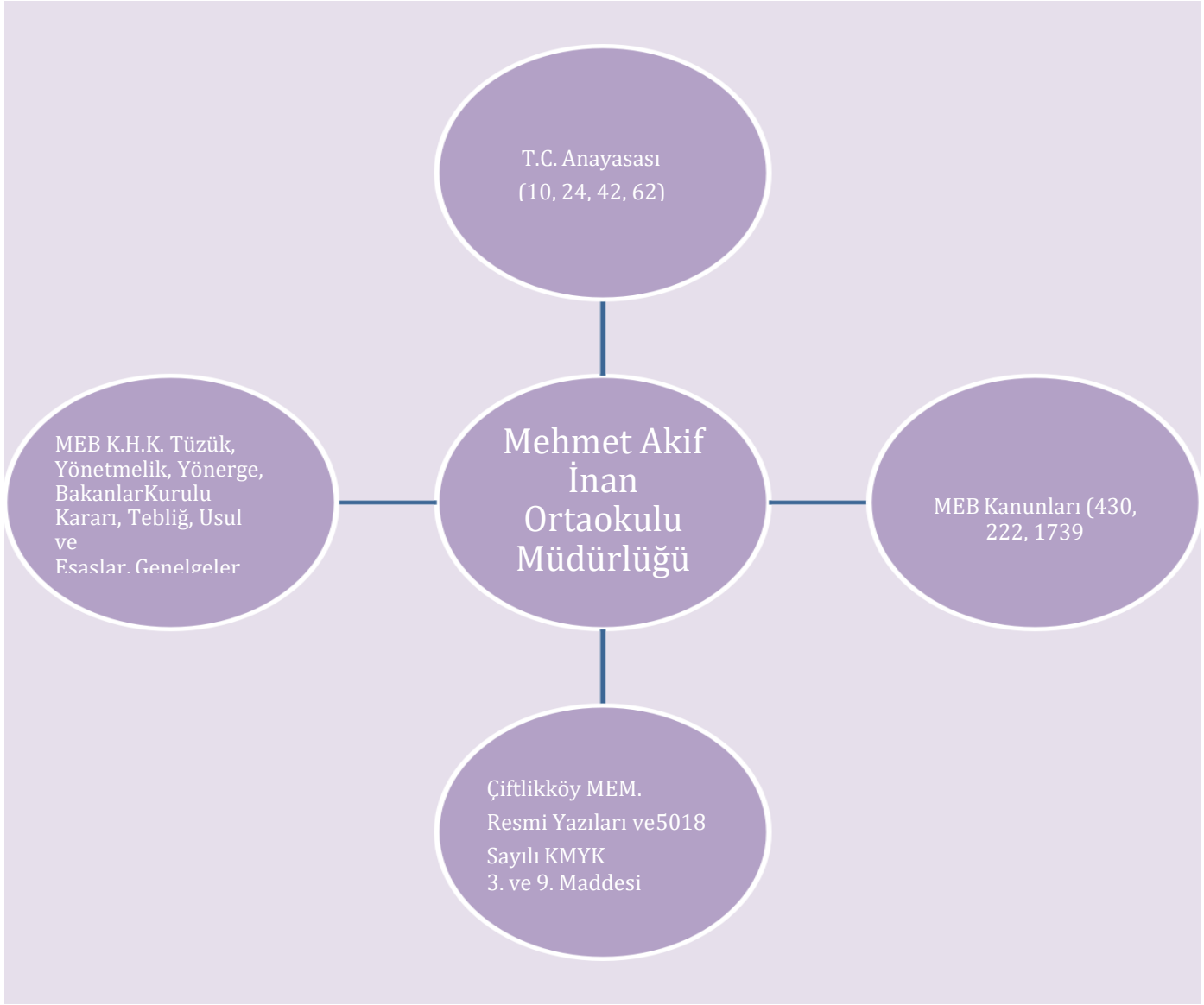
**Değerlendirme :** Öğrencilerimizin özgüven gelişimini sağlamak için sınıf içi drama etkinliklerini artırmak için öğretmenlerin drama tiyatro şiir okuma dinleme vb konularda etkin çalışmalar yapmaları için teşvik edilmiş istene seviyede sonuç alınamamıştır.

## 2.3. Yasal Yükümlülükler ve Mevzuat Analizi

Mehmet Akif İnan Ortaokulu Müdürlüğü, Türkiye Cumhuriyeti Devleti yapısı içinde Millî Eğitim Bakanlığının taşra teşkilatında yer alan ve taşra teşkilatındaki görevlerin yürütülmesi, devletin politikalarının valilik makamına bağlı olarak gerçekleştirilmesi müdürlüğümüzün sorumlulukları arasındadır. İl Millî Eğitim Müdürlüğü Makamına karşı müdürlüğümüz birinci dereceden sorumludur. Millî Eğitim Bakanlığının devlet adına üstlendiği sorumluluğun yerine getirilmesi, kanun, tüzük, yönetmelik, yönerge, genelge ve emirler doğrultusunda Millî eğitim temel ilkeleri çerçevesinde kendisine bağlı birimleri izlemek, değerlendirmek ve geliştirme yönüyle sorumlulukları kanun ve Yönetmeliklerde açıkça tanımlanmıştır.

Mehmet Akif İnan Ortaokulu Müdürlüğünün yasal yetki, görev ve sorumlulukları başta T.C. Anayasası olmak 14/6/1973 tarihli ve 1739 sayılı Millî Eğitim Temel Kanunu ve 25/8/2011 tarihli ve 652 sayılı Millî Eğitim Bakanlığının Teşkilât ve Görevleri Hakkında Kanun Hükmünde Kararname hükümlerine dayanılarak 18/11/2012 tarih ve 28471 sayılı Resmî Gazetede yayınlanan Yönetmeliği esaslarına göre belirlenmiştir.

Öncelikle inceleme ve analizi yapılan yasa, kanun, Kanun hükmünde kararname, mevzuat, yönetmelik, genelge ve yönergeler.



**Şekil 2:** Mevzuat Analiz Modeli

- T.C. Anayasası
- 1739 Sayılı Milli Eğitim Temel Kanunu
- 652 Sayılı Milli Eğitim Bakanlığının Teşkilat ve Görevleri Hakkındaki Kanun Hükmünde Kararname
- 222 Sayılı Milli Eğitim Temel Kanunu (Kabul No: 5.1.1961, RG: 12.01.1961 / 10705 -Son Ek ve Değişiklikler: Kanun No: 12.11.2003/ 5002, RG:21.11.2003 / 25296)
- 657 Sayılı Devlet Memurları Kanunu
- 5442 Sayılı İl İdaresi Kanunu

- 439 Sayılı Ek Ders Kanunu
- 4306 Sayılı Zorunlu İlköğretim ve Eğitim Kanunu

## FAALİYET ALANLARI, ÜRÜN VE HİZMETLER

Okul öncesi ve ilköğretim çağındaki öğrencileri bedenî, zihni, ahlakî, manevî, sosyal ve kültürel nitelikler yönünden geliştiren bilgi ve becerilerle donatarak geleceğe hazırlayan eğitim ve öğretim programlarının uygulanması; öğretmen ve öğrencilerin eğitim ve öğretim hizmetlerinin bu çerçevede yürütmesi ve denetlemesi

Mehmet Akif İnan Ortaokulu Müdürlüğünün faaliyet alanları ve sunmuş olduğu hizmetler aşağıdaki başlıklarda toplanmıştır.

**Tablo 1:** Mehmet Akif İnan Ortaokulu Faaliyet Alanları, Ürün ve Hizmetler

FAALİYET ALANI: EĞİTİM	FAALİYET ALANI: YÖNETİM İŞLERİ
<p><b>Hizmet-1:Eğitim Hizmetleri:</b></p> <ul style="list-style-type: none"> <li>• Okulda eğitimin düzenli olarak işleyişini sağlama</li> <li>• Ders dışı eğitim çalışmalarının işleyişini sağlama</li> <li>• İl MEM koordinesinde yürütülen farklı konulardaki eğitimprogramlarının uygulanmasını sağlamak</li> <li>• Öğrencilerin kişisel ve sosyal açıdan değerler açısından donanması için değerler eğitimi almalarını sağlamak</li> <li>• Ders programı ile zaman çizelgesini hazırlamak</li> <li>• Öğrencilerin zararlı alışkanlıklardan uzak ve güven içindeeğitim almalarını sağlamak</li> <li>• Engelli öğrencilerle ilgili tedbirler almak</li> </ul>	<p><b>Hizmet-7: Öğrenci işleri hizmeti</b></p> <ul style="list-style-type: none"> <li>• Öğrenci Kayıt alanlarının ve eğitim bölgelerinin İl MEM, Belediye ve Muhtarlıklar Aracılığı İle Oluşturmak</li> <li>• Öğrencilerin kayıt, nakil ve mezuniyet işlemlerini yürütmek</li> <li>• Okul Demokrasi Meclisleri Projesini Uygulamak</li> <li>• Öğrenci Sağlık Taramaları İle Aşı Uygulamalarını Toplum Sağlığı Merkezi ve Aile Hekimliği Vasıtasıyla Yapılmasını Sağlamak</li> <li>• Disiplin İşlemlerini Yürütmek</li> <li>• Denklik ve Başka Ülke Vatandaşı Olup, Okul Kayıt Alanı İçerisinde İkamet Eden Vatandaşların Çocuklarının Kayıt İşlemleri İle İlgili işleri Yürütmek</li> </ul>
<p><b>Hizmet-2: Kültürel Çalışmalar</b></p> <ul style="list-style-type: none"> <li>• Bilimsel, sosyal ve kültürel çalışmaları yürütmek</li> <li>• Belirli gün ve haftalarla ilgili etkinlikleri yürütmek</li> <li>• İnceleme, tanıma ve araştırma amaçlı gezilerindüzenlenmesini sağlamak</li> <li>• Öğrencilerin değerler eğitimlerini almalarını sağlamak</li> <li>• Okulda okuma alışkanlığının artırıcı çalışmalar yapmak.</li> <li>• Atatürk Sevgisi, Milli Tarih, Kültür ve Dil Bilincinin Yerleşmesini Sağlayıcı Çalışmalar Yapmak 7-Sergi, Panel, Konferans, Seminer gibi etkinlikler düzenlemek</li> </ul>	<p><b>Hizmet-8: Personel işleri hizmeti</b></p> <ul style="list-style-type: none"> <li>• Hizmet içi eğitim</li> <li>• Özlük hakları</li> <li>• Sendikal Hizmetler</li> <li>• Öğretmenlerin Öğretmenevlerinden faydalanması içinbaşvuru işlemlerini yürütmek</li> <li>• Öğretmenler günü ile ilgili programlar hazırlamak</li> <li>• Hizmet iç eğitim ihtiyaçlarını belirlemek ve üst birimleri bilgilendirmek</li> <li>• Personelin kişisel gelişimlerini hizmet içi eğitim yoluyla tamamlamalarını sağlamak</li> <li>• Yenilikçi ve uzaktan eğitim faaliyetlerinden personelin faydalanmasını sağlamak</li> <li>• Personeli hizmet içi eğitim faaliyetleri hakkında bilgilendirmek</li> </ul>
<p><b>Hizmet-3:Spor Etkinlikleri</b></p> <ul style="list-style-type: none"> <li>• Çeşitli spor dallarında öğrencilerin yetişmesi için gerekli egzersizlerin ve çalışmaların yapılmasını sağlamak ve bu öğrencilerin ilgili yarışmalara katılmak için gerekli işlemleri yerine getirmek</li> <li>• Milli ve mahalli bayram günleri ile ilgili törenlere katılmak</li> <li>• Satranç, Dama, Mangala gibi zekâ oyunlarının öğrencilerle tanınıp oynanmasını sağlamak</li> </ul>	<p><b>Hizmet-9: Mali İşlemler</b></p> <ul style="list-style-type: none"> <li>• Personelin her türlü özlük işlemlerinden okuldan yapılabilecek olanları İlçe MEM koordinesi ile yürütmek</li> <li>• Kurum Bütçesini Hazırlama ve Yürütme</li> <li>• Personelin maaş, ücret, emeklilik vs. iş ve işlemlerinin KBS Sisteminde sağlıklı bir şekilde yürütülmesi için tedbirler almak</li> <li>• Alım-Satım İşlerini Yamak</li> <li>• Taşınrlarla ilgili iş ve işlerin KBS Sisteminde Taşınır Eşya Modülü üzerinden sağlıklı bir şekilde yürütülmesi için tedbirler almak</li> <li>• Okul aile birliği gelir ve giderlerinin TEFBİS modülüne işlenmesini sağlama</li> </ul>

FAALİYET ALANI: ÖĞRETİM	FAALİYET ALANI: YETİŞKİN EĞİTİMİ VE VELİLERLE İLİŞKİLER
<p><b>Hizmet-4:Öğretim Hizmetleri</b></p> <ul style="list-style-type: none"> <li>• Program geliştirme çalışmalarına katkıda bulunma</li> <li>• Öğrenci başarısını geliştirmek için çalışmalar yapmak</li> <li>• Öğretim programları, yöntem ve teknikler, ölçme ve değerlendirme çalışmalarında öğretmen, öğrenci ve velileri bilgilendirmek</li> </ul>	<p><b>Hizmet-10: Velilerle İlgili Hizmetler</b></p> <ul style="list-style-type: none"> <li>• Veli toplantıları</li> <li>• Veli iletişim hizmetleri</li> <li>• Okul-Aile Birliği faaliyetleri</li> <li>• Anne Eğitimi Çalışmaları</li> </ul>
<p><b>Hizmet-5: Rehberlik Hizmetleri</b></p> <ul style="list-style-type: none"> <li>• Okuldaki rehberlik hizmetlerini planlama</li> <li>• Rehberlik hizmetlerinin yürütülmesi ile ilgili gerekli kurul ve komisyonları kurma ve çalıştırma</li> <li>• RAM ile ilgili iş birliği yapma</li> <li>• Kaynaştırma eğitimi alan bireylerle ilgili iş ve işlemleri yapma</li> <li>• Şiddet eylem planını hazırlama ve uygulama</li> </ul>	<p><b>Hizmet-10:Denetim Hizmetlerinin Yürütülmesi</b></p> <ul style="list-style-type: none"> <li>• Okul içindeki şikâyetlerin değerlendirilmesini sağlama</li> <li>• Ön İnceleme işlemlerinin yürütülmesini takip etme</li> <li>• Denetim çalışmalarının sonuçlarını inceleme ve değerlendirme</li> <li>• Okuldaki iş ve işlemlerin denetime hazır halde olmasını sağlama</li> <li>• Mevzuatın uygulanmasında tereddüde düşülen hususlarda üst birimlerden görüş alma ve bunu paylaşma</li> </ul>
<p><b>Hizmet-6:Kurtarma ve Koruma Hizmetleri</b> Okuldaki arama, kurtarma ve koruma hizmetleri için İl MEM ve AFAD hizmetleri birimi koordinesinde hazırlanması gereken planları hazırlama</p> <ul style="list-style-type: none"> <li>• Okuldaki arama, kurtarma ve koruma hizmetleri için İl MEM ve AFAD hizmetleri birimi koordinesinde kurulması gerekli ekipleri kurma, bunlara eğitim verme ve görevlerini tebliğ etme</li> <li>• Her hangi bir felaket ve tehlike anında okulun boşaltılması ve toplanma yerlerinde toplanması için gerekli planlamaları, yer tespitlerini ve tatbikatları yapma, sonuçları paylaşma ve ilgili üst birimlere rapor etme</li> <li>• Okulun nöbet görevlerini planlama ve ilgililere tebliğ etme</li> <li>• Yangın söndürme donanımlarını tedarik etme ve kontrollerini yaptırma</li> </ul>	

Okulumuzda öğrencilerimizin kayıt, nakil, devam-devamsızlık, not, işlemleri, mesaj vb. e-okul yönetim bilgi sistemi üzerinden yapılmaktadır.

Öğretmenlerimizin özlük, derece-kademe, terfi, hizmet içi eğitim, maaş ve ek ders işlemleri İl Milli Eğitim Müdürlüğü tarafından MEBBİS ve KBS sistemleri üzerinden yapılmaktadır. Okulumuzun mali işlemleri ilgili yönetmeliklere uygun olarak yapılmaktadır.

Okulumuzun üç rehber öğretmeni olması sebebiyle rehberlik hizmetleri sınıf rehber öğretmenleri ve okul Rehber Öğretmen/Psikolojik Danışmanları tarafından yapılmaktadır.

Okulumuz İl Milli Eğitim Müdürlüğümüz tarafından düzenlenen sosyal, kültürel ve sportif yarışmalara katılmaktadır.

## OKUL ÜRÜN/HİZMET LİSTESİ

Öğrenci kayıt, kabul ve devam işleri	Eğitim hizmetleri
Öğrenci başarısının değerlendirilmesi	Öğretim hizmetleri
Sınav işleri	Toplum hizmetleri
Sınıf geçme işleri	Kulüp çalışmaları
Öğrenim ve Öğrenci belgesi düzenleme işleri	Diploma Mezunlar
Personel işleri	Sosyal, kültürel ve sportif etkinlikler
Öğrenci davranışlarının değerlendirilmesi	Okul çevre ilişkileri
Öğrenci sağlığı ve güvenliği	Rehberlik

## 2.4. Üst Politika Belgeleri Analizi

Üst politika belgeleri;

- 12. Kalkınma Planı
- Cumhurbaşkanlığı ProgramOrta Vadeli Program,
- Cumhurbaşkanlığı Yıllık Programı,
- Millî Eğitim Bakanlığı Stratejik Planı,
- İl Millî Eğitim Müdürlüğü Stratejik Planı,
- İlçe Millî Eğitim Müdürlüğü Stratejik Planı ile
- Okul/kurumu ilgilendiren ulusal, bölgesel ve sektörel strateji eylem planlarını ifade eder.

Stratejik Planları ile Mehmet Akif İnan Ortaokulu Hazırlanan 2024-2028 yıllarını kapsayan stratejik planda yer alan stratejik amaç ve hedefler birbiriyle karşılaştırılarak uyumlu hale getirilmiştir Mehmet Akif İnan Ortaokulu Stratejik Plan Hedefleri, üst politika belgelerindeki hedeflerin gerçekleştirilmesine katkıda bulunacak şekilde oluşturulmuştur.

Mehmet Akif İnan Ortaokulu olarak yukarıdaki üst politika belgeleri incelenmiş ve bu üstpolitika belgelerinden yararlanılması benimsenmiştir.

**Tablo 2. Üst Politika Belgeleri Analizi Tablosu**

Üst Politika Belgesi	İlgili Bölüm/Referans	Verilen Görevler/İhtiyaçlar
12 Kalkınma Planı	3.3. NİTELİKLİ İNSAN, GÜÇLÜ AİLE, SAĞLIKLI TOPLUM	3.3.1.Eğitim,3.3.2. İstihdam ve Çalışma Hayatı, 3.3.3.Sağlık,3.3.4.Aile,3.3.5.Kadın, 3.3.6.Çocuk3.3.7. Gençlik,178 3.3.8. Engelli Hizmetleri, 3.3.9. Sosyal Hizmetler, Sosyal Yardımlar ve Yoksullukla Mücadele, 3.3.11. Kültür ve Sanat, 3.3.12. Spor
Cumhurbaşkanlığı Programı,	<b>Tedbir 350.2.</b> <b>Tedbir 379.2.</b>	<b>Tedbir 350.2.1.</b> Sıfır Atık Projesi kapsamında eğitim verilmesi <b>Tedbir 379.2. 1.</b> Eğitimde yeni teknolojilerin etkin kullanımının desteklenmesi 2. Öğretmenlerin dijital yeterliliklerinin artırılması yönünde eğitimde yeni teknolojileri kullanmaları desteklenmesi
Orta Vadeli Program,	III. MAKROEKONOMİK HEDEFLER VE POLİTİKALAR2	1. Politika ve Tedbirler 10.madde . Geleceğin mesleklerine yönelik gençlerin kariyer farkındalıklarını artıracak program ve faaliyetler yaygınlaştırılacaktır. 2. Politika ve Tedbirler 13. madde Dijital ve yeşil dönüşümle değişen işgücü piyasasına kadınların tam, eşit, güvenceli ve etkin katılımlarının sağlanması ve bu kapsamda ihtiyaç duyulacak yeni beceri ve yeteneklerin kadınlara ve kız çocuklarına kazandırılması için özel programlar geliştirilecek ve kadınların işgücüne katılımlarını artıracak girişimcilik, finansal okuryazarlık, kooperatifçilik gibi alanlarda programlar, kapsamaları genişletilerek yaygınlaştırılacaktır. 3. Politika ve Tedbirler 23.madde Aile müessesesinin korunması, güçlendirilmesi, evlenecek gençlerin desteklenmesi, gençlerin gelişimine ve girişimlerine katkı sağlanması
Millî Eğitim Bakanlığı Stratejik Planı	Tablo 15: Amaç, Hedef, Gösterge ve Stratejilere İlişkin Kartlar	Amaç 1.1 Hedef 1: Temel eğitimde fırsat eşitliğini sağlayarak eğitime erişimi artırmaya yönelik iyileştirmeler hayata geçirilecektir. Hedef 2: Okul öncesi eğitim desteklenerek erişim imkânları artırılabilecektir, Hedef 3: Temel eğitimde bilimsel, sosyal, sportif, kültürel, sanatsal ve toplumsal hizmet gibi alanlarda etkinliklere katılım oranı artırılabilecek ve sürekli öğrenmeye teşvik etmek amacıyla öğrencilere okuma kültürü kazandırılacaktır, Hedef:4 İlkokul ve ortaokulda öğrenme kayıplarını azaltmaya yönelik destekleyici mekanizmalar güçlendirilecektir. Hedef 4: Ortaokullarda yabancı dil ağırlıklı sınıflar yaygınlaştırılarak Çoklu Yabancı Dil Eğitim Modeli ile yeterli ve kalıcı dil becerilerinin kazanılması sağlanacaktır.
İlçe Millî Eğitim Müdürlüğü Stratejik Planı	Amaç Ve Hedeflere İlişkin Mimari Amaç 1,2,,4,,5	Hedef 1.1: Temel eğitimde fırsat eşitliğini sağlayarak eğitime erişimi artırmaya yönelik iyileştirmeler hayata geçirilecektir. Hedef1.2:Okulöncesi eğitimdesteklenerek erişimimkânlarıartırılabilecektir. Hedef 1.3: Temel eğitimde bilimsel, sosyal, sportif, kültürel, sanatsal ve toplumsal hizmet gibi alanlarda etkinliklere katılım oranı artırılabilecek ve sürekli öğrenmeye teşvik etmek amacıyla öğrencilere okuma kültürü kazandırılacaktır.

		Hedef 1.4: İlkokul ve ortaokulda öğrenme kayıplarını azaltmaya yönelik destekleyici mekanizmalar güçlendirilecektir Hedef 2.1: Öğrencilerin yetkinliklerini ve niteliklerini geliştirmeye yönelik bireysel özellikleri de dikkate alınarak yapılacak çalışmalarla devamsızlık ve sınıf tekrarları azaltılacak ve eğitime katılımları artırılabacaktır. Hedef 4.1: Öğrencilerin bireysel özelliklerine ve öğrenme ihtiyaçlarına uygun fiziksel ve beşerî iyileştirmeler sağlanarak eğitime erişimleri artırılabacaktır Hedef4.2: Özel eğitim ihtiyacı olan öğrencilerin kendi ilgi ve yetenekleri doğrultusunda sosyal ve akademik gelişimleri desteklenecektir Hedef 5.2: Teknolojinin eğitim sistemine daha fazla uyarlanması amacıyla dijital içeriklerin kullanımı artırılabacaktır ve dijital öğretmen yeterlikleri doğrultusunda öğretmenlerin dijital becerileri geliştirilecektir.
Okul/kurumu ilgilendiren ulusal, bölgesel ve sektörel strateji eylem planları	Doğu Marmara Kalkınma Ajansı Stratejik planı	1.Ulusal ve uluslar arası fonlara proje yazılması teşvik edilecek, bu çerçevede kapasite geliştirme eğitimleri verilecektir 2.AB ve/veya uluslar arası çağrılar kapsamında çok ortaklı proje önerileri geliştirilecektir.

## 2.5. Faliyet Alanları ile Ürün/Hizmetlerin Belirlenmesi

Okulumuz; **Yalova/Çiftlikköy / Sultaniye Mahallesi Fatih Caddesi No: 36/1** adresinde ikamet edip okul öncesi, 5,6,7 ve 8. sınıfa kadar olan okul çağındaki çocuklarımızın cinsiyet gözetilmeksizin, T.C Anayasasının eğitimle ilgili hükümleri,1739 sayılı Milli Eğitim Temel Kanunu, 222 sayılı İlköğretim ve Eğitim Kanunu, İlköğretim Kurumları yönetmeliği doğrultusunda eğitim-öğretim görmelerine yardımcı olmak, onları ortaöğretim kurumları ve Mesleki Eğitim kurumlarına hazırlamaktır.

**Tablo 3. Faaliyet Alanlar/Ürün ve Hizmetler Tablosu**

Faaliyet Alanı	Ürün/Hizmetler
<b>Öğretim-eğitim faaliyetleri</b>	11.Eğitim öğretim programlarının uygulanmasını sağlamak, uygulama rehberleri hazırlamak, 2.Ders kitapları, öğretim materyalleri ve eğitim araç-gereçlerine ilişkin 3.işlemleri yürütmek, etkin kullanımlarını sağlamak, 4.Eğitimde fırsat eşitliğini sağlamak, 5.Eğitime erişimi teşvik edecek ve artıracak çalışmalar yapmak, 6.Eğitim hizmetlerinin yürütülmesinde verimliliği sağlamak, 7.Eğitim kurumları ve öğrencilere yönelik araştırma geliştirme ve saha çalışmaları yapmak, 8.Eğitim moral ortamını, okul ve kurum kültürünü ve öğrenme süreçlerini geliştirmek, 9.Eğitime ilişkin projeler geliştirmek, uygulamak ve sonuçlarından yararlanmak, 10.Eğitim hizmetlerinin geliştirilmesi amacıyla Bakanlığa tekliflerde bulunmak, 11.Etkili ve öğrenci merkezli eğitimi geliştirmek ve iyi uygulamaları teşvik etmek.



<b>Rehberlik faaliyetleri</b>	1.Öğrencilere rehberlik yapmak: Oryantasyon Psikolojik Danışma Bireyi TanımaYönelme ve Yerleştirme Bilgi Toplama Ve Yayma İzleme: 2.Velilere rehberlik etmek: çocuk gelişimi akran ilişkileri ergenlik Ebeveyn eğitimleri,seminerleri 3.Rehberlik faaliyetlerini yürütmek
<b>Sosyal faaliyetler</b>	1.Çeşitli Sosyal Etkinlikler (.....) 2.Çeşitli Kültürel Etkinlikler(.....) 3.Öğrenci Gezileri 4.Öğretmenler Sosyal Etkinlikleri 5.Bayramlar-Belirli Gün ve Haftalarla İlgili törenler
<b>Sportif faaliyetler</b>	1.Futbol 2.Atletizm 3.Voleybol 4.Basketbol 5. Masa Tenisi 6. Dart 7.Bilek Güreşi 8.Çocuk Oyunları 9. Okul Sporları
<b>Kültürel ve sanatsal faaliyetler</b>	Sinema-tiyatro, münazara, şiir, seminer, söyleşi, yarışma vb.etkinlikler düzenlemek. Okul içi etkinlikler ve sergiler (ünitelere göre beslenme, fen doğa, pano çalışmaları vb.) Spor-sanat etkinlikleri (okul içi ve dışı turnuvalar), yarışmalar, sergiler vb.)
<b>İnsan kaynakları faaliyetleri (mesleki gelişim faaliyetleri, personel etkinlikleri...)</b>	<b>1.Personel Terfi-İzin-Ücret-Maaş İşlemleri</b> <b>2.Hizmet Birleştirme işlemleri</b> <b>3.Personel işleri</b> <b>4.Doğum- ölüm vb. yardım evrakları düzenlenmesi</b> <b>5.HİTAP işlemleri</b> <b>6. Hizmet içi faaliyetler düzenlemek</b>
<b>Okul aile birliği faaliyetleri</b>	Aile Birliği , okul ile aile arasında bütünleşmeyi gerçekleştirmek, veli ve okul arasında iletişimi ve iş birliğini sağlamak, eğitim-öğretimi geliştirici faaliyetleri desteklemek, maddi imkânlardan yoksun öğrencilerin zorunlu ihtiyaçlarını karşılamak ve okula maddî katkı sağlamak
<b>Öğrencilere yönelik faaliyetler</b>	1.Kayıt- Nakil işleri 2.Devam-devamsızlık 3.Sınıf geçme-Diploma İşlemleri 4.Mezunlar 5.Burs hizmetleri 6.Bir Üst Öğrenime Geçiş-Tercih İşlemleri 7.Öğrenci başarısının değerlendirilmesi 8.Ders Programları-Ders Dağıtım İşleri 9.Öğrencilere yönelik her türlü belgenin düzenlenmesi 10.Öğrenci sağlığı ve güvenliği 11.Öğrenci davranışlarının değerlendirilmesi 12.Öğrenci disiplin işlemleri
<b>Ölçme değerlendirme faaliyetleri</b>	1.Hazırbulunmuşluk sınavları 2.Yazılı Sınavlar. 3.Kazanım Değerlendirme Çalışmaları 4.Genel Tekrar çalışmaları 5.Genel Değerlendirme Sınavları 6.Ortaöğretim Geçiş Sistemine Yönelik Sınavlar. 7.Bakanlığın ve İl ve İlçe Millî Eğitim Müdürlüklerini yapmış olduğu ortak sınavlar
<b>Öğrenme ortamlarına yönelik faaliyetler</b>	1. Derslik sistemi ile her türlü dersin yaparak yaşayarak öğretimi 2.Laboratuarların etkin kullanımı 3.Kütüphanenin etkin kullanımı 4..Bilgi teknoloji donanımlarının sınıflarda yaygınlaştırılarak etkin kullanımını sağlamak 5.Dyned sisteminin Yaygınlaştırılması 6.Yetiştirme Kurslarının açılması ve değerlendirilmesi

	7.EBA kullanımının yaygınlaştırılması 8.ÖDS kullanımının yaygınlaştırılması
<b>Ders dışı faaliyetler</b>	1.AB Projeleri 2.Sosyal Projeler 3.Fen Projeleri 4.Okul özgün proje çalışmaları 5.Mahalli ve ulusal projelere etkin katılım sağlamak 6.Satranç, resim ,akıl ve zeka oyunları gibi ders dışı eğitim faaliyetleri

## 2.6. Paydaş Analizi

### PAYDAŞ ANALİZİ ÇALIŞMA SÜRECİ

Mehmet Akif İnan Ortaokulu Stratejik Planlama Ekibi olarak planımızın hazırlanması aşamasında katılımcı bir yapı oluşturmak için ilgili tarafların görüşlerinin alınması ve plana dahil edilmesi gerekli görülmüş ve bu amaçla paydaş analizi çalışması yapılmıştır. Ekibimiz tarafından iç ve dış paydaşlar belirlenmiş, bunların önceliklerinin tespiti yapılmıştır.

Paydaş görüş ve beklentileri SWOT (GZFT)Analizi Formu, Çalışan Memnuniyeti Anketi, Öğrenci Memnuniyeti Anketi, Veli Anketi Formu kullanılmaktadır. Aynı zamanda öğretmenler kurulu toplantıları, Zümre toplantıları gibi toplantılarla görüş ve beklentiler tutanakla tespit edilmekte Okulumuz bünyesinde değerlendirilmektedir.

Milli Eğitim Bakanlığı, Kaymakamlık, İlçe Milli Eğitim Müdürlükleri, Okullar, Yöneticiler, Öğretmenler, Özel Öğretim Kurumları, Öğrenciler, Okul aile birlikleri, Memur ve Hizmetli, Belediye, İl Sağlık Müdürlüğü, Meslek odaları, Sendikalar, Vakıflar, Muhtarlıklar, Tarım İlçe Müdürlüğü, Sivil Savunma İl Müdürlüğü Paydaş Analizi ve Sınıflamasında Kullanılan Kavramlara İlişkin Açıklamalar:

**Paydaş:** Kurumun gerçekleştirdiği faaliyetlerden etkilenen taraflardır. Paydaşlar şu başlıklarda ele alınmaktadır.

**Lider:** Kurumda herhangi bir kademedeki görev alan çalışanlar içerisinde liderlik özellikleri olan kişilerdir.

**Çalışan:** Kurum çalışanlarıdır.

**Müşteri:** Ürün, hizmet veya süreçten etkilenen veya satın alıp kullanan herkeştir. İki çeşit müşteri vardır. Dış müşteriler; hizmet veren kuruma mensup olmayan, ancak ürün/hizmetten yararlanan veya ondan etkilenenlerdir. İç müşteriler; kurumda çalışanlardır.

**Temel Ortak:** Kurumun faaliyetlerini gerçekleştirmek üzere kendi seçimine bağlı olmaksızın zorunlu olarak kurulmuş olan ortaklıklardır.(yapısal bağlılık gibi)

**Stratejik Ortak:** Kurumun faaliyetlerini gerçekleştirmek üzere kendi seçimi üzerine kurduğu ortaklıklardır.

**Tedarikçi:** Kurumun faaliyetlerini gerçekleştiren ihtiyaç duyduğu kaynakları temin eden kurum/kuruluşlardır.

**Ürün/Hizmet:** Herhangi bir hizmet/üretim sürecinin çıktısıdır.

**TABLO ... PAYDAŞ ANALİZİ**

PAYDAŞ ANALİZİ								
PAYDAŞIN ADI	PAYDAŞ TÜRÜ	NEDEN PAYDAŞ	HEDEF KİTLE / YARARLANICI	TEMEL ORTAK	STRATEJİK ORTAK	ÇALIŞAN	TEDARİKÇİ	Önem derecesi
								1. Önemli 2. Önemli
Milli Eğitim Bakanlığı	Dış Paydaş	MEB politika üretir, genel bütçe merkezden gelir, Hesap verilen mercidir.		√			√	1
Valilik ve Kaymakamlık	Dış Paydaş	Kurumumuzun üstü konumunda olup, hesap verilecek mercidir.		√				1
İl ve İlçe Milli Eğitim Müdürlüğü	Dış Paydaş	Müdürlüğüne bağlı okul ve kurumları belli bir plan dâhilinde yönetmek ve denetlemek, inceleme ve soruşturma işlerini yürütmek.	√	√				1
Okullar	Dış Paydaş	İlk ve Ortaokullar tedarikçi konumundadır. Ortaöğretimler stratejik ortağımızdır.	√	√	√		√	1
Yönetici ve Öğretmenler	İç Paydaş	Hizmet veren personeldir.	√	√	√	√		1
Özel Öğretim Kurumları	Dış Paydaş	Eğitim öğretim hizmetlerinde tamamlayıcı unsurdur.	√		√			2
Öğrenciler	İç Paydaş	Hizmetin sunulduğu paydaşlardır. İç ve dış paydaş kabul edilebileceği gibi iç paydaş görülmesi daha uygundur.	√	√	√			1
Okul Aile Birlikleri	İç Paydaş	Okulun eğitim öğretim ortamları ve imkânlarının zenginleştirilmesi için çalışır.		√	√	√	√	1
Memur ve Hizmetliler	İç Paydaş	Görevli personeldir.		√	√	√		1
Belediye	Dış Paydaş	Çevre düzenlemesi altyapıyı hazırlar.	√		√		√	2
İlçe Toplum Sağlığı Merkezi	Dış Paydaş	Sağlık taramaları yapar ve koruyucu sağlık önlemleri alır.		√				2
Meslek odaları	Dış Paydaş	Yaygın ve mesleki eğitim hizmetlerini yapar.			√			2
Sendikalar	Dış Paydaş	Personel örgütlenmesi yapar.			√	√		2
Vakıflar	Dış Paydaş	Okul öncesi ve yaygın eğitim çalışmalarında destek sunar.			√			2
Muhtarlıklar	Dış Paydaş	Halk ile iletişimi gerçekleştirir.	√		√		√	2
Tarım İlçe Müdürlüğü	Dış Paydaş	Yaygın eğitime yönelik çalışmalar yapar.	√		√			2
Sivil Savunma İl Müdürlüğü	Dış Paydaş	Sivil savunma hizmetleri yürütür.			√			2
Türk Telekom İl Müdürlüğü	Dış Paydaş	Haberleşme ve iletişim eksikliklerini giderir.			√		√	2
Medya	Dış Paydaş	Yazılı, sözlü ve görsel yayın yapar.	√		√			2

## TABLO İÇ PAYDAŞ LİSTESİ

PAYDAŞ LİSTESİ								
Paydaşlar	Kurum İçi-Dışı		Paydaş Türü					
	İç Paydaş	Dış Paydaş	Lider	Çalışanlar	Hedef Kitle	Temel Ortak	Stratejik Ortak	Tedarikçi
Yöneticilerimiz	√		√	√				
Öğretmen	√		√	√				
Öğrenci	√				√			
Veli	√				√		0	0
Okul Aile Birliği	√				√	√	√	
Memur ve Hizmetliler	√			√				
Resmi Okullarımız / Kurumlarımız		√				√		
Özel - Okullarımız / Kurumlarımız		√				√		
Ankara Valiliği		√				√		
Büyükşehir Belediye Başkanlığı		√					√	
Bölge İdare Mahkemesi Başkanlığı		√					√	
İl Kuvvet Komutanlıkları		√					0	
İl Emniyet Müdürlüğü		√					0	
İlçe Emniyet Müdürlüğü		√					0	
Semt Karakolu		√				√	√	
Keçiören Kaymakamlığı		√				√	√	
İlçe Milli Eğitim Müdürlüğü		√				√		
Belediye Başkanlığı		√					√	√
Mal Müdürlüğü		√					√	
Üniversiteler		√			0		√	0
Aile Politikalar Md.lüğü		√			0		√	0
Ulusal Ajans		√					√	√
Medya		√					0	
Eğitim Sendikaları		√					0	
Türkiye İstatistik Kurumu Bölge Müdürlüğü		√					0	0
Bayındırlık ve İskân İl Müdürlüğü		√					0	
İl Sağlık Müdürlüğü		√					0	0
İlçe Toplum Sağlığı Merkezi		√					√	
Semt Kliniği		√					√	
Tarım İl Müdürlüğü		√					0	0
İl Kültür ve Turizm Müdürlüğü		√					√	
Çevre ve Orman İl Müdürlüğü		√					0	
Türk Telekom Bölge Müdürlüğü		√						√
Devlet Tiyatrosu Müdürlüğü		√					0	
Meteoroloji Bölge Müdürlüğü		√					0	
Sivil Toplum Kuruluşları (Vakıf - Dernek)		√					0	0
Kantin İşleticileri		√					√	√
Servis İşleticileri		√					√	√
Özel Sektör		√			0		0	0
<b>O: Bazı Paydaşlar, bir kısmı ile ilişki vardır.</b>								
<b>V: Paydaşların tamamı</b>								

## TABLO :..... YARARLANICI ÜRÜN TABLOSU

Ürün/Hizmet	Personel işleri	Rehberlik ve Yönlendirme	Öğrenci başarısının değerlendirilmesi	Öğrenci kayıtlı kabul ve devam işleri	Öğrencilere Ücretsiz Ders Kitabı Dağıtımı	Sınav işleri	Sınıf geçme işleri	Öğrenim belgesi	Sporif Faaliyetler	Sosyal ve Kültürel Faaliyetler	Öğrenci davranışlarının değerlendirilmesi	Öğrenci sağlığı ve güvenliği	Mezunlar (Öğrenci)	Öğrenci Servisleri	Eğitim-Öğretimi ve Yönetimi Geliştirme	Çalışanların Fiziki Nitelik Geliştirme Çalışmaları	Staj işleri	Okul çevre ilişkileri
Milli Eğitim Bakanlığı	√	√	√	√	√	√									√	√	√	
Ankara Valiliği	√														√	√		√
İl Milli Eğitim Müdürlüğü	√	√		√	√	√			√	√		√		√	√	√	√	
Keçiören Kaymakamlığı	√				√				√	√				√	√			
Keçiören İlçe Milli Eğitim Müdürlüğü	√	√	√	√	√	√	√	√	√	√	√	√	√	√	√	√	√	√
Okullar /Kurumlar		√							√	√					√	√	√	√

Özel Öğretim Kurumları		√	√			√		√	√										
Yöneticilerimiz	√	√	√	√	√	√	√	√	√	√	√	√	√	√	√	√	√	√	√
Öğretmenler	√	√	√		√	√	√	√	√	√	√	√	√	√	√	√	√	√	√
Öğrenciler		√			√	√			√	√			√	√	√				√
Okul aile birlikleri																√			√
Memur ve Hizmetli	√															√			√
Belediye								√	√							√			√
İlçe Sağlık Müdürlüğü											√								
Meslek odaları		√										√							
Eğitim Sendikaları	√													√					√
Vakıflar																√			√
Muhtarlıklar																√			√
Tarım İlçe Müdürlüğü										√									√
Sivil Savunma İl Müdürlüğü										√									√
Türk Telekom İlçe Müdürlüğü																			√
Medya		√														√	√		√

### **TABLO PAYDAŞ ÖNEM MATRİSİ**

<b>PAYDAŞ ÖNEM ETKİ MATRİSİ</b>				
<b>PAYDAŞIN ADI</b>	<b>Önem</b>		<b>Etki</b>	
	<b>Önemli</b>	<b>Önemsiz</b>	<b>Güçlü</b>	<b>Zayıf</b>
Milli Eğitim Bakanlığı	√		Birlikte çalış	
Kaymakamlık	√		Birlikte çalış	
İlçe Milli Eğitim Müdürlükleri	√		Birlikte çalış	
Okullar		√		İzle
Yöneticiler	√		Çalışmalara dâhil et	
Öğretmenler	√		Çalışmalara dâhil et	
Öğrenciler	√		Çalışmalara dâhil et	
Özel Öğretim Kurumları		√		İzle
Okul Aile Birlikleri	√		Çalışmalara dâhil et	
Memur ve Hizmetliler	√		Çalışmalara dâhil et	
Belediye		√	Bilgilendir	
İlçe Sağlık Müdürlüğü		√		İzle
Meslek odaları		√	Bilgilendir	
Sendikalar		√		İzle
Vakıflar		√		İzle
Muhtarlıklar		√		İzle
Tarım İlçe Müdürlüğü		√		İzle
Sivil Savunma İl Müdürlüğü		√		İzle
Türk Telekom İlçe Müdürlüğü		√		İzle

Önceliklendirilen paydaşlar bu aşamada kapsamlı olarak değerlendirilir. Paydaşlar değerlendirilirken cevap aranabilecek sorular şunlardır:

Paydaş, Okulun hangi faaliyeti/hizmeti ile ilgilidir?

Paydaşın Okulun beklentileri nelerdir?

Paydaş, Okulun faaliyetlerini/hizmetlerini ne şekilde etkilemektedir?(olumlu-olumsuz)

Paydaşın Okulun etkileme gücü nedir?

Paydaş, Okulun faaliyetlerinden/hizmetlerinden ne şekilde etkilenmektedir? (olumlu-olumsuz)

Paydaş analizi kapsamında, Okulun sunduğu ürün/hizmetlerle bunlardan yararlananlar ilişkilendirilir.

Böylece, hangi ürün/hizmetlerden kimlerin yararlandığı açık bir biçimde ortaya konulur.

Ürün/Hizmet Tablosu, yararlanıcıların ilgili olduğu ürün/hizmetleri bir arada görebilmek ve her bir ürün/hizmetin hangi yararlanıcıları ilgilendirdiğini görselleştirebilmek için faydalı bir araçtır

	GÜÇLÜ	ZAYIF
ÖNEMLİ	<b>Bilgilendir - Birlikte Çalış</b> <ul style="list-style-type: none"><li>Öğrenciler</li><li>Öğretmenler</li><li>Okul Aile Birliği</li><li>İlçe Milli Eğitim Müdürlüğü</li><li>Kaymakamlık</li><li>Okullar</li><li>Memur ve Hizmetliler</li></ul>	<b>Kapasiteyi geliştir, çıkarlarını gözet izle – Birlikte Çalış</b> <ul style="list-style-type: none"><li>Ulusal Ajans</li><li>Milli Eğitim Bakanlığı</li><li>Belediye</li><li>Sendikalar</li></ul>
ÖNEMSİZ	<b>Etkilerini gider, kendini savun Bilgilendir - Gözet</b> <ul style="list-style-type: none"><li>İlçe Mal Müdürlüğü</li><li>Özel Eğitim Kurumları,</li><li>İlçe Sağlık Müdürlüğü</li><li>Meslek Odaları</li></ul>	<b>izle veya gözet</b> <ul style="list-style-type: none"><li>Muhtarlıklar</li><li>Tarım İlçe Müdürlüğü</li></ul>

## MEMNUNİYET ANKETLERİ

### 1 - Öğrenci Anketleri;

Sıra No	Maddeler	Katılma Derecesi				
		Kesinlikle Katılıyorum	Kısmen Katılıyorum	Fikrim yok	Kısmen Katılmıyorum	Kesinlikle Katılmıyorum
1	Öğretmenlerimle ihtiyaç duyduğumda rahatlıkla görüşebilirim.	%66	%22	%06	%03	%03
2	Okul müdürü ile ihtiyaç duyduğumda rahatlıkla konuşabiliyorum.	%45	%30	%13	%07	%05
3	Okulun rehberlik servisinden yeterince yararlanabiliyorum.	%55	%16	%13	%07	%09
4	Okula ilettiğimiz öneri ve isteklerimiz dikkate alınır.	%34	%18	%26	%09	%13
5	Okulda kendimi güvende hissediyorum.	%53	%21	%11	%05	%10
6	Okulda öğrencilerle ilgili alınan kararlarda bizlerin görüşleri alınır.	%19	%30	%16	%18	%17
7	Öğretmenler yeniliğe açık olarak derslerin işlenişinde çeşitli yöntemler kullanmaktadır.	%59	%24	%10	%05	%02
8	Derslerde konuya göre uygun araç gereçler kullanılmaktadır.	%54	%19	%16	%05	%06
9	Teneffüslerde ihtiyaçlarımı giderebiliyorum.	%56	%16	%12	%05	%11
10	Okulun içi ve dışı temizdir.	%48	%22	%18	%04	%06
11	Okulun binası ve diğer fiziki mekânlar yeterlidir.	%53	%24	%10	%08	%05
12	Okul kantininde satılan malzemeler sağlıklı ve güvenlidir.	%23	%29	%24	%11	%13
13	Okulumuzda yeterli miktarda sanatsal ve kültürel faaliyetler düzenlenmektedir.	%36	%24	%24	%04	%12

NOT: Mevcut Öğrenci Sayısı: 246 Ankete Katılan Öğrenci Sayısı: 207

## 2 - ÖğretmenAnketleri;

Sıra No	Maddeler	Katılma Derecesi				
		Kesinlikle Katılıyorum	Kısmen Katılıyorum	Fikrim yok	Kısmen Katılmıyorum	Kesinlikle Katılmıyorum
1	Okulumuzda alınan kararlar, çalışanların katılımıyla alınır.	%76	%06	%06	%06	%06
2	Kurumdaki tüm duyurular çalışanlara zamanında iletilir.	%75	%19	%0	%0	%06
3	Her türlü ödüllendirmede adil olma, tarafsızlık ve objektiflik esastır.	%81	%06	%0	%0	%13
4	Kendimi, okulun değerli bir üyesi olarak görürüm.	%69	%19	%06	%0	%06
5	Çalıştığım okul bana kendimi geliştirme imkânı tanımaktadır.	%50	%38	%0	%12	%0
6	Okul, teknik araç ve gereç yönünden yeterli donanıma sahiptir.	%38	%38	%03	%13	%05
7	Okulda çalışanlara yönelik sosyal ve kültürel faaliyetler düzenlenir.	%38	%38	%0	%06	%13
8	Okulda öğretmenler arasında ayırım yapılmamaktadır.	%72	%10	%06	%06	%06
9	Okulumuzda yerelde ve toplum üzerinde olumlu etki bırakacak çalışmalar yapmaktadır.	%63	%28	%09	%0	%0
10	Yöneticilerimiz, yaratıcı ve yenilikçi düşüncelerin üretilmesini teşvik etmektedir.	%75	%13	%0	%06	%06
11	Yöneticiler, okulun vizyonunu, stratejilerini, iyileştirmeye açık alanlarını vs. çalışanlarla paylaşır.	%81	%13	%0	%0	%06
12	Okulumuzda sadece öğretmenlerin kullanımına tahsis edilmiş yerler yeterlidir.	%44	%25	%13	%06	%12
13	Alanıma ilişkin yenilik ve gelişmeleri takip eder ve kendimi güncellerim.	%69	%25	%0	%06	%0

NOT: Mevcut Öğretmen Sayısı: 18 Ankete Katılan Öğretmen Sayısı: 18



### 3 - Veli Anketleri;

Sıra No	Maddeler	Katılma Derecesi				
		Kesinlikle Katılıyorum	Kısmen Katılıyorum	Fikrim yok	Kısmen Katılmıyorum	Kesinlikle Katılmıyorum
1	İhtiyaç duyduğumda okul çalışanlarıyla rahatlıkla görüşebiliyorum.	%72	%16	%03	%05	%04
2	Bizi ilgilendiren okul duyurularını zamanında öğreniyorum.	%65	%16	%09	%06	%04
3	Öğrencimle ilgili konularda okulda rehberlik hizmeti alabiliyorum.	%66	%15	%12	%03	%06
4	Okula ilettiğim istek ve şikâyetlerim dikkate alınıyor.	%50	%16	%22	%06	%06
5	Öğretmenler yeniliğe açık olarak derslerin işlenişinde çeşitli yöntemler kullanmaktadır.	%57	%25	%8	%06	%04
6	Okulda yabancı kişilere karşı güvenlik önlemleri alınmaktadır.	%49	%21	%15	%10	%05
7	Okulda bizleri ilgilendiren kararlarda görüşlerimiz dikkate alınır.	%65	%19	%12	%0	%04
8	E-Okul Veli Bilgilendirme Sistemi ile okulun internet sayfasını düzenli olarak takip ediyorum.	%56	%19	%12	%9	%04
9	Çocuğumun okulunu sevdiğini ve öğretmenleriyle iyi anlaşmışım düşünüyorum.	%71	%10	%09	%04	%06
10	Okul, teknik araç ve gereç yönünden yeterli donanıma sahiptir.	%59	%13	%13	%06	%9
11	Okul her zaman temiz ve bakımlıdır.	%72	%15	%09	%03	%01
12	Okulun binası ve diğer fiziki mekânlar yeterlidir.	%69	%21	%07	%0	%03
13	Okulumuzda yeterli miktarda sanatsal ve kültürel faaliyetler düzenlenmektedir.	%49	%19	%22	%06	%04

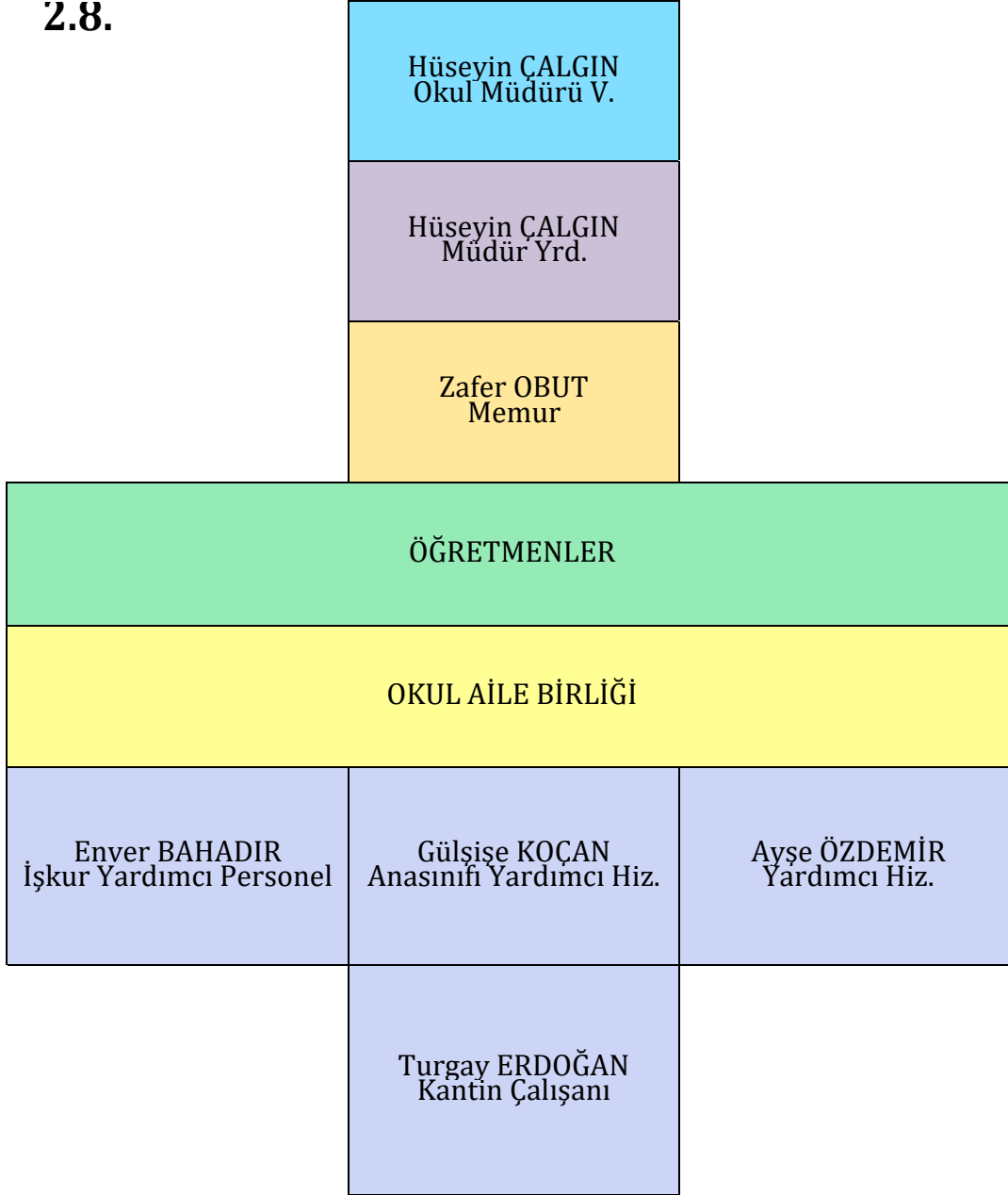
NOT: Mevcut Veli Sayısı: 246 Ankete Katılan Veli Sayısı: 207

## 2.7.Okul/Kurum İçi Analiz

### 2.7.2.İnsan Kaynakları

Mehmet Akif İnan Ortaokulu Müdürlüğü Teşkilat Yapısı

#### 2.8.



**2023-2024 EĞİTİM - ÖĞRETİM YILI**  
**MEHMET AKİF İNAN ORTAOKULU**  
**PSİKOLOJİK DANIŞMA VE REHBERLİK SERVİSİ**  
**Öğrenme Stilleri Envanter Analizi**

Toplumdaki her birey farklı yollarla ve yöntemlerle yeni bilgileri öğrenebilmektedir. Doğru öğrenme stillerinin öğrenilmesi ile bireylerin daha başarılı olduğu gözlenmiştir. **Öğrenme Stilleri Envanteri** bu amaçla geliştirilmiş bir ölçektir ve içeriğinde kişinin hangi öğrenme stiline daha yatkın olduğu ile ilgili sorular bulunmaktadır. Her açıdan faydalı bir ölçek olan öğrenme stilleri envanteri ile kişi kendine uygun stili keşfeder ve bu şekilde yaptığı işlerde daha başarılı olur ve öğrenmek istediği konuyu daha çabuk kavrar. Ortaokul ve lise dengesindeki öğrenciler için uygulanan bu testin bitiminin ardından kişideki öğrenmeye ilişkin alan belirlenmektedir. Öğrencinin öğrenme stiline belirlenmesinden sonra ise birey artık bir konu üzerinde çalışırken bu yöntemi uygulayabilir. Öğrenme stilleri, kişinin çalışmaya yönelik çabasının artması için oldukça önemlidir. Kişinin hangi yöntemle daha iyi anlayıp, öğrenebildiğini açıklayan bir testtir. Öğrenme Stilleri envanteri, öğrencinin hangi yöntem ile konuyu daha iyi bir şekilde anlayabildiğini analiz eder ve yol gösterir.

2023-2024 Eğitim Öğretim yılında Psikolojik Danışma ve Rehberlik Servisi tarafından öğrencilerin akademik başarılarını geliştirmek, öğrenme stillerine uygun çalışma becerileri edinmeleri amacıyla 7. Sınıflardan 11 öğrenci ile envanter çalışması gerçekleştirilmiştir. Yapılan envanter çalışmasında çıkan sonuçlar aşağıdaki tabloda belirtilmiştir.

Öğrenme Stili	İşaretleyen öğrenci sayısı	Yüzdellik karşılığı
Görsel ağırlıklı öğrenme stili	4	% 37
İşitsel ağırlıklı öğrenme stili	1	% 0,9
Dokusal/ kinestetik ağırlıklı öğrenme stili	6	%54

Sonuçlar değerlendirildiğinde öğrencilerin baskın öğrenme stillerini kullanarak daha başarılı olabilecekleri vurgulanmış olup, öğretmenlere öğretim esnasında tüm öğrenme stillerini kapsayabilecek etkinliklere yer vermelerinin öğrencilerin öğrenme performanslarını artıracığı yönünde öneri sunulmuştur.

**ÖĞRENME STİLLERİ ENVANTERİ**

AÇIKLAMA: Kendinizi en iyi anlattığınızı düşündüğünüz aktivitelerden size uygun olanların yanına işaret koyunuz. En fazla işaretlediğiniz bölüm sizin baskın öğrenme yönteminizi belirler.

No.	Görsel Stille Öğrenen	(x)
1	Biri bana ders verir gibi bir şeyler anlatırsa başka dünyalara dalarım	
2	Temiz ve düzenli bir sıraya sahip olmak isterim	
3	Sözel yönergeleri kullanamam, haritaya gereksinim duyarım	
4	Duyduğum ama görmediğim yönergelere dikkat etmekte zorlanırım	
5	Resimli bulmaca çözmeyi severim	
6	Sessiz okumayı severim	
7	Sözcükleri hatasız yazarım	
8	Gördüklerimi iyi hatırlarım	
9	Olaylar ve/ya konular şematize edilirse daha iyi anlarım	
10	Konuşmacının ağzını izlerim	
11	Resimli roman okumayı severim	
12	Şarkı sözlerini hatırlamakta zorlanırım	
13	Okunmakta olan bir metnin kopyasını takip etmezsem anlamakta zorlanırım	
14	Sözel tariflerin tekrarlanmasını isterim	

15	Kendi kendime düşünüp, çalışarak öğrenmeyi severim	
16	Derslerde not tutmayı tercih ederim	
17	Boş zamanlarımda okumayı severim	
18	Başkalarının ne yaptığını gözlerim	
19	Radyo ve televizyonu yüksek sesle dinlerim	
20	Telefonda konuşmayı sevmem, yüz yüze konuşmayı tercih ederim	

No.	İşitsel Stille Öğrenen	(x)
1	Kendi kendime konuşurum	
2	Bütün yanlışlarımı öğretmenim anlatarak düzeltmesini isterim	
3	Okurken parmağımla takip ederim	
4	Sınıfta arkadaşlarımla tartışarak ve sohbet ederek öğrenmeyi severim	
5	Okurken kağıda çok yaklaşıyorum	
6	Gözlerimi ellerime dayarım	
7	Daha iyi öğrenmek için müzik ve ritmi severim	
8	Sınıfta çok fazla konuşurum	
9	Boş zamanlarımda arkadaşlarımla konuşmayı ve şaka yapmayı severim	
10	Genellikle grafikler, sembol ve simgeler benim öğrenmemi kolaylaştırır	
11	Yüksek sesle okumayı severim	
12	Yazılı karikatürleri tercih ederim	
13	Hikaye, şiir ve/ya kitap kasetleri dinlemeyi severim	
14	Anlatmayı yazmaya tercih ederim	
15	Görsel ve sözcük hatırlama hafızam iyi değildir.	
16	Kendi kendime çalışmaktansa öğretmeni dinleyerek öğrenmeyi tercih ederim	
17	Bir konu bana okunursa kendi okuduğumdan daha iyi anlarım	
18	Kopyalanacak bir şey olmadan kolay çizemem	
19	Haritalardan çok sözel tarifleri ve yönergeleri tercih ederim	
20	Sessizliğe dayanmam ya ben ya da diğerlerinin konuşmasını isterim	

No.	Dokunsal Stille Öğrenen	(x)
1	Boş bir kağıda sütunlar çizmem istendiğinde kağıdı katlarım	
2	Ellerimi kullanabileceğim bir şeyler yapmaktan hoşlanırım	
3	Sandalyede otururken sallanırım ya da bacağımı sallarım	
4	Defterimin içini genellikle resimlerle, şekillerle süslerim, karalama yaparım	
5	Kalemimi elimde döndürürüm, masada tempo tutarım	
6	Öğretmenlerim asla çalışmadığımı düşünürler 7	
7	Öğretmenlerim sınıfta çok fazla hareket ettiğimi düşünürler	
8	Genellikle hiperaktif olduğum söylenir	
9	Çalışırken sık sık ara verir, başka şeyler yaparım	
10	Arkadaşlarıma el şakası yapmaya bayılırım	
11	Kapının üst çerçevesine asılarak odaya atlamak isterim	
12	Aktif olarak katıldığım etkinlikleri severim	
13	Bir şeyi görmek ya da duymak yetmez, dokunmak isterim	
14	Her şeye dokunmak isterim	
15	Objeleri biriktirmeyi severim	
16	Sınıfta tahta silmeyi, pencere yada kapı açıp kapatmayı hep ben yapmak isterim	
17	Kürdanları, kibritleri küçük küçük parçalara ayırırım	
18	Aletleri açar, içini söker, sonra yine bir araya getirmeye çalışırım	
19	Genellikle ellerimi kullanarak ve hızlı konuşurum	
20	Başkalarının sözünü sık sık keserim	

**Tablo 6:** Öğretmen Dağılımı ve Bilgisi

Karşılaştırmalı Öğretmen/Öğrenci Durumu (2024) ÖĞRETMEN	ÖĞRENCİ			OKUL
	Öğrenci sayısı	Toplam öğrenci sayısı	Öğretmen başına düşen öğrenci sayısı	
Toplam öğretmen sayısı	Kız	Erkek		
18	141	107	248	14

**Tablo 7:**Karşılaştırmalı Öğretmen-Öğrenci Dağılımı

SINIFLAR	E	K	T
ANASINIFLARI	63	54	117
5.SINIFLAR	27	26	53
6.SINIFLAR	19	23	52
7.SINIFLAR	31	28	59
8.SINIFLAR	34	29	63
TOPLAM	174	160	344

**Tablo 8:** 2023-2024 Öğrenci mevcut listesi

Yıllara Göre Ortalama Sınıf Mevcutları			
2020	2021	2022	2023
16	18	16	18

**Tablo 9:**Yıllara göre Ortalama sınıf mevcutları

Sınıf Tekrarı Yapan Öğrenci Sayısı		
Öğretim Yılı	Toplam Öğrenci Sayısı	Sınıf Tekrarı Yapan Öğrenci Sayısı
2021	145	2
2022	160	2
2023	223	1

**Tablo 11:** Sınıf tekrarı yapan öğrenci listesi

Yıllara Göre Öğrenci Başarıları				
	2018-2019	2020-2021	2021-2022	2022-2023
Fen Liseleri	-	2		-
Sosyal Bilimler Lisesi	-	1	1	-
Anadolu Lisesi	-	5	8	9
Sınavlı Meslek Lise	-		1	1
Meslek Liseleri	-	13	16	16

**Tablo 12:** Yıllara göre öğrenci başarı listesi

<b>Yıllara Göre Sosyal-Kültürel-Bilimsel Ve Sportif Başarı Verileri (İl Ve İlçede Alınan Dereceler)</b>				
	<b>2018-2019</b>	<b>2020-2021</b>	<b>2021-2022</b>	<b>2022-2023</b>
<b>Okul Sporları Masa tenisi turnuvası</b>	-	-	1	2
<b>Okul Sporları dart turnuvası</b>	-	1	1	-
<b>Okul Sporları Bilek Güreşitenisi turnuvası</b>	-	5	8	9
<b>Okul Sporları Kros Yarışları</b>		3	2	5
<b>Şiir Yarışmaları</b>		2	1	2
<b>Resim Yarışmaları</b>		3	2	3

Öğrenme stilleri envanteri Okul rehberlik servisi tarafından uygulanmaktadır

Devam-devamsızlık verileri

<b>Yıllara Göre Devam-devamsızlık verileri</b>				
<b>Öğrenci Sayısı</b>	<b>2018-2019</b>	<b>2020-2021</b>	<b>2021-2022</b>	<b>2022-2023</b>
<b>1-5 gün arası devamsızlık</b>	-	Pandemi	23	24
<b>5-10 gün arası devamsızlık</b>	-	Pandemi	15	18
<b>10-15 gün arası devamsızlık</b>	-	Pandemi	8	9
<b>15-20 gün arası devamsızlık</b>		Pandemi	5	7
<b>20 ve üzeri devamsızlık</b>		Pandemi	2	2
<b>Sürekli devamsız</b>		Pandemi	2	3

## OKUL DİSİPLİNİNİ ETKİLEYEN FAKTÖRLER ANKETİ GENEL SONUÇLARI

Öğrenci Sayısı = 20

26.5.2024

MADDELER		FREKANS	YÜZDE
1	Okul kuralları açıklanmadığından kurallara uygun davranıp davranmadığımı bilmiyorum.	3	150
2	Kurallara niçin uymak zorunda olduğumu tam olarak anlamış değilim.	3	150
3	Sınıf içinde kendimi göstermek istiyorum. Sırf bunun için yaptığım davranışlar kurallara ters düşüyor.	3	150
4	Öğretmen-öğrenci ilişkilerini kurallara uymak-uymamak olarak görüyorum.	3	150
5	Hatalı davranışımı düzeltmek için zaman tanınmıyor.	3	150
6	En ufak hatamızda disiplin kuruluna gönderiliyoruz.	3	150
7	Derslerinde başarılı öğrencilerin hataları gözardı ediliyor.	3	150
8	Davranışlarımız değerlendirilirken öğretmenin haklılığı ilkesinden yola çıkılıyor	3	150
9	Bazen okul ve sınıf disiplinini sağlamak amacıyla öğrencilere olmadık biçimde ceza veriliyor.	3	150
10	Aynı hatalı davranışı olan iki öğrenciye ayrı cezalar veriliyor.	3	150
11	Kendimi kontrol etmekte zorluk çekiyorum bu nedenle de istemeden hatalı davranışlarım oluyor.	3	150
12	Bazı öğretmenleri kızdırmak için kurallara aykırı davranıyorum.	2	100
13	Hiçbir hata esnek karşılanmıyor. Mükemmel davranmamız bekleniyor.	2	100
14	Derslerde sıkılıyorum arkadaşlarla konuşmak daha ilginç geliyor.	2	100
15	Okul kurallarına uymak zorunda değilim gibi geliyor.	2	100
16	Onur kurulundaki öğrencilerin objektif olmadıklarını düşünüyorum.	2	100
17	Kurallara uyma zorunluluğu standart değil. Öğretmenden öğretmene değişiyor.	1	50
18	Bazen niçin cezalandırıldığımı anlamıyorum.	1	50
19	Ailemden baskı görüyorum. Okulda hayatımı yaşamak istiyorum.	1	50
20	Arkadaşlarıma ters düşmemek için onların hatalı davranışlarına uymak zorunda kalıyorum.	1	50

### VERİLERİN ANALİZİ

Anket, Mayıs ayı içinde rehberlik ve psikolojik danışma servisi tarafından uygulanıp değerlendirildi. Test maddelerine verilen cevaplar yüzde olarak yukarıda verilmiştir. Manidar olan sonuçlar 5 madde altında toplanmıştır. Bunlar:

- 1) Uygulamaya katılan öğrencilerin %30'u, "Hiçbir hatanın esnek karşılanmadığını; mükemmel davranışların beklendiğini" belirtmiştir.
- 2) Yine öğrencilerin %30'u "Davranışlar değerlendirilirken, öğretmenin haklılığından yola çıktığını" belirtmişlerdir.
- 3) %30'u " Hatalı davranışlarını düzeltmek için zaman tanınmadığını" belirtmişlerdir.
- 4) %20'si "Arkadaşlarına ters düşmemek için, onların hatalı davranışlarına uymak zorunda kaldıklarını" belirtmişlerdir.
- 5) %12,5'i " Kurallar tam olarak açıklanmadığı için kurallara uygun davranıp davranmadıklarını bilmediklerini" belirtmişlerdir.

### ÇÖZÜM ÖNERİLERİ

1) Öncelikle eğitim-öğretim yılı başında olmak üzere öğrencilere sık sık M.E.B. İlköğretim kurumları Yönetmeliğinin "Öğrencilerden Beklenen Davranışlar" Disiplin Cezaları ve Cezayı Gerektiren Davranışların sınıf öğretmenleri aracılığı ile okunarak tekrarlanması.

2) Okulda genel düzen ve disiplini sağlamanın herkesin işi olduğu; herkesin idare kadar sorumlu olduğu ve her öğretmenin aynı hassasiyeti göstermesi gerektiği ilkesinin benimsenmesi ve davranışa dökülmesi.

3) Disiplin Kurulu, Psikolojik Danışman, Şube Öğretmenler Kurulu ile kamuoyu oluşması için ilgili toplantılar yapılması.

4) Sene başında öğrenci velilere okul kuralları toplu yaşam alanlarında beklenen ve istenmeyen davranışlar vb.

bilgilendirme seminerleri yapılması.

## 2.7.2 İnsan Kaynakları

**Tablo 3: İnsan kaynakları verileri Verileri**

		ÇALIŞAN PERSONEL SAYISI
Yıllara Göre Dağılım	2019	24
	2020	24
	2021	20
	2022	21
	2023	23
	2024	23

Hizmet Süreleri	Kişi Sayısı
1-3 Yıl	-
4-6 Yıl	1
7-10 Yıl	5
11-15 Yıl	7
16-20 Yıl	5
21+ ..... üzeri	1

### Öğretmenlerin Hizmet Süreleri

Yaş Düzeyleri	Kişi Sayısı
20-30	2
31-40	10
41-50	6
51+...	1

### Öğretmenlerin Yaş İtibari İle Dağılımı

### Kurum Yöneticilerinin Yaş İtibari İle Dağılımı

Eğitim Düzeyi	2024 Yılı İtibari ile	%
Ön Lisans	-	-
Lisans	-	-
Yüksek Lisans	1	% 100

### Kurum Yöneticilerinin Eğitim Durumu

Hizmet Süreleri	Kişi Sayısı
1-3 Yıl	--
4-6 Yıl	--
7-10 Yıl	2
11-15 Yıl	5
16-20 Yıl	6
21+...	1



### İdari Personelin Hizmet Süresine İlişkin Bilgiler

Adı-Soyadı	Görevi	Katıldığı Faaliyet Adı	
Hüseyin ÇALGIN	Müdür V.	Kurs,	Seminer
HÜSEYİN ÇALGIN	Müdür Yrd.	10	18
ZEYNEP BEKTAŞ	Rehber ögr.	16	22
ASLIHAN ERDOĞAN	Öğretmen	4	20
Kahraman ÖZDEMİR	Öğretmen	14	38
COŞKUN AYDIN	Öğretmen	3	16
MAİDE BALAKAR KARACA	Öğretmen	2	23
YASEMEN ÖZCAN	Öğretmen	3	15
TUĞBA BAYRAM	Öğretmen	4	10
ŞERİFE RUKEN DİKMELİ	Öğretmen	5	31
HACER BAHADIR	Öğretmen	8	26
YAVUZ TEKTAŞ	Öğretmen	12	31
SELİMA ÇELEPKULU	Öğretmen	7	16
HARUN UYMAZ	Öğretmen	3	14
ANIL AYGÜN SARIHÜSEYİNOĞLU	Öğretmen	4	11
YILMAZ BOZTEPE	Öğretmen	8	27
GÜLSEN GÖZPINAR	Öğretmen	15	55
GAMZE DOĞRU	Öğretmen	3	13
ÇİÇEK ÖZDEMİR	Öğretmen	11	42
Ece TOPALOĞLU	Öğretmen	12	24

### Personelin Katıldığı Hizmet-içi Eğitim Programları

Sıra No	Görevi	Erkek	Kadın	Toplam
1	Müdür	1	-	1
2	Müdür Yrd.	1	-	1

Tablo 4:Yönetici sayısı

Sıra No	Görevi	Erkek	Kadın	Eğitim Durumu	Hizmet Yılı	Toplam
1	Memur	1	--	Lise	22	1
2	Sigortalı İşçi	--	1	TYP-Okul-AileBirliği	1	1

### 2024 Yılı Kurumdaki Mevcut Hizmetli/Memur Sayısı

### 2024 Yılı Kurumdaki Mevcut Öğretmen Sayısı:

S. No	Branşı	Erkek	Kadın	Toplam
-------	--------	-------	-------	--------

1	Okul Öncesi Eğitim Öğretmeni	-	4	4
2	Rehber Öğretmen	-	1	1
3	Türkçe Öğretmeni	1	1	2
4	Matematik Öğretmeni	1	1	2
5	Fen ve Teknoloji Öğretmeni	-	2	2
6	Sosyal Bilgiler Öğretmeni	-	1	1
7	İngilizce Öğretmeni	-	2	2
8	Görsel San. Öğretmeni	-	-	-
9	Teknoloji Tasarım Öğretmeni	1	-	1
10	Beden Eğitimi Öğretmeni	1	-	1
11	Din kültürü ve Ahlak Bilgisi Öğretmeni	1	-	1
12	Müzik Öğretmeni	-	1	1
13	Bilişim Teknolojileri Öğretmeni	-	-	-
TOPLAM		5	13	18

**Tablo 5:Öğretmen sayısı**

Sıra No	Unvanı	Çalışanların Görev Dağılımı Görevleri
1	Müdür	<ul style="list-style-type: none"> <li>Kanun, tüzük, yönetmelik, yönerge, program ve emirlere uygun olarak görevlerini yürütür.</li> <li>Okulu düzene koyar</li> <li>Okulu denetler.</li> <li>Okulun amaçlarına uygun olarak yönetilmesinden, değerlendirilmesinden ve geliştirmesinden sorumludur.</li> <li>Okul müdürü, görev tanımında belirtilen diğer görevleri yapar.</li> </ul>
2	Müdür Yardımcısı 1	<ul style="list-style-type: none"> <li>Ders okutur.</li> <li>Müdürün en yakın yardımcısıdır.</li> <li>Müdürün olmadığı zamanlarda müdüre vekâlet eder.</li> <li>Okulun her türlü eğitim-öğretim, yönetim, öğrenci, personel, tahakkuk, ayniyat, yazışma, eğitici etkinlikler, yatılılık, bursluluk, güvenlik, beslenme, bakım, koruma, temizlik, düzen, nöbet, halkla ilişkiler gibi işleriyle ilgili olarak okul müdürü tarafından verilen görevleri yapar.</li> </ul> <p>Müdür yardımcısı, görev tanımında belirtilen diğer görevleri de yapar.</p>
3	Rehber Öğretmen	<ul style="list-style-type: none"> <li>Okul rehberlik planını hazırlar.</li> <li>Okul rehberlik panosunu düzenler.</li> <li>Sorunlu öğrenciler ile görüşme yapar, anket düzenler.</li> <li>Ev aile ziyaretleri yaparak sorunlu öğrencilerin sorunlarını çözmeye çalışır.</li> <li>Sınıf rehber öğretmenleri ile koordineli şekilde okul rehberlik çalışmalarını yürütür.</li> <li>Öğrencilere mesleki yönlendirme yapar.</li> <li>Öğrenci başarısını artırma konusunda bireysel ve grup rehberliği yapar.</li> <li>Okul rehberlik hizmetleri yürütme kuruluna katılır.</li> <li>Öğrenci davranışlarını değerlendirme kuruluna katılır.</li> <li>Başarısız olan öğrenciler ile ilgili kararlarda branş ve sınıf öğretmenleriyle beraber öğrencilere program hazırlar.</li> <li>Okul Müdürüne karşı sorumludur.</li> </ul>

4	Branş Öğretmenleri	<ul style="list-style-type: none"> <li>Branşı ile ilgili olarak yıllık çalışma planını hazırlar.</li> <li>Yıl içerisinde müfredata uygun olarak derslere girer.</li> <li>Okulda nöbet tutar.</li> <li>Yıl içerisinde başarısız olan öğrenciler ile ilgili olarak önlem alır.</li> <li>Okul kurul toplantılarına ve diğer kurul toplantılarına katılır.</li> <li>Okul Müdürünün verdiği diğer işleri yapar.</li> </ul>
5	Sınıf Rehber Öğretmenleri	<ul style="list-style-type: none"> <li>Branşı ile ilgili olarak yıllık çalışma planını hazırlamak</li> <li>Yıl içerisinde müfredata uygun olarak derslere girmek</li> <li>Okulda nöbet tutmak</li> <li>Yıl içerisinde başarısız olan öğrenciler ile ilgili olarak önlem alır</li> <li>Okul kurul toplantılarına ve diğer kurul toplantılarına katılır</li> <li>Okul Müdürünün verdiği diğer işleri yapar</li> </ul>
6	Memur	<ul style="list-style-type: none"> <li>Okulun gelen ve giden yazı işlerini düzenler.</li> <li>Okul Müdürünün verdiği diğer işleri yapar.</li> </ul>
7	Hizmetli	<ul style="list-style-type: none"> <li>Okulun temizlik işlerinden sorumludur.</li> <li>Okulun gelen giden evrakının taşınmasını sağlar.</li> <li>Okul Müdürünün verdiği diğer işleri yapar.</li> </ul>

**Tablo 13:** Çalışanların Görev Dağılım Tablosu

**Tablo 14. Okul/kurum Rehberlik Hizmetleri**

Mevcut Kapasite				Mevcut Kapasite Kullanımı ve Performans					
Görev Yapan Psikolojik Danışman Sayısı	İhtiyaç Duyulan Psikolojik Danışman Sayısı	Görüşme Odası Sayısı		Danışmanlık Hizmeti Alan			Rehberlik Hizmetleri İle İlgili Düzenlenen Eğitim/Paylaşım Toplantısı vb. Faaliyet Sayısı		
				Öğrenci Sayısı	Öğretmen Sayısı	Veli Sayısı	Öğretmenlere Yönelik	Öğrencilere Yönelik	Velilere Yönelik
1	1	1		246	18	220	20	75	25

### Öğrenme Ortamları Okul/Kurumun Fiziki Altyapısı

Fiziki Mekân	Var	Yok	Adedi	İhtiyaç
Öğretmenler Odası	X		1	0
Ekipman Odası	X		1	0
Z -Kütüphane	X		1	0
Rehberlik Servisi	X		1	0
Görsel Sanatlar Atölyesi	X		1	0

Müzik Sınıfı	X		1	0
Çok Amaçlı Salon	X		1	0
Bilgisayar laboratuvarı		X	0	1
Spor Salonu		X	0	1
Otopark		X	0	1
Spor Alanları	X		2	0
Kantin	X		1	0
Fen Bilgisi Laboratuvarı	X		1	0
Bölmelere Ait Depo	X		3	0
İdareci Odaları	X		3	0
Arşiv	X		1	0
Malzeme Odası			1	0
Depo			1	0
Sığınak			1	0
Elektrik Dairesi			1	0
Kazan Dairesi			1	0
Yangın Merdiveni			1	0
Jeneratör			1	0
Sistem Odası			1	0
Asansör			1	0
Engelli Asansörü			1	0
Engelli WC			4	0
Kamera Kayıt Odası			1	0

**Tablo 10:**Sosyal alanlar ve kapasite listesi

Okulumuzda normal öğretim yapılmaktadır. Sınıf mevcutları ortalama 20'şer kişidir. Bununla birlikte kullanım alanı olarak okulumuz istenilen düzeydedir.

### 2.7.3. Teknolojik Düzey

Okulumuzda Milli Eğitim Bakanlığının kullanıma açtığı MEBBİS,E-Okul, EBA,TEFBİS, İKS gibi modüller okul idaresi ve personeli tarafından etkin ve verimli kullanılmaktadır. Okulumuzda Eğitim alanında yeni teknolojiler kullanılmaktadır. Tüm sınıflarımızda Etkileşimli tahtalar bulunmakta ve etkili şekilde kullanılmaktadır. Yine Fotokopi Makinesi, yazıcılar, ve fiber internet bağlantımız bulunmaktadır. Teknolojinin önemi ve çağdaş eğitim anlayışımızdan hareketle öğretmenlerimiz, ders ortamında bilgisayar, projeksiyon, internet vb. araç-gereçleri ihtiyaç duyduklarında kullanmaktadırlar. Ayrıca okulumuzun <https://yalovaakifinanortaokulu.meb.k12.tr/> internet sitesi bulunmaktadır. Okulumuzda öğrenciye soru çözme, konu öğrenme ve uygulanan ölçme değerlendirme sınavlarındaki eksikliklerini görme ve telafi etme imkânı sağlanmaktadır. Sınıf seviyelerine uygun konu anlatımları görsel ve işitsel içerikli cdvb. araçlar her sınıf düzeyinde kullanılmaktadır. Okulumuzda günün şartlarına ve ekonomik koşullarına uygun olmayan araç-gereçler yenileri ile değiştirilmektedir.

Öğrenciyi ilgilendiren not ve davranış notu çizelgeleri, yazılı kâğıtları arşive alınarak belli periyotlar ile saklanmaktadır. Bu bilgiler; öğretmenlerin yaptığı planlar aracılığı ile şube, zümre ve çeşitli toplantılarla öğretmen, veli ve öğrencilerle paylaşılmaktadır. Öğrenci ve velinin bilgiye ulaşımı; duyuru panoları, anons, birebir görüşmeler, web sayfası, e-okul veli bilgilendirme sistemi ve toplantılar ile sağlanmaktadır. Çalışanların bilgiye erişimi ise birebir görüşmeler, internet, duyurular, panolar ve dosyalar ile gerçekleştirilmektedir

#### Okulun Teknolojik Altyapısı:

Araç-Gereçler	2024
Akıllı Tahta Sayısı	10
Masaüstü Bilgisayar Sayısı	7
Taşınabilir Bilgisayar Sayısı	1
Projeksiyon Sayısı	3
TV Sayısı	0
Yazıcı Sayısı	5
Fotokopi Makinası Sayısı	1
İnternet Bağlantı Hızı	ADSL

**Tablo 14:**Teknolojik Araç Listesi

Okulumuzda Milli Eğitim Bakanlığının kullanıma açtığı MEBBİS,E-Okul, EBA,TEFBİS, İKS gibi modüller okul idaresi ve personeli tarafından etkin ve verimli kullanılmaktadır.

Okulumuzda Eğitim alanında yeni teknolojiler kullanılmaktadır. Tüm sınıflarımızda Etkileşimli tahtalar bulunmakta ve etkili şekilde kullanılmaktadır. Yine Fotokopi Makinesi, yazıcılar, ve fiber internet bağlantımız bulunmaktadır. Teknolojinin önemi ve çağdaş eğitim anlayışımızdan hareketle öğretmenlerimiz, ders ortamında bilgisayar, projeksiyon, internet vb. araç-gereçleri ihtiyaç duyduklarında kullanılmaktadırlar. Ayrıca okulumuzun <https://yalovaakifinanortaokulu.meb.k12.tr/> internet sitesi bulunmaktadır. Okulumuzda öğrenciye soru çözme, konu öğrenme ve uygulanan ölçme değerlendirme sınavlarındaki eksikliklerini görme ve telafi etme imkânı sağlanmaktadır. Sınıf seviyelerine uygun konu anlatımları görsel ve işitsel içerikli cdvb. araçlar her sınıf düzeyinde kullanılmaktadır. Okulumuzda günün şartlarına ve ekonomik koşullarına uygun olmayan araç-gereçler yenileri ile değiştirilmektedir.

Öğrenciyi ilgilendiren not ve davranış notu çizelgeleri, yazılı kâğıtları arşive alınarak belli periyotlar ile saklanmaktadır. Bu bilgiler; öğretmenlerin yaptığı planlar aracılığı ile şube, zümre ve çeşitli toplantılarla öğretmen, veli ve öğrencilerle paylaşılmaktadır. Öğrenci ve velinin bilgiye ulaşımı; duyuru panoları, anons, birebir görüşmeler, web sayfası, e-okul veli bilgilendirme sistemi ve toplantılar ile sağlanmaktadır. Çalışanların bilgiye erişimi ise birebir görüşmeler, internet, duyurular, panolar ve dosyalar ile gerçekleştirilmektedir

#### Okulun Teknolojik Altyapısı:

Araç-Gereçler	2024
Akıllı Tahta Sayısı	10
Masaüstü Bilgisayar Sayısı	7
Taşınabilir Bilgisayar Sayısı	1

Projeksiyon Sayısı	3
TV Sayısı	0
Yazıcı Sayısı	5
Fotokopi Makinası Sayısı	1
İnternet Bağlantı Hızı	ADSL

**Tablo 14:**Teknolojik Araç Listesi

## 2.7.4. Mali Kaynaklar

Giderlerle ilgili düzenlemeler Okul Aile Birliği tarafından yapılmaktadır. Okulumuz kâr amacı gütmeyen bir kuruluştur. Okulumuz bütçesi oluşturulurken çalışanlar bilgilendirilmektedir. Toplantılarda belirlenen ihtiyaçlar okulumuz finansal kaynaklarından sağlanmaktadır.

Okul Aile Birliği çalışanları, Okul Gelişim Yönetim Ekibi ve toplantılarda birlikte olunarak bilgi birikimi aktarılmaktadır. Ayrıca tüm gelir ve giderler TEFBİS sistemine işlenmektedir.

- Bütçenin stratejik plana dayalı olarak hazırlanması,
- Hizmet etkinliğinin ölçülmesine, performans göstergelerinin oluşturulmasına ve kontrol-izleme süreçlerinin etkin ve hızlı şekilde yapılması sağlanacaktır.

Söz konusu amaçların gerçekleştirilmesi bir yandan kaynakların etkinlik, verimlilik ve tutumluluk ilkelerinin hayata geçirilmesine diğer yandan hesap verilebilirlik ile mali saydamlığın sağlanmasına hizmet edecektir.

### Okul Kaynak Tablosu:

	2023-2024 Yılı Tahmini Bütçe	2025	2026	2027	2028
Kaynaklar	-----	-----	-----	-----	-----
Genel Bütçe	150.000 TL	150.000TL	160.000TL	170.000TL	180.000TL
Okul Aile Birliği	25000 TL.	30000	35000	40000	50000
Özel İdare	-----	-----	-----	-----	-----
Kira Gelirleri	4.000 TL.	8000TL	9000 TL	11000	13000L
Döner Sermaye	-----	-----	-----	-----	-----
Vakıf Ve Dernekler	-----	-----	-----	-----	-----

Dış Kaynak Projeler	-----	-----	-----	-----	-----
Diğer	-----	-----	-----	-----	-----
<b>TOPLAM</b>	<b>179.000TL</b>	<b>188.000 TL.</b>	<b>204.000TL</b>	<b>221.000TL</b>	<b>243.000TL</b>

**Tablo 15:**Gelir tablosu

	2023-2024 Yılı	2025	2026	2027	2028
Personel giderleri	10000	13000	15000	17000	2000
Bakım onarım giderleri	80000	83.000TL	87.000TL	92.000TL	100.000TL
Temsil ve ağırlama giderleri	4000	5000	6000	8000	10000
Etkinlik ve organizasyon giderleri	5000	5000	6000	8000	1000
Kırtasiye giderleri	80000	82000	90000	95000	103000TL
	-----	-----	-----	-----	-----
	-----	-----	-----	-----	-----
	-----	-----	-----	-----	-----
	-----	-----	-----	-----	-----
<b>TOPLAM</b>	<b>179000</b>	<b>188.000 TL.</b>	<b>204.000TL</b>	<b>221.000TL</b>	<b>243.000TL</b>

## 2.7.5 İstatistik Veriler

### Okulun Mevcut Durumu: Temel İstatistikler

#### Çalışan Bilgileri

Okulumuzun çalışanlarına ilişkin bilgiler altta yer alan tabloda belirtilmiştir.

#### Çalışan Bilgileri Tablosu

Unvan*	Erkek	Kadın	Toplam
Okul Müdürü ve Müdür Yardımcısı	2	0	2
Sınıf Öğretmeni	0	4	4
Branş Öğretmeni	5	8	13
Rehber Öğretmen		1	1
İdari Personel	1	0	1
Yardımcı Personel	0	1	1
Güvenlik Personeli	0	0	0
<b>Toplam Çalışan Sayıları</b>	<b>8</b>	<b>14</b>	<b>22</b>

## Okulumuz Bina ve Alanları

Okulumuzun binası ile açık ve kapalı alanlarına ilişkin temel bilgiler altta yer almaktadır.

### Okul Yerleşkesine İlişkin Bilgiler

Okul Bölümleri		Özel Alanlar	Var	Yok
Okul Kat Sayısı	4	Çok Amaçlı Salon	X	
Derslik Sayısı	20	Çok Amaçlı Saha	X	
Derslik Alanları (m <sup>2</sup> )	30 m <sup>2</sup>	Kütüphane	X	
Kullanılan Derslik Sayısı	10	Fen Laboratuvarı	X	
Şube Sayısı	12	Bilgisayar Laboratuvarı		x
İdari Odaların Alanı (m <sup>2</sup> )	18 m <sup>2</sup>	İş Atölyesi		X
Öğretmenler Odası (m <sup>2</sup> )	30 m <sup>2</sup>	Beceri Atölyesi		X
Okul Oturum Alanı (m <sup>2</sup> )	571 m <sup>2</sup>	Pansiyon		X
Okul Bahçesi (Açık Alan)(m <sup>2</sup> )	3469 m <sup>2</sup>			
Okul Kapalı Alan (m <sup>2</sup> )	2868 m <sup>2</sup>			
Sanatsal, bilimsel ve sportif amaçlı toplam alan (m <sup>2</sup> )	60 m <sup>2</sup>			
Kantin (m <sup>2</sup> )	20 m <sup>2</sup>			
Tuvalet Sayısı	24			

### Sınıf ve Öğrenci Bilgileri

Okulumuzda yer alan sınıfların öğrenci sayıları alttaki tabloda verilmiştir.

SINIFI	Erkek	Kız	Toplam
Anasınıf- A Şubesi	5	16	21
Anasınıf- B Şubesi	10	9	19
Anasınıf- C Şubesi	8	12	20
Anasınıf- D Şubesi	8	15	23
5. Sınıf- / A Şubesi	7	16	23
5. Sınıf- B Şubesi	9	15	24
6. Sınıf- A Şubesi	6	14	20
6. Sınıf- B Şubesi	8	9	17
7. Sınıf- A Şubesi	16	5	21
7. Sınıf- B Şubesi	12	10	22
8. Sınıf- A Şubesi	9	11	20
8. Sınıf- B Şubesi	9	9	18
TOPLAM ÖĞRENCİ SAYISI	107	141	248



## 2.8. Çevre Analizi (PESTLE)

Çevre analiziyle okul/kurum üzerinde etkili olan veya olabilecek politik,ekonomik,sosyo-kültürel, teknolojik, yasal çevresel dış etkenlerin tespit edilmesi amaçlanır. Dış çevreyi oluşturan unsurlar(nüfus,demografik yapı,coğrafi alan,kentsel gelişme,sosyokültürel hayat, ekonomik, sosyal, politik, kültürel durum, çevresel, teknolojik ve rekabete yönelik etkenler vb.) okul ve kurumun kontrolü dışındaki koşullara bağlı ve farklı eğilimlere sahiptir.Bu unsurlar doğrudan veya dolaylı olarak okul/kurumun faaliyet alanlarını etkilemektedir.

Bu bölümde,okul/kurumu etkileyen yada etkileyebilecek dış çevre eğilimleri ve koşulları değerlendirilir.

Bu analiz ile elde edilen veriler, GZFT analizinin “fırsatlar” ve“tehditler” bölümlerinin oluşturulmasında zemin oluşturur. Tespit ile ihtiyaçların belirlenmesi ise stratejilerin geliştirilmesinde önemli bir rol oynayacaktır.

Söz konusu etkenlerin tespit edilmesinde PESTLE matrisinden faydalanılır.

Okul ve kurum dış çevrede meydana gelebilecek değişiklikleri sürekli olarak izleyerek analiz etmek, ortaya çıkabilecek fırsat-tehditleri önceden tahmin edip gerekli önlemleri almak zorundadır.

Okul/kurum içi analizde, sağlıklı bir şekilde ortaya konan güçlü ve zayıf yönler, çevre analizi aşamasında elde edilecek fırsatlar ve tehditler ile birlikte değerlendirilerek en uygun stratejiler belirlenmelidir.

Müdürlüğümüz Stratejik planı için aşağıdaki üst politika belgelerinin taraması yapılmıştır.

- 12. Kalkınma Planı
- Orta Vadeli Mali Plan
- Orta Vadeli Program
- 62. Hükümet Programı
- Bakanlık Mevzuatı
- MEB 2019-2023 Stratejik Planı
- Millî Eğitim Şura Kararları
- Avrupa Birliği müktesebatı ve ilerleme raporu
- Diğer Kamu Kurum ve Kuruluşlarının Stratejik Planları
- TÜBİTAK Vizyon 2023 Eğitim ve İnsan Kaynakları Raporu
- Türkiye Yeterlilikler Çerçevesi
- Millî Eğitim Kalite Çerçevesi
- Bilgi Toplumu Stratejisi ve Eylem Planı
- Hayat Boyu Öğrenme Strateji Belgesi

- Meslekî ve Teknik Eğitim Strateji Belgesi
- Ulusal Öğretmen Strateji Belgesi
- Ulusal ve Uluslararası Kuruluşların Eğitimle İlgili Raporları (ILO, OECD, UNICEF, EUROSTAT, WORLDBANK, UNESCO, CEDEFOP, NACCCE, IEA...

### PESTLE Analiz Tablosu

Politik-Yasal etkenler	Ekonomik etkenler
<ul style="list-style-type: none"> <li>• Kalkınma Planı ve Orta Vadeli Program,</li> <li>• Bakanlık ,il ve ilçe stratejik planlarının incelenmesi,</li> <li>• Yasal yükümlülüklerin belirlenmesi,</li> <li>• Oluşturulması gereken kurul ve komisyonlar,</li> <li>• Okul/kurum çevresindeki politik durum.</li> </ul>	<ul style="list-style-type: none"> <li>• Okul/kurumun bulunduğu çevrenin genel gelir durumu,</li> <li>• İş kapasitesi,</li> <li>• Okul/kurumun gelirini arttırıcı unsurlar,</li> <li>• Okul/kurumun giderlerini arttıran unsurlar,</li> <li>• Tasarruf sağlama imkânları,</li> <li>• İşsizlik durumu,</li> <li>• Mal-ürün ve hizmet satın alma imkânları,</li> <li>• Kullanılabilir bütçe</li> </ul>
Sosyo kültürel etkenler	Teknolojik etkenler
<ul style="list-style-type: none"> <li>• Kariye beklentileri,</li> <li>• Ailelerin ve öğrencilerin bilinçlenmeleri,</li> <li>• Aile yapısındaki değişimler (geniş aileden çekirdek aileye geçiş, erken yaşta evlenmevs.),</li> <li>• Nüfus artışı,</li> <li>• Göç,</li> <li>• Nüfusun yaş gruplarına göre dağılımı,</li> <li>• Hayat beklentilerindeki değişimler (Hızlı para kazanma hırslı,lüks yaşama düşkünlük,kırsalalanda kentsel aşam),</li> <li>• Beslenme alışkanlıkları,</li> <li>• Değerler,mesleki etik kuralları vb.</li> </ul>	<ul style="list-style-type: none"> <li>• Okul/kurumun teknoloji kullanım durumunu</li> <li>• e-Devlet uygulamaları,</li> <li>• Dijital Platformlar üzerinden uzaktan eğitim imkânları,</li> <li>• Okul/kurumun sahip olmadığı teknolojik araçlar</li> <li>• Personelin ve öğrencilerin teknoloji kullanım kapasiteleri,</li> <li>• Personelin ve öğrencilerin sahip olduğu teknolojik araçlar,</li> <li>• Teknoloji alanındaki gelişmeler</li> <li>• Teknolojinin eğitimde kullanımı</li> </ul>
Çevresel Etkenler	
<ul style="list-style-type: none"> <li>• Hava ve su kirlenmesi,</li> <li>• Toprak yapısı,</li> <li>• Bitki örtüsü,</li> <li>• Doğal kaynakların korunması için yapılan çalışmalar,</li> <li>• Çevrede yoğunluk gösteren hastalıklar,</li> <li>• Doğal afetler (deprem kuşağında bulunma,Covid19,kene vakaları vb.)</li> </ul>	

## 2.9.Güçlü Ve Zayıf Yönler İle Fırsatlar Ve Tehditler

Stratejik planlamanın en önemli unsurlarından biri GZFT (SWOT) analizidir. GZFT analizi, kuruluşun kendisinin ve kuruluşu etkileyen koşulların sistemli olarak incelenmesidir. GZ kuruluş içi analiz kısmını, FT ise çevre analizi kısımlarını oluşturur. GZFT analizinde iç paydaşların görüşlerine ağırlık verecek ve kurum içi katılımı en üst seviyede sağlayacak bir yöntem kullanılmıştır. Her birim için ayrı ayrı yapılan çalışmalar çalışanların kendi birimlerine yönelik güçlü ve zayıf yanları fırsat ve tehditleri sıralamaları ve önceliklendirmeleri sağlanmıştır. Birim bazında oluşturulan GZFT listeleri Stratejik Plan Ekibi tarafından gözden geçirilerek kurumsal GZFT analizi yapılmıştır.

2024-2028 Mehmet Akif İnan Ortaokulu Müdürlüğünün Stratejik Planının dayanaklarından birisi Müdürlüğümüzün güçlü ve zayıf yanlarını ile karşı karşıya kaldığı fırsat ve tehdit (GZFT) analizidir. Çalışma takvimi sürecinde Okulumuzun güçlü ve zayıf yanlarını, karşı karşıya olunan fırsat ve tehditleri belirlemeye yönelik olarak anket, yüz yüze görüşme ve telefon ile GZFT ölçeği uygulanmış ve bu ölçek başta Okulumuz 21 çalışanına, 248 Öğrencilerimize ve 232 velimize olmak üzere katılımcılara GZFT ölçeği uygulanmıştır. Paydaşlardan gelen ölçekler değerlendirilmiş, uygulanan ölçek sonrası dönütler SPE ekibince değerlendirilerek GZFT matrislerimiz aşağıdaki şekilde oluşturulmuştur.

## 2.9.1 GZFT Analizi

Analiz sonuçları okulumuz yönetici ve öğretmenleriyle yapılan çalışmalar sonucunda değerlendirilmiş ve önceliklendirilerek son şekli verilmiştir. Ayrıca GZFT Analizi bir önceki stratejik plan GZFT Analizi ile karşılaştırılarak gözden geçirilmiştir.

GZFT Analizi sırasında Paydaşlarımızın görüşlerinin alınması amacıyla anketler düzenlenmiş. Okullarda yönetici, öğretmen ve öğrencilerle görüşmeler yapılmıştır. Yapılan çalışmalarda stratejik planda tüm paydaşların görüş ve düşüncelerinin yer almasıdır.

### 2.9.1. Güçlü ve Zayıf Yönler

Tablo 21. GZFT Listesi

SIRA NO	GÜÇLÜ YÖNLER
1	İlçemizde teknolojinin aktif olarak kullanılıyor olması(DYS, ETS)
2	Hizmetiçi eğitim faaliyetlerinin verimli ve etkin olması
3	Personelin tecrübeli donanımlı ve dinamik olması
4	Öğrencilere yönelik sportif sosyal ve kültürel faaliyetlerin, yarışmaların etkin olarak yapılması
5	Sanayici iş adamlarının eğitime destek veriyor olması
6	Basın yayın organları ile yeterli iletişim kurulmaması
7	Hayat boyu öğrenme ve yaygın eğitim kurslarının yapılıyor olması
8	Genç ve dinamik öğretmen kadrosunun eğitim ve öğretime aktif katılıyor olması.
9	Diğer kurumlarla işbirliğinin yapılması
10	Başarıyı artırıcı proje çalışmaları ile kültürel faaliyetleri planlama da aktif rol Oynaması
11	İlçemizde kurumlar ile okullar arasındaki iletişimi ve işbirliğinin yüksek seviyede olması
12	Belediyelerle işbirliğinin iyi seviyede olması
13	Eğitim çalışanlarının motivasyonlarının iyi olması
14	Okullar arasında koordinasyonun olumlu düzeyde tutulması.
SIRA NO	ZAYIF YÖNLER
1	Okuma alışkanlığının az olması
2	Yabancı uyruklu öğrencilerin entegrasyon eksikliği ile birlikte örgün eğitime dahil edilmeleri
3	Devamsızlık yapılan gün sayısının fazla olması
4	Ailelerin öğrencilerin eğitim öğretim faaliyetlerine yeterli önemi vermemesi
4	Velilerin eğitime bakış açısının olumsuz olması
6	Değerler eğitiminin yaparak yaşayarak uygulanamaması
7	Eğitim öğretim sürecinin planlanmasında yapılan hataların varlığı
8	Okullarda Özel eğitim sınıflarının yetersiz olması
9	Eldeki maddi kaynakların etkin kullanılmaması

## 2.9.2.Fırsatlar ve Tehditler

Tablo 21. GZFT Listesi

SIRA NO	FIRSATLAR
1	Bilgi teknolojilerinin eğitim öğretim süreci içinde payının giderek artması
2	Hayırseverlerin eğitime verdiği destek
3	İlimizde üniversitenin olması
4	İş-Kur'un yardımcı hizmet elemanları ile okulları desteklemesi
5	Sanayinin gelişmiş olması
6	Çeşitli Müzelerin ilimizde olması
7	STK'ların eğitime destek vermesi
8	Mesleki Eğitim ile sanayi kuruluşları arasındaki işbirliği
9	İlimizde Fen ve Sosyal Bilimler ile ilçemizde proje okulunun olması
10	Genç nüfusun fazlalığı
11	Ulaşım imkanlarının gelişmiş olması
12	Yerel festival ve fuarların yapılıyor olması
13	E-Twinning, TÜBİTAK, AB Projeleri, SODES Projelerine katkının yüksek olması
14	Sanayi bölgesinin ilçemiz sınırları içinde olması
15	İlimizde profesyonel spor kulüplerinin olması
16	Rehabilitasyon merkezlerinin yeterli olması
SIRA NO	TEHDİTLER
2	Çarpık Kentleşme
3	Sık gerçekleşen yönetici değişiklikleri
4	Eğitim politikalarının sık değişmesi
5	Velilerin eğitim seviyelerinin düşük olması
6	İlçemizdeki okulların güvenlik ihtiyacının fazla olması
7	Parçalanmış aile sayısının fazla olması
8	Yabancı uyruklu öğrenci sayısının fazla olması
9	Sosyal medya ve internetin amacı dışında kullanılması
10	İlçemizin çok fazla göç alıyor olması
11	Bölgeler arası ekonomik farklılıklar
12	LGS yerleştirmesindeki düzensizlikler

### Sorun/Gelişim Alanları;

- Parçalanmış Aile
- Sosyal Kültürel Etkinlikler
- Fiziki Alt Yapı Yetersizliği
- Aile Eğitimi Yetersizliği
- Okuma Alışkanlığının Az Olması
- Devamsızlık Oranlarının Fazla Olması

Ayrıca Milli Eğitim Bakanlığı'nın Stratejik Planında yer alan aşağıdaki Sorun/gelişim alanları da okulumuz tarafından tespit edilen sorun alanları arasında yer almıştır.

### Erişim / Sorun Alanları

- Eğitim ve Öğretime Erişim 8,
- Eğitim ve Öğretimde Kalitede 16,
- Kurumsal Kapasitede 15

Olmak üzere toplam 39 sorun/gelişim alanı tespit edilmiştir.

### Gelişim/Sorun Alanları Listesi

### **Eđitim ve Öğretime Erişim Gelişim/Sorun Alanları**

- İlköğretimde devamsızlık
- Temel eğitimden ortaöğretime geçiş
- Bazı okul türlerine yönelik olumsuz algı
- Kız çocukları başta olmak üzere özel politika gerektiren grupların eğitime erişimi Özel eğitime ihtiyaç duyan bireylerin uygun eğitime erişimi Özel öğretimin payı
- Özel öğretim okullarının doluluk oranı
- Hayat boyu öğrenmeye katılım

### **Eđitim ve Öğretimde Kalite Gelişim/Sorun Alanları**

- Eğitim öğretim sürecinde sanatsal, sportif ve kültürel faaliyetler Okuma kültürü
- Okul sağlığı ve hijyen
- Zararlı alışkanlıklar
- Öğretmenlere yönelik hizmetiçi eğitimler
- Öğretmen yeterlilikleri
- Okul Yöneticilerinin derse girme, ders denetleme yetkisi
- Program geliştirme sürecinde katılımçılık
- Etki analizi yapılmadan müfredat değişikliği
- Haftalık ders çizelgeler
- Elektronik içeriklerinin hazırlanma standartları ve kullanımı
- Eğitimde bilgi ve iletişim teknolojilerinin kullanımı
- Sınav odaklı sistem ve sınav kaygısı
- Eğitsel değerlendirme ve tanılama
- Eğitsel, mesleki ve kişisel rehberlik hizmetleri
- Öğrencilere yönelik oryantasyon faaliyetleri
- Yabancı dil yeterliliği

### **Kurumsal Kapasite Gelişim/Sorun Alanları**

- Yabancı dil yeterliliği
- İnsan kaynağının genel ve mesleki yetkinliklerinin geliştirilmesi
- İnsan kaynakları planlaması ve istihdamı
- Öğretmenlerin adaylık eğitimi, hizmet öncesi mesleki uyum eğitimleri ile ilgili standartlar ve bu konuda ilgili mevzuatın uygulanması
- Öğretmen istihdam stratejileri
- Çalışma ortamları ile sosyal, kültürel ve sportif ortamların iş motivasyonunu sağlayacak biçimde düzenlenmesi
- Çalışanların ödüllendirilmesi
- Yabancı dil becerileri
- Eğitim, çalışma, konaklama ve sosyal hizmet ortamlarının kalitesinin artırılması
- Donatım eksiklerinin giderilmesi

- Okullardaki fiziki durumun özel eğitime gereksinim duyan öğrencilere uygunluğu
- Okul-Aile Birlikleri
- Stratejik planların uygulanabilmesi için kurumlarda üst düzey sahiplenmenin yetersiz olması
- Bakanlık iç ve dış paydaşları ile etkin ve sürekli iletişim sağlanamaması

● **Tablo 22. GZFT Stratejileri**

	<b>Fırsatlar</b>	<b>Tehditler</b>
<b>Güçlü Yönler</b>	<p>1.Teknoloji kullanımının eğitim etkinliklerinde kullanılmasını sağlamak amacıyla bilinçlendirme seminerleri düzenlenecek. 2.Hizmetiçi eğitim faaliyetlerinin verimli ve etkin olması sürdürülecek</p> <p>3.Personelin tecrübeli donanımlı ve dinamik olması vekendini geliştirmesi için teşvik edilecek</p> <p>4.Öğrencilere yönelik sportif sosyal ve kültürel faaliyetlerin, yarışmaların etkin olarak yapılmasına devam edilecek</p> <p>5 Sanayici iş adamlarının eğitime destek aranarak okulun donanımları artırılacak</p> <p>6. Basın yayın organları ile yeterli iletişim kurulması okul faaliyetlerinin görünürlüğünün artırılması sağlanacak</p> <p>Hayat boyu öğrenme ve yaygın eğitim kurslarının daha da yaygınlaştırılacak</p> <p>7. Diğer kurumlarla işbirliğinin arttırılacak</p> <p>8.Başarıyı artırıcı proje çalışmaları ile kültürel faaliyetleri planlamaları yapılarak etkin ve verimli faaliyetler arttırılacak</p> <p>9.İlçemizde kurumlar ile okullar arasındaki iletişimi ve işbirliğinin yüksek seviyede olması sürdürülecek</p> <p>10.Belediyelerle işbirliğinin iyi seviyede olması</p>	<p>4.Velilerin eğitim seviyelerinin veli rehberliği ve seminer vb faaliyetlerle bilinçlendirme çalışmaları yapılacak</p> <p>5.İlçemizdeki okulların güvenlik ihtiyacının fazla olması okul polis iletişim güçlendirilerek aşılmaya çalışılacak</p> <p>6.Parçalanmış aile sayısının fazla olması seminer sunum öğrencilere yönelik etkinlikler ve rehberlik çalışmaları yapılacak</p> <p>7.Yabancı uyruklu öğrenci sayısının fazla olması sebebiyle uyum oryantasyon çalışmaları yapılacak</p> <p>8.Sosyal medya ve internetin amacı dışında kullanımı sebebiyle bilinçli teknoloji kullanımı veli ve öğrenci seminerleri arttırılacak.</p>
<b>Zayıf Yönler</b>	<p>1.Okuma alışkanlığının az olması sebebiyle kitap okuma kampanyaları projeleri yapılacak</p> <p>2.Yabancı uyruklu öğrencilerin entegrasyon eksikliği ile birlikte örgün eğitime dahil edilmeleri için uyum çalışmaları yapılacak</p> <p>3.Devamsızlık yapılan gün sayısının fazla olması veli görüşmeleri rehberlik faaliyetleri ile azaltılmaya çalışılacak</p>	<p>4. Ailelerin öğrencilerin eğitim öğretim faaliyetlerine yeterli önemi vermemesi veli bilinçlendirme etkinlikleri düzenlenecek</p> <p>5.Velilerin eğitime bakış açısının olumsuz algısını yıkmak için veli seminerleri düzenlenecek</p> <p>6. Değerler eğitiminin yaparak yaşayarak uygulanması için toplum hizmeti çalışmaları etkin yapılacak</p>

## 2.10. TESPİTLER VE İHTİYAÇLARIN BELİRLENMESİ

Gelişim ve sorun alanları analizi ile GZFT analizi sonucunda ortaya çıkan sonuçların planın geleceğe yönelim bölümü ile ilişkilendirilmesi ve buradan hareketle hedef, gösterge ve eylemlerin belirlenmesi sağlanmaktadır. Gelişim ve sorun alanları ayrımında eğitim ve öğretim faaliyetlerine ilişkin üç temel tema olan Eğitime Erişim, Eğitimde Kalite ve kurumsal Kapasite kullanılmıştır. Eğitime erişim, öğrencinin eğitim faaliyetine erişmesi ve tamamlamasına ilişkin süreçleri; Eğitimde kalite, öğrencinin akademik başarısı, sosyal ve bilişsel gelişimi ve istihdamı da dâhil olmak üzere eğitim ve öğretim sürecinin hayata hazırlama evresini; Kurumsal kapasite ise kurumsal yapı, kurum kültürü, donanım, bina gibi eğitim ve öğretim sürecine destek mahiyetinde olan kapasiteyi belirtmektedir.

**Tablo 23 Tespit ve İhtiyaçların belirlenmesi**

Eğitime Erişim	Eğitimde Kalite	Kurumsal Kapasite
Okullaşma Oranı Okul öncesi eğitimde okullaşma. Eğitim - Öğretimi tamamlama Eğitim - Öğretime katılım Öğrenci gelişimine yönelik veli eğitimleri.	Akademik Başarı Öğrenci başarısı Bilimsel, kültürel, sanatsal ve sportif faaliyetler Yabancı Dil ve Hareketlilik Okul sağlığı ve hijyen Zararlı alışkanlıklar Dezavantajlı öğrencilere yönelik faaliyetler Çalışanların Erasmus ve E-twinning gibi ulusal ve uluslararası projelerde hareketliliği Çalışanlarınmódüllendirilmesi ve motivasyon İnternetin tehlikeleri ve e-güvenlik seminer ve Çalışmalar	Kurumsal İletişim Duyuruların zamanında yapılması Veli iletişimde teknolojinin kullanılabilir olması Kurumlar arası iletişimin hızlı ve yaygın olması.
Okula Devam/ Devamsızlık Devamsızlık yapan öğrencilerin takibinin yapılması Rehberlik servisi ile ilgili ev ziyaretlerinin gerçekleştirilmesi	Sosyal, Kültürel ve Fiziksel Gelişim Okul ve kurumların sosyal, kültürel, sanatsal ve sportif faaliyet alanlarına katılması	Kurumsal Yönetim Beşeri altyapı
Rehberlik Araştırma Merkezi tarafından okullarda eğitim alamayan bireylere evlerinde ve hastanelerde eğitim verilmesinin sağlanması	Paydaş memnuniyetine yönelik eğitim- öğretim ortamlarının artırılması	Fiziki ve mali altyapı Yönetim ve organizasyon Enformasyon teknolojilerinin kullanımının artırılması
Okula Uyum, Oryantasyon Paydaş kitlesinin okula uyumlu olması Yabancı uyruklu öğrencilerin oryantasyonunun sağlanması	Sınıf Tekrarı Veli ve öğretmen görüşleri sonrasında gerektiğinde uygulanması	Bina ve Yerleşke Yeni ve eski okul binasının aynı bahçede olması
Özel Eğitime İhtiyaç Duyan Bireyler Rehberlik Araştırma Merkezi ve Rehberlik Servisi çalışmalarının devamı	İstihdam Edilebilirlik ve Yönlendirme Yakın çevrede bulunan bir üst eğitim- öğretim kurumlarının sayıca fazla olması	Donanım Teknolojik donanımın olması
Yabancı Öğrenciler ☒	Öğretim Yöntemleri Aktif öğrenme, grup ve ekip çalışmaları, uygulama, gezi vb.	Temizlik, Hijyen
Hayat boyu Öğrenme ☒	Ders araç gereçleri Harita, afiş ve levhalar Geometri ve kesir takımları vb.	İş Güvenliği, Okul Güvenliği İş güvenliği planının olması Okul güvenlik personelinin bulunması

		Taşıma ve servis Okulda servis taşımacılığının yapılıyor olması
--	--	---

### 1.TEMA: EĞİTİM VE ÖĞRETİME ERİŞİM

1	Okul öncesi eğitimde okullaşma
2	Eğitim öğretimi tamamlama
3	Eğitim öğretime katılım
4	Öğrenci gelişimine yönelik veli eğitimleri

### 2.TEMA: EĞİTİM VE ÖĞRETİMDE KALİTE

1	Öğrenci başarısı
2	Bilimsel, kültürel, sanatsal ve sportif faaliyetler
3	Yabancı dil ve hareketlilik
	Okul sağlığı ve hijyen
5	Okul güvenliği
6	Zararlı alışkanlıklar
7	Dezavantajlı öğrencilere yönelik faaliyetler
8	Çalışanların ulusal ve uluslararası faaliyetlerde yer alması
9	Çalışanların ödüllendirilmesi ve motivasyon
10	İnternetin tehlikeleri ve e-güvenlik seminer ve çalışmaları

### 3.TEMA: KURUMSAL KAPASİTE

1	Beşeri alt yapı
2	Fiziki ve mali alt yapı
3	Yönetim ve organizasyon
4	Enformasyon teknolojilerinin kullanımının artırılması
5	Okul ve kurumların sosyal, kültürel, sanatsal ve sportif faaliyet alanlarına erişim ( yetersizliği)
6	İkili eğitim
7	Özel eğitime ihtiyaç duyan öğrencilere uygun eğitim ve öğretim alanları
8	Paydaş memnuniyetine yönelik eğitim öğretim ortamlarının artırılması
9	Bürokrasinin azaltılması



## 3. GELECEĞE BAKIŞ

### 3. MİSYON, VİZYON VE TEMEL DEĞERLER

Okul Müdürlüğümüzün Misyon, vizyon, temel ilke ve değerlerinin oluşturulması kapsamında öğretmenlerimiz, öğrencilerimiz, velilerimiz, çalışanlarımız ve diğer paydaşlarımızdan alınan görüşler, sonucunda stratejik plan hazırlama ekibi tarafından oluşturulan Misyon, Vizyon, Temel Değerler; Okulumuz üst kuruluna sunulmuş ve üst kurul tarafından onaylanmıştır.

#### 3.1.Misyonumuz

Sevgiyi, saygıyı, hoş görüyü önemseyen, sorumluluk bilincine sahip, öğrenmeyi öğrenmiş, başarıyı ilke edinen, örnek davranışları ve çalışmalarıyla saygınlığa ulaşmış fırsatlardan eşit olarak yararlanabilen demokratik gençler yetiştirmek için varız.

#### 3.2.Vizyonumuz

İnsanları seven, onlara saygı duyan, sorumluluk bilince bilinci gelişmiş öğrencilerin yetiştiği; güveni, başarıyı ve saygınlığı temsil eden demokratik bir okul olmak.

#### 3.3.Temel Değerlerimiz

- 1) İnsan hak ve özgürlüklerine saygılıyız
- 2) Sevgiyi ve hoş görüyü önemsiyoruz, saygıyı temel alıyoruz
- 3) Atatürk İlke ve İnkılaplarına bağlıyız
- 4) Toplumsal sorumluluk bilincine sahip bireyler yetiştirmeyi hedefliyoruz
- 5) Öğrenen öğrenci olmayı ilke ediniyoruz
- 6) Demokratik bir okul, demokratik bir toplum olması konusunda sorumluluk üstleniyoruz
- 7) Başarıyı çalışmanın getirdiğini biliyor, bireysel ve okul olarak başarımız için çalışıyoruz.

#### İLKELERİMİZ

- Veli, öğretmen ve öğrenciler karşılıklı sevgi, saygı ve güveni ilke edinir
- Sürekli başarı için gerekli bilgi ve becerileri edinmek ilkemizdir.
- Özgüven ve farkındalık ilkemizdir
- Atatürk ilke ve inkılaplarına bağlılık ilkemizdir
- Sürekli gelişen okul anlayışı ilkemizdir
- Veli-öğrenci-öğretmen işbirliği ilkemizdir

## 4.AMAÇ, HEDEF VE PERFORMANS GÖSTERGESİ İLE STRATEJİLERİN BELİRLENMESİ

### 4.1. Amaçlar

**Stratejik Amaç 1:** Kayıt bölgemizde yer alan başta engelliler olmak üzere çocukların okullaşma oranlarını artıran, öğrencilerin uyum ve devamsızlık sorunlarını gideren eğitime erişimine, eğitimlerini tamamlamalarına, imkân ve ortam sağlayan etkin bir yönetim yapısı kurulacaktır.

**Stratejik Amaç 2:** Öğrencilerimizin gelişmiş dünyaya uyum sağlayacak şekilde donanımlı bireyler olabilmesi için akademik, sosyal, kültürel, sportif ve sanatsal becerilerini geliştirerek, proje ve yarışmalara daha fazla katılımı sağlanarak eğitim ve öğretimde kalite artırılabilecektir.

**Stratejik Amaç 3:** Eğitim ve öğretim faaliyetlerinin daha nitelikli olarak verilebilmesi için okulumuzun kurumsal kapasitesi güçlendirilecektir.

### 4.2.Hedefler

**Stratejik Hedef 1.1**Kayıt bölgemizde yer alan yabancı uyruklu öğrenciler de dâhil tüm çocukların okullaşma oranları artırılabilecek, öğrencilerin uyum ve devamsızlık sorunları da giderilerek öğrenimlerini tamamlamalarını sağlanacak

**Stratejik Hedef 2.1:**Öğrenme kazanımlarını takip eden ve velileri de bu sürece dâhil eden bir yönetim anlayışı ile öğrencilerimizin akademik, sosyal, kültürel, sportif ve sanatsal becerilerini geliştirerek, faaliyetlere etkin katılımlarını arttırmak.

**Stratejik Hedef 2.2:**Etkin bir rehberlik anlayışıyla, öğrencilerimizi ilgi ve becerileriyle orantılı bir şekilde üst öğrenime veya istihdama hazır hale getiren kurum yapısı güçlendirilecektir.

#### **Stratejik Hedef 2.3.**

Eğitimde yenilikçi yaklaşımlar kullanılarak bireylerin yabancı dil yeterliliğini ve uluslararası öğrenci/öğretmen hareketliliğini artırmak

**Stratejik Hedef 3.1:** Öğretmenlerin mesleki gelişimleri Türkiye'nin eğitim vizyonunu mümkün kılacak biçimde çağdaş yaklaşımların gerektirdiği yöntem ve tekniklerle desteklenecektir

Bakanlık hizmetlerinin etkin sunumunu sağlamak üzere insan kaynaklarının yapısını ve niteliğini geliştirmek.

**Stratejik Hedef 3.2:**2023 Eğitim Vizyonuna uygun eğitim ortamları tesis etmek, okul binasının bakım, onarım ve donatılarını yapmak, etkin, verimli bir mali yönetim yapısını oluşturmak.

**Stratejik Hedef 3.3:** 2023 Eğitim Vizyonu ışığında ve mevzuat kapsamında çoğulcu, katılımcı, şeffaf ve hesap verebilir bir yönetim anlayışını benimsemek, kurumsal iletişimi ve motivasyonu güçlendirerek çalışanların performanslarını artırmak.

**Stratejik Hedef 3.4:** İş sağlığı ve güvenliği standartlarına uygun, güvenli, hijyenik ve sağlıklı eğitim ortamları oluşturmak.

### 4.3. Performans Göstergeleri

#### **Stratejik Amaç 1:**

Kayıt bölgemizde yer alan başta engelliler olmak üzere çocukların okullaşma oranlarını artıran, öğrencilerin uyum ve devamsızlık sorunlarını gideren eğitime erişimine, eğitimlerini tamamlamalarına, imkân ve ortam sağlayan etkin bir yönetim yapısı kurulacaktır.

#### **Stratejik Hedef 1.1.**

Kayıt bölgemizde yer alan yabancı uyruklu öğrenciler de dâhil tüm çocukların okullaşma oranları artırılabilecek, öğrencilerin uyum ve devamsızlık sorunları da giderilerek öğrenimlerini tamamlamalarını sağlanacak

## Performans Göstergeleri

No	PERFORMANS GÖSTERGESİ	Mevcut	HEDEF				
		2023	2024	2025	2026	2027	2028
PG.1.1.c.	Okula yeni başlayan öğrencilerden oryantasyon eğitimine katılanların oranı (%)	45	75	80	90	100	100
PG.1.1.b	Bir eğitim ve öğretim döneminde 20 gün ve üzeri devamsızlık yapan öğrenci oranı (%)	15	13	10	8	5	0
PG.1.1.c	Okulun engelli bireylerin kullanımına uygunluğu (0-1)	1	1	1	1	1	1
PG.1.1.d	Kayıt bölgemizde yaşanan yoğun iç göç nedeniyle eğitime nakil gelen öğrenci sayısı	16	15	15	10	5	5
PG.1.1.d	Kayıt bölgemizde yaşanan yoğun dış göç nedeniyle eğitime nakil giden öğrenci sayısı	6	5	4	3	2	1

## Eylemler

No	Eylem İfadesi	Eylem Sorumlusu	Eylem Tarihi
1.1.2	Devamsızlık yapan öğrencilerin tespiti ve erken uyarı sistemi için çalışmalar yapılacaktır.	Müdür Yardımcısı Rehberlik Servisi	01 Eylül-20 Eylül
1.1.3	Devamsızlık yapan öğrencilerin velileri ile özel aylık toplantı ve görüşmeler yapılacaktır.	Rehberlik Servisi Rita Komisyoonu	Her ayın son haftası
1.1.4	Yabancı uyruklu öğrencilerin okula kayıt ve devamı konusunda çalışmalar yapılacak	Okul İdaresi Rehberlik Servisi	Mayıs 2024
1.1.5	Okula yeni başlayan öğrenciler için oryantasyon çalışması yapılacak	Okul müdür ve Müdür Yrd. Rehberlik Servisi	Her 6 ayda bir
1.1.6	Kayıt bölgemizde yaşanan yoğun iç göç nedeniyle eğitime nakil gelen öğrenci velilerine rehberlik çalışmaları yapılacak	Müdür Yrd. Rehberlik Servisi	01 Eylül-20 Eylül

### Stratejik Amaç 2:

Öğrencilerimizin gelişmiş dünyaya uyum sağlayacak şekilde donanımlı bireyler olabilmesi için akademik, sosyal, kültürel, sportif ve sanatsal becerilerini geliştirerek, proje ve yarışmalara daha fazla katılımı sağlanarak eğitim ve öğretimde kalite artırılabacaktır.

### Stratejik Hedef 2.1.

Öğrenme kazanımlarını takip eden ve velileri de bu sürece dâhil eden bir yönetim anlayışı ile öğrencilerimizin akademik, sosyal, kültürel, sportif ve sanatsal becerilerini geliştirerek, faaliyetlere etkin katılımlarını arttırmak.

No	PERFORMANS GÖSTERGESİ	Mevcut	HEDEF					
		2023	2024	2025	2026	2027	2028	
PG.2.1.a	Öğrencilerin yılsonu başarı puanı ortalaması	Türkçe	75,8	77	78	79	80	81
		Matematik	63,4	65	66	67	68	70
		Fen Bilimleri	70,6	73	74	75	76	78
		Yabancı Dil	77,4	79	80	81	82	83
		Sosyal Bilgiler	72	75	76	77	79	80
		Din kültürü	90,8	92	93	94	94,5	95
PG.2.1.b	Teşekkür ve takdir belgesi alan öğrenci oranı	%72	%74	%76	%77	%78	%79	

<b>PG.2.1.c</b>	Tasarım ve Beceri Atölyesi Sayısı	0	2	2	3	4	5	
<b>PG.2.1.d</b>	LGS'ye giren öğrenciler arasında %10 'luk dilime giren öğrenci oranı	%20	%21	%22	%23	%24	%25	
<b>PG.2.1.e</b>	Bir eğitim ve öğretim yılında sanat, bilim, kültür ve spor alanlarında en az bir faaliyete katılan öğrenci oranı	%69	%75	%80	%85	%90	%93	
<b>PG.2.1.f</b>	Proje ve yarışmalara katılan öğrenci oranı	%74	%75	%76	%77	%78	%80	
<b>PG.2.1.g</b>	8. sınıftan mezun olduktan liseye kayıt yaptıran öğrenciler	Açık öğretim lisesine kayıt yaptıran öğrenci oranı	%3	%2	%1	%1	%1	%0
		Mesleki ve teknik Anadolu liselerine kayıt yaptıran öğrenci oranı	%37	%36	%35	%34	%33	%32
		Anadolu imam hatip liselerine kayıt yaptıran öğrenci oranı	%12	%12	%13	%13	%14	%15
		Anadolu liselerine kayıt yaptıran öğrenci oranı	%18	%20	%22	%24	%26	%28
		Nitelikli okullara yerleşen öğrenci oranı	%10	%15	%20	%23	%24	%25
<b>PG.2.1.h</b>	Üstün yetenekli öğrencilere yönelik açılan destek eğitim odası sayısı	0	1	1	1	1	1	
<b>PG.2.1.ı</b>	Temel Eğitim Genel Müdürlüğünün düzenlemiş olduğu yarışmalara katılan öğrenci oranı	%15	%20	%25	%30	%33	%35	
<b>PG.2.1.i</b>	Öğrenci başına okunan kitap sayısı	10	15,5	16	17	18	20	
<b>PG.2.1.j</b>	Sosyal Etkinlikler modülüne giren etkinlik sayıları	%96	%100	%100	%100	%100	%100	
<b>PG.2.1.k</b>	Açılan Egzersiz Kursları	Kurs sayısı	4	4	5	6	6	7
		Katılan öğrenci sayısı	40	44	45	46	47	47
		Katılan öğrenci oranı	%25	%26	%27	%28	%29	%30
<b>PG.2.1.l</b>	Açılan Yabancı Dil Ağırlıklı Sınıf Sayısı		1	1	1	1	1	
<b>PG.2.1.m</b>	Açılan Yabancı Dil Ağırlıklı Sınıflardaki İngilizce başarı ortalaması	0	94	95	95	95	96	

## Eylemler

No	Eylem İfadesi	Eylem Sorumlusu	Eylem Tarihi
2.1.1	Öğrencilerin kurslara katılımlarının artırılması ve devamlarının sağlanmasına yönelik velilere bilgilendirme toplantısı yapılacaktır.	Okul İdaresi Rehberlik Servisi	Her yıl 15 Eylül 30 Ekim 1 Şubat 1 Mart
2.1.2	Öğrencilerin ders başarısının artırılması için dersi dinleme ve verimli ders çalışmanın önemi ve yöntemleri konusunda öğrenci ve velilere yönelik bilgilendirme toplantıları yapılacaktır.	Okul İdaresi Rehberlik Servisi	15 Eylül 30 Ekim ve 01-28 Şubat
2.1.3	Nitelikli okullar için velilere yönelik tanıtım, öğrencilere yönelik okul ziyareti ve tanıtım faaliyetleri yapılacaktır.	Okul İdaresi Rehberlik Servisi	Her yıl kasım ayı içerisinde ve Mart ayı içerisinde
2.1.4	Sosyal, kültürel, sportif ve sanatsal faaliyetlere etkin katılımı arttırmak amacıyla ve bu faaliyetlerin önemine yönelik farkındalık eğitimi düzenlenecektir.	Okul İdaresi Rehberlik Servisi Tüm Öğretmenler	Her yıl ekim ayı içerisinde

No	Eylem İfadesi	Eylem Sorumlusu	Eylem Tarihi
2.1.5	Öğrencilerde bilimsel farkındalığın oluşması ve bilime yönelik ilginin artırılması için bilim fuarları, şenlikleri vb. faaliyetler için yerel proje çalışmaları yapılacaktır.	Okul İdaresi Rehberlik Servisi Tüm öğretmenler	Her yıl ekim ayının başı
2.1.6	Öğrenci başına okunan kitap sayısını artırmaya yönelik yerel projeler yapılacaktır.	Müdür Yard. Rehberlik Servisi Tüm öğretmenler	Yıl Boyunca
2.1.7	Üstün yetenekli tanınması yapılan öğrencilere yönelik destek eğitim odaları açılacaktır.	Müdür Yard. Rehberlik Servisi Tüm öğretmenler	Her yıl ekim ayının başı
2.1.8	Eğitsel değerlendirme ve tanılamaya yönelik öğrencilerin rehberlik araştırma merkezine yönlendirilmesi çalışmaları yapılacaktır.	Okul İdaresi Rehberlik Servisi	Her ay düzenli olarak yapılması
2.1.9	Ders dışı egzersiz faaliyetleri ve katılan öğrenci oranlarının artırılmasına yönelik çalışmalar yapılacak	Müdür Yrd. Rehberlik Servisi Öğretmenler	Her öğretim yılı başında
2.1.10	Okul bahçesinin ve dersliklerin tasarım/beceri atölyeleri ile bağlantılı olarak yeniden tasarlanıp yaşam alanlarına dönüştürülmesi sağlanacaktır	Okul müdürü ve Müdür Yrd. Rehberlik Servisi Tüm Öğretmenler	Eğitim Öğretim yılı boyunca
2.1.11	Temel Eğitim Genel Müdürlüğü kapsamında düzenlenen yarışmalara öğrencilerin hazırlanması ve katılımı sağlanacaktır.	Müdür, Müdür Yrd. Rehberlik Servisi Tüm öğretmenler	Eğitim Öğretim yılı boyunca
2.1.12	Temel Eğitim Genel Müdürlüğü KTS Sistemine aylık faaliyetlerin düzenlenip girişlerinin sağlanması.	Müdür, Müdür Yrd. Rehberlik Servisi Tüm öğretmenler	Eğitim Öğretim yılı boyunca
2.1.13	Öğrencilerin sınıf tekrarı yapmasına neden olan etkenlerin ortadan kaldırılmasına yönelik çalışmalar yapılacaktır.	Okul müdürü ve Müdür Yrd. Rehberlik Servisi	Eğitim Öğretim yılı boyunca
2.1.14	Proje ve yarışmalara katılan öğrenci oranının artırılmasına yönelik çalışmalar yapılacaktır.	Tüm öğretmenler	Eğitim Öğretim yılı boyunca

### Stratejik Hedef 2.2.

Etkin bir rehberlik anlayışıyla, öğrencilerimizi ilgi ve becerileriyle orantılı bir şekilde üsöğrenime veya istihdama hazır hale getiren kurum yapısı güçlendirilecektir.

#### Performans Göstergeleri

No	PERFORMANS GÖSTERGESİ	Mevcut	HEDEF				
		2023	2024	2025	2026	2027	2028
PG.2.2.a	Kurs programına katılan öğrenci oranı	%42	%46	%47	%48	%49	%50
PG.2.2.b	Hangi okullara gideceklerine dair anket çalışmaları planlanacak ve tanıtım yapılacak	%100	%100	%100	%100	%100	%100
PG.2.2.c	Yapılan kariyer günleri sayısı	18	18	19	19	20	20
PG.2.2.d	Özel yeteneklilere yönelik açılan destek eğitim odası sayısı	-	1	1	1	1	1

#### Eylemler

No	Eylem İfadesi	Eylem Sorumlusu	Eylem Tarihi
2.2.1	Kurslardan faydalanması gereken öğrencilerin tespiti takibi yapılacak	Okul müdürü Müdür Yrd. Rehberlik Servis	Ekim-Kasım ayı-Şubat ayı(Her Yıl)
2.2.2	Gidecekleri okul türleri ile ilgili belirleme	Müdür Yrd. Rehberlik Servisi	Şubat-Mart ayı(Her Yıl)
2.2.3	Varsa üstün yetenekli öğrenciler için destek eğitimi odası açılacaktır	Müdür Yrd. Rehberlik Servisi	Mayıs ayı(Her Yıl)
2.2.4	Öğrencilerin yetenekli oldukları alanların tespiti çalışmaları	Müdür Yrd. Rehberlik Servisi	Her yıl Eylül –Aralık dönemi
2.2.5	Çeşitli mesleklere yönelik kariyer günleri düzenlenecek	Okul müdürü ve Müdür Yrd. Rehberlik Servis	Her yıl Eylül –Aralık dönemi

### Stratejik Amaç 3:

Eğitim ve öğretim faaliyetlerinin daha nitelikli olarak verilebilmesi için okulumuzun kurumsal kapasitesi güçlendirilecektir.

### Stratejik Hedef 3.1.

Öğretmenlerin mesleki gelişimleri Türkiye'nin eğitim vizyonunu mümkün kılacak biçimde çağdaş yaklaşımların gerektirdiği yöntem ve tekniklerle desteklenecektir.

### Performans Göstergeleri

No	PERFORMANS GÖSTERGESİ	Mevcut	HEDEF				
		2023	2024	2025	2026	2027	2028
PG.3.1.a	Norm kadro doluluk oranı%	%93,5	%94,5	%100	%100	%100	%100
PG.3.1.b	Lisansüstü eğitim alan personel sayısı	1	1	2	3	4	5
PG.3.1.c	Öğretmen başına düşen yıllık ortalama hizmet içi eğitim süresi (saat)	10	11	12	13	14	15
PG.3.1.d	Öğrenci sayısı 30' dan fazla olan şube sayısı	0	0	0	0	0	0

### Eylemler

No	Eylem İfadesi	Eylem Sorumlusu	Eylem Tarihi
3.1.1	Öğretmenlerin lisansüstü eğitim almalarını teşvik edici çalışmalar yapılacaktır.	Okul Müdürü	Plan Dönemi Boyunca
3.1.2	Öğretmenler planlanan merkezi ve yerel hizmet içi eğitim faaliyetleri hakkında zamanında haberdar edilecektir.	Müdür Yardımcısı	Plan Dönemi Boyunca
3.1.3	Hizmet içi eğitim faaliyetlerine ihtiyaç, etkinlik analizleri doğrultusunda katılım sağlanacaktır.	Okul İdaresi Öğretmenler	Plan Dönemi Boyunca
3.1.5	Yabancı dil öğretmenlerinin mesleki becerilerinin geliştirilmesine yönelik programlara katılımları teşvik edilecek	Okul Müdürü	Plan Dönemi Boyunca
3.1.6	Sınıf mevcutlarının çağdaş standartlara uygun hale getirilmesi için gerekli çalışmalar yapılacaktır.	Müdür Yardımcısı	Plan Dönemi Boyunca

**Stratejik Hedef 3.2:**

2023 Eğitim Vizyonuna uygun eğitim ortamları tesis etmek, okul binasının bakım, onarım ve donatılarını yapmak, etkin, verimli bir mali yönetim yapısını oluşturmak.

**Performans Göstergeleri**

No	PERFORMANS GÖSTERGESİ	Mevcut	HEDEF				
		2023	2024	2025	2026	2027	2028
PG.3.2.a	Sivil Toplum Örgütleriyle imzalanan protokollerle ilgili yarışmalara katılım	2	2	3	4	4	5
PG.3.2.b	Yerel yönetimlerle imzalanan işbirliği	1	1	1	1	1	1
PG.3.2.c	Okul Aile Birliği gelirlerindeki artış oranı	% 1,5	% 5	% 8	% 10	% 12	% 15
PG.3.2.d	Bir yılda düzenlenen kermes vb. etkinlik sayısı	2	2	3	3	4	4

**Eylemler**

No	Eylem İfadesi	Eylem Sorumlusu	Eylem Tarihi
3.2.1	Okul birimlerinin onarım ve bakım ihtiyaçlarının tespit edilerek onarımlarının gerçekleştirilmesi sağlanacaktır.	Okul Aile Bir.	Yarıyıl tatili ve Yaz tatillerinde
3.2.2	Okul bahçesinin, öğrencilerin sosyal ve kültürel gelişimlerini destekleyecek ve aktif yaşamı teşvik edecek şekilde düzenlenmesi; öğrencilerin sosyal, sanatsal, sportif ve kültürel etkinlikler yapabilecekleri alanların artırılması.	Okul İdaresi Okul Aile Bir.	Eylül 2024
3.2.3	Okul bahçelerinin tasarım/beceri atölyeleri ile bağlantılı olarak yeniden tasarlanıp yaşam alanlarına dönüştürülmesi sağlanacaktır.	Okul İdaresi Okul Aile Bir.	Eylül 2024
3.2.4	Okulumuzun ders ve laboratuvar araç-gereçleri ile makine-teçhizat dâhil her türlü donatım malzemesi ihtiyaçlarının, öğretim programlarına ve teknolojik gelişmelere uygun olarak zamanında karşılanması için gerekli tedbirlerin alınması.	Okul İdaresi	Plan Dönemi Boyunca
3.2.5	Okulumuzun mali kaynaklarının artırılması için gerekli çalışmaların yapılması.	Okul Aile Birliği	Plan Dönemi Boyunca
3.2.6	Okulumuzun ihtiyaçlarının karşılanmasına yönelik hayırsever vatandaşları teşvik edici çalışmalar yapılması	Okul Aile Birliği	Plan Dönemi Boyunca

**Stratejik Hedef 3.3:**

2023 Eğitim Vizyonu ışığında ve mevzuat kapsamında çoğulcu, katılımcı, şeffaf ve hesap verebilir bir yönetim anlayışını benimsemek, kurumsal iletişimi ve motivasyonu güçlendirerek çalışanların performanslarını artırmak.

**Performans Göstergeleri**

No	PERFORMANS GÖSTERGESİ	Mevcut	HEDEF				
		2023	2024	2025	2026	2027	2028
PG.3.3.a	Okulumuz hizmetlerinden yararlananların memnuniyet oranı (%)	% 78	% 80	% 85	% 90	% 92	% 95

<b>PG.3.3.b</b>	Çalışanların motivasyonunu artırmaya yönelik düzenlenen etkinlik sayısı	2	3	4	4	5	5
<b>PG.3.3.c</b>	Tarihi, turistik ve kültürel amaçlı düzenlenen gezi sayısı	4	5	6	6	7	8
<b>PG.3.3.d</b>	Başarı belgesi verilen personel sayısı	1	2	2	2	2	2

### Eylemler

No	Eylem İfadesi	Eylem Sorumlusu	Eylem Tarihi
<b>3.3.1</b>	Kurum personelinin performansını yükseltecek, sorumluluk ve aidiyet duygusunu geliştirecek eğitimler düzenlenecektir.	Okul Müdürü Rehberlik Servisi	Seminer dönemleri
<b>3.3.2</b>	Personelin çalışma motivasyonu ve memnuniyetini artırmaya yönelik etkinliklerin yapılacaktır.	Okul İdaresi	Yıl Boyunca
<b>3.3.3</b>	Tarihi, turistik ve kültürel geziler düzenlenecektir.	Gezi Kulübü	Yıl Boyunca
<b>3.3.4</b>	Okulumuzun tüm yönetim kademelerindeki karar alma ve hesap verme süreçlerine iç ve dış paydaşların dâhil edilmesi sağlanacaktır.	Okul İdaresi	Plan dönemi boyunca
<b>3.3.5</b>	Okul web sitesinde okula ilgili yapılan her türlü iş ve işlemlere ait bilgi ve belgelerin yayınlanması sağlanacaktır.	Müdür Yardımcısı	Yıl boyunca
<b>3.3.6</b>	Başarılı yönetici ve öğretmenlerin ödüllendirilmesi sağlanacaktır	Okul Müdürü	Yıl boyunca
<b>3.3.7</b>	Okul iç paydaşlarına yönelik memnuniyet anketleri uygulanacaktır.	Rehberlik Servisi Müdür yardımcısı	Plan dönemi boyunca

### Stratejik Hedef 3.4:

İş sağlığı ve güvenliği standartlarına uygun, güvenli, hijyenik ve sağlıklı eğitim ortamları oluşturmak.

### Performans Göstergeleri

No	PERFORMANS GÖSTERGESİ	Mevcut	HEDEF				
		2023	2024	2025	2026	2027	2028
<b>PG.3.4.a</b>	Gerçekleşen ramak kala olay sayısı	3	2	2	1	1	0
<b>PG.3.4.b</b>	Beyaz Bayrak Sertifikası (Varsa 1; Yoksa 0)	0	1	1	1	1	1
<b>PG.3.4.c</b>	Beslenme Dostu Okul Sertifikası (Varsa 1; Yoksa 0)	0	1	1	1	1	1
<b>PG.3.4.d</b>	Obez Öğrenci Oranı	0	0	0	0	0	0

### Eylemler

No	Eylem İfadesi	Eylem Sorumlusu	Eylem Tarihi
<b>3.4.1</b>	Risk analizleri gerçekleştirilerek gerekli önlemler alınacaktır.	Okul İdaresi	Mayıs 2024
<b>3.4.2</b>	Okulda çalışan personelin ihtiyaca göre görev dağılımı ve birimler arası hareketliliği sağlanacaktır.	Okul Müdürü	Her Yıl Eylül Ayı
<b>3.4.3</b>	Okulumuzun “Beyaz Bayrak” , “Beslenme Dostu Okul” vb. projelerde yer almaya devam etmesi	Okul İdaresi	Plan dönemi boyunca



No	Eylem İfadesi	Eylem Sorumlusu	Eylem Tarihi
	sağlanacaktır.		
3.4.4	Okul sağlığı ve hijyen konularında öğrencilerin, ailelerin ve çalışanların bilinçlendirilmesine yönelik faaliyetler yapılacaktır.	Rehberlik Servisi	Yıl boyunca

#### 4.4. Startejilerin Belirlenmesi

1. Öğretmenlerini güncel bilgiyi edinebilmeleri ve kendilerini geliştirmeleri için hizmet içi eğitim faaliyetleri arttırılacak.
2. Rehberlik servisinin aktif olarak görev alması sağlanacak.. Okul başarısızlığı, öfke nöbetleri, özgüven eksikliği, depresif davranışlar, sınav kaygısı, stres ve daha pek çok psikolojik problem okul ortamında görülebilir. Bu problemlerin teşhis edilmesi, önlenmesi ve yönlendirilmesi için rehberlik servisinin gerekli çalışmalar yapılacaktır.
- 3 Öğrencilerin akademik açıdan daha başarılı olabilmesi, öğrenme sürecinden keyif alması, bilgiyi işleyerek günlük hayatta kullanılabilir hale getirmesi için derslerin farklı öğrenme stillerine uygun işlenmesi için gerekli hizmet içi eğitimler düzenlenecek
5. Öğrenme stiline göre eğitim alan çocuklar sebep-sonuç ilişkisini kurabilen, daha yaratıcı ve yenilikçi düşünen, okul ortamını ve ders çalışmayı daha çok sevmeleri için ders içi etkinlikler yapılacak.
6. Ailelerinde çocuklarını doğru yönlendirebilmesi, ihtiyaçlarını tespit edebilmesi ve kaynakları temin edebilmesi için velilere bilinçlendirme seminerleri yapılacaktır.
7. Günümüzde öğrenciler eskiye oranla yurtdışı eğitimi daha fazla önemsemekte ve eğitim hayatlarının bir dönemine bu tecrübeyi de eklemek istemektedirler.Bu SebepErasmus twining projeleri önemsenerek bu projeleri uygulamak veya ortak olmak için gerekli çalışmalar yapılacaktır.
8. Tubitak , Teknofest gibi yarışmalar için öğretmenlerin seminer almaları sağlanacak nitelikli projeler hazırlanması sağlanacaktır.
9. Öğrenciler Liseye hazırlık yıllarından itibaren ilgi, yetenek, bilgi ve karakteristik özelliklerini keşfetmelidir. Bireyin tüm bu özellikleri ve sosyo-ekonomik düzeyi göz önünde bulundurularak lise eğitimini sürdüreceği okulu seçmesi için gerekli mesleki tanıtım etkinliklerine ağırlık verilecek.
- 10.Öğrencinin fiziksel, duygusal ve psikolojik güvenliği için gerekli koşulları oluşturmak için okul içerisinde öğrencilerin birbirlerine zarar verebileceği hiçbir unsurlar, sigara, alkol, madde kullanımı, kesici-yaralayıcı alet bulundurma gibi bireyin fiziksel sağlığını etkileyebilecek tüm etkenler bertaraf edilmesi için gerekli toplantılar yapıp gerekli önlemler alınacak gerekli çalışmalar yapılacaktır.
11. Disiplin kuralları ve suiistimal edenlere uygulanacak yaptırımlarla ilgili veli ve öğrenciler bilgilendirilecek.
- 12.Öğretmenler ve personeller tıbbi ve psikolojik ilk yardım konularında seminerler düzenlenecek.
13. Akran zorbalığı, sanal zorbalık, taciz, istismar gibi öğrencilerin duygusal ve psikolojik güvenliğini tehdit eden koşulların oluşmaması için gerekli tüm önlemler alınması için seminerler yapılacaktır gerekli önlemler alınacaktır. Öğrenciler, öğretmenler ve veliler güvenlik hususlarıyla ilgili sıklıkla bilgilendirilecek.
- 14.Kütüphane, laboratuvar, öğrenci kulüpleri, bilgisayar sınıfları, kantin, spor alanları gibi faaliyet alanlarıyla öğrencilerinin ihtiyacını karşılayacak yeterlilikte olması için okul çevre paydaş işbirliği yapılacaktır. Öğrencilerinin ders dışı alanlarda da aktif olmasını, sosyal sorumluluk projelerinde yer almasını teşvik edilecek.
- 15.Okul bilim, sanat, kültür etkinliklerinde çevre ve ülke genelindeki okullar arasında gerçekleşen faaliyetlere katılım arttırılacaktır. Öğrencilerinizin akademik başarısının artırılması için koçuk sistemi tüm okula yayılacaktır.

## 4.5. Maliyetlendirme

### 2024-2028 Stratejik Planı Faaliyet/Proje Maliyetlendirme Tablosu

AMAÇ VE HEDEFLER	2024	2025	2026	2027	2028	(5 YILLIK MALİYET TOPLAMI)	KAYNAK
<b>Stratejik Hedef 1.1</b> Kayıt bölgemizde yer alan yabancı uyruklu öğrenciler de dâhil tüm çocukların okullaşma oranları artırılacak, öğrencilerin uyum ve devamsızlık sorunları da giderilerek öğrenimlerini tamamlamalarını sağlanacak.	3000	4000	5000	6000	7000	25000	Genel Bütçe, Belediye ve diğer paydaş katkıları, Okul Aile Birliği bütçesi
<b>Stratejik Hedef 2.1:</b> Öğrenme kazanımlarını takip eden ve velileri de bu sürece dâhil eden bir yönetim anlayışı ile öğrencilerimizin akademik, sosyal, kültürel, sportif ve sanatsal becerilerini geliştirerek, faaliyetlere etkin katılımlarını artırma	3000	4000	5000	6000	7000	25000	Genel Bütçe, Belediye ve diğer paydaş katkıları, Okul Aile Birliği bütçesi
<b>Stratejik Hedef 2.2:</b> Etkin bir rehberlik anlayışıyla, öğrencilerimizi ilgi ve becerileriyle orantılı bir şekilde üst öğrenime veya istihdama hazır hale getiren kurum yapısı güçlendirilecektir.	3000	4000	5000	6000	7000	25000	Genel Bütçe, Belediye ve diğer paydaş katkıları, Okul Aile Birliği bütçesi
<b>Stratejik Hedef 2.3.</b> Eğitimde yenilikçi yaklaşımlar kullanılarak bireylerin yabancı dil yeterliliğini ve uluslararası öğrenci/öğretmen hareketliliğini artırmak	3000	4000	5000	6000	7000	25000	Genel Bütçe, Belediye ve diğer paydaş katkıları, Okul Aile Birliği bütçesi
<b>Stratejik Hedef 3.1:</b> Öğretmenlerin mesleki gelişimleri Türkiye'nin eğitim vizyonunu mümkün kılacak biçimde çağdaş yaklaşımların gerektirdiği yöntem ve tekniklerle desteklenecektir Bakanlık hizmetlerinin etkin sunumunu sağlamak üzere insan kaynaklarının yapısını ve niteliğini geliştirmek.	3000	4000	5000	6000	7000	25000	Genel Bütçe, Belediye ve diğer paydaş katkıları, Okul Aile Birliği bütçesi
<b>Stratejik Hedef 3.2:</b> 2023 Eğitim Vizyonuna uygun eğitim ortamları tesis etmek, okul binasının bakım, onarım ve donatılarını yapmak, etkin, verimli bir mali yönetim yapısını oluşturmak.	3000	4000	5000	6000	7000	25000	Genel Bütçe, Belediye ve diğer paydaş katkıları, Okul Aile Birliği bütçesi
<b>Stratejik Hedef 3.3:</b> 2023 Eğitim Vizyonu ışığında ve mevzuat kapsamında çoğulcu, katılımcı, şeffaf ve hesap verebilir bir yönetim anlayışını benimsemek, kurumsal iletişimi ve motivasyonu güçlendirerek çalışanların performanslarını artırmak.	3000	4000	5000	6000	7000	25000	Genel Bütçe, Belediye ve diğer paydaş katkıları, Okul Aile Birliği bütçesi
<b>Stratejik Hedef 3.4:</b> İş sağlığı ve güvenliği standartlarına uygun, güvenli, hijyenik ve sağlıklı eğitim ortamları oluşturmak.	3000	4000	5000	6000	7000	25000	

## 5.İZLEME VE DEĞERLENDİRME

5018 sayılı Kamu Mali Yönetimi ve Kontrol Kanununun amaçlarından biri; kalkınma planları ve programlarda yer alan politika ve hedefler doğrultusunda kamu kaynaklarının etkili, ekonomik ve verimli bir şekilde elde edilmesi ve kullanılmasını, hesap verebilirliği ve malî saydamlığı sağlamak üzere, kamu malî yönetiminin yapısını ve işleyişini düzenlemektir.

Bu amaç doğrultusunda kamu idarelerinin; stratejik planlar vasıtasıyla, kalkınma planları, programlar, ilgili mevzuat ve benimsedikleri temel ilkeler çerçevesinde geleceğe ilişkin misyon ve vizyonlarını oluşturması, stratejik amaçlar ve ölçülebilir hedefler saptaması, performanslarını önceden belirlenmiş olan göstergeler doğrultusunda ölçmesi ve bu sürecin izleme ve değerlendirmesini yapmaları gerekmektedir.

Bu kapsamda Mehmet Akif İnan Ortaokulu Müdürlüğü 2024-2028 dönemine ilişkin kalkınma planları ve programlarda yer alan politika ve hedefler doğrultusunda kaynaklarının etkili, ekonomik ve verimli bir şekilde elde edilmesi ve kullanılmasını, hesap verebilirliği ve saydamlığı sağlamak üzere Mehmet Akif İnan Ortaokulu Müdürlüğü 2024-2028 Stratejik Planı'nı hazırlamıştır. Hazırlanan planın gerçekleştirme durumlarının tespiti ve gerekli önlemlerin zamanında ve etkin biçimde alınabilmesi için Mehmet Akif İnan Ortaokulu Müdürlüğü 2024-2028 Stratejik Planı İzleme ve Değerlendirme Modeli geliştirilmiştir.

İzleme, stratejik plan uygulamasının sistematik olarak takip edilmesi ve raporlanmasıdır. Değerlendirme ise, uygulama sonuçlarının amaç ve hedeflere kıyasla ölçülmesi ve söz konusu amaç ve hedeflerin tutarlılık ve uygunluğunun analizidir.

Mehmet Akif İnan Ortaokulu Müdürlüğü 2024-2028 Stratejik Planı İzleme ve Değerlendirme Model'inin çerçevesini;

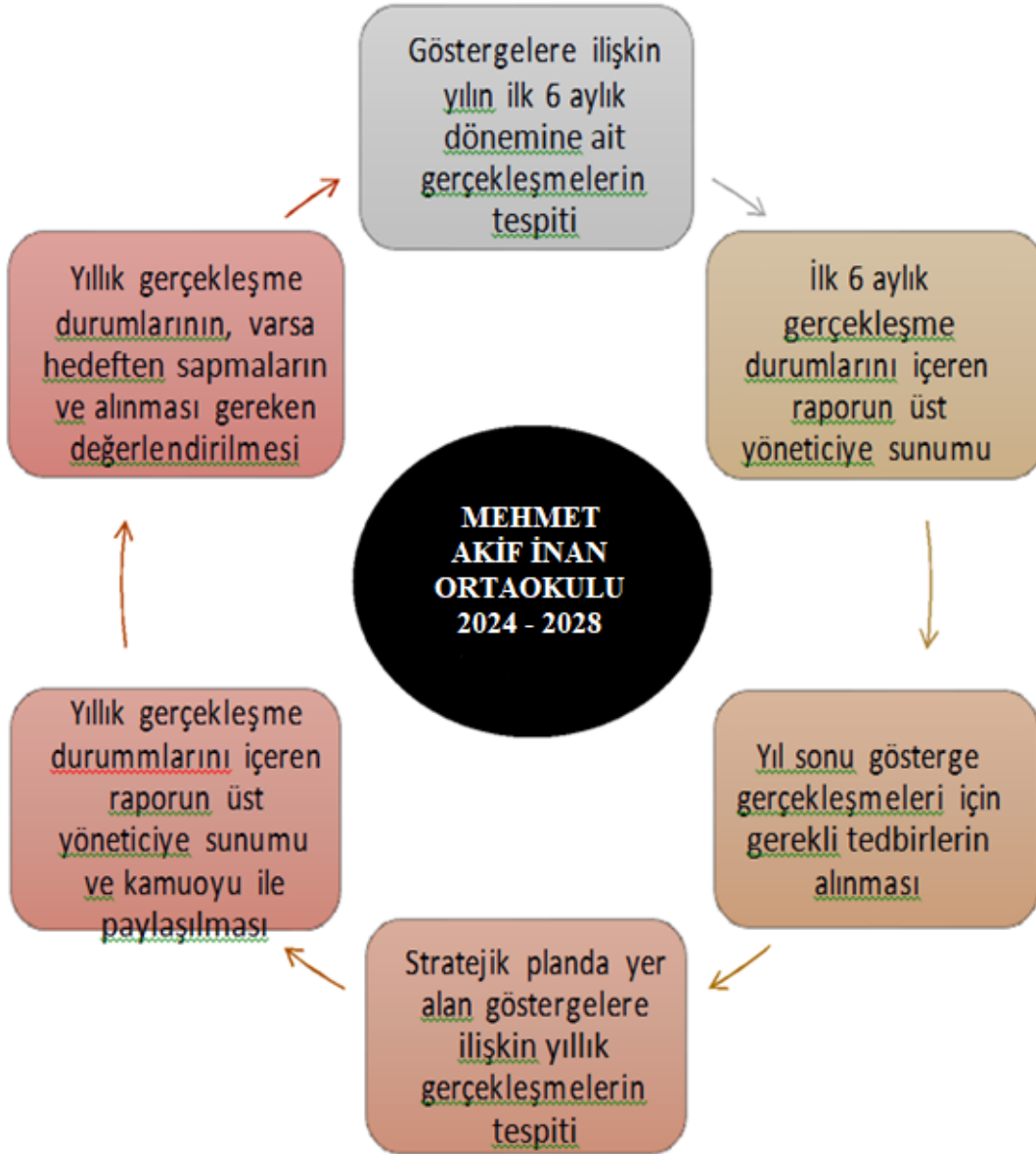
1. Okul 2024-2028 Stratejik Planı ve performans programlarında yer alan performans göstergelerinin gerçekleştirme durumlarının tespiti edilmesi,
2. Performans göstergelerinin gerçekleştirme durumlarının hedeflerle kıyaslanması,
3. Sonuçların raporlanması ve paydaşlarla paylaşımı,
4. Gerekli tedbirlerin alınması Süreçleri oluşturmaktadır

Okul 2024-2028 Stratejik Planı'nda yer alan performans göstergelerinin gerçekleştirme durumlarının tespiti yılda iki kez yapılacaktır. Yılın ilk altı aylık dönemini kapsayan birinci izleme kapsamında, harcama birimlerinden sorumlu oldukları göstergeler ile ilgili gerçekleştirme durumlarına ilişkin veriler toplanarak konsolide edilecektir. Göstergelerin gerçekleştirme durumları hakkında hazırlanan rapor üst yöneticiye sunulacak ve böylelikle göstergelerdeki yıllık hedeflere ulaşılmasını sağlamak üzere gerekli görülebilecek tedbirlerin alınması sağlanacaktır.

Yılın tamamını kapsayan ikinci izleme dâhilinde; harcama birimlerden sorumlu oldukları göstergeler ile ilgili yılsonu gerçekleştirme durumlarına ait veriler toplanarak konsolide edilecektir. Yıl sonu gerçekleştirme durumları, varsa gösterge hedeflerinden sapmalar ve bunların nedenleri üst yönetici başkanlığında harcama birim yöneticilerince değerlendirilerek gerekli tedbirlerin alınması sağlanacaktır. Ayrıca, stratejik planın yıllık izleme ve değerlendirme raporu hazırlanarak kamuoyu ile paylaşılacaktır.

Ayrıca, Okul/Kurum/Bakanlık düzeyinde stratejik hedeflerin gerçekleştirme yüzdesi Bakanlık izleme-değerlendirme sistemi üzerinden takip edilecek ve göstergelerin gerçekleştirme durumları düzenli olarak kamuoyu ile paylaşılacaktır.

İzleme Değerlendirme Dönemi	Gerçekleştirme Zamanı	Süreç Açıklaması	Zaman Kapsamı
Birinci İzleme Değerlendirme Dönemi	Her Yılın Temmuz Ayı İçerisinde	-Harcama birimlerinden sorumlu oldukları göstergelerle ilgili gerçekleşme durumlarına ilişkin verilerin toplanması ve konsolide edilmesi -Göstergelerin gerçekleştirme durumları hakkında raporun üst yöneticiye sunulması	Ocak Temmuz Dönemi
İkinci İzleme Değerlendirme Dönemi	İzleyen Yılın Şubat Ayına Kadar	-Harcama birimlerinin sorumlu olduğu göstergeler ile ilgili yılsonu gerçekleştirme durumlarına ilişkin verilerin toplanması ve konsolide edilmesi -Üst Yönetici Başkanlığında harcama birim yöneticilerince yılsonu gerçekleştirilmelerinin gösterge hedeflerinden sapmaların ve sapma nedenlerin değerlendirilerek gerekli tedbirlerin alınması	Tüm Yıl



## İMZA LİSTESİ

	Sıra No	Adı Soyadı	Görevi	Unvanı	İmzası
<b>Strateji Geliştirme Kurulu (Stratejik Planlama Üst Kurulu)</b>	1	Hüseyin ÇALGIN	Okul Müdürü	Okul Müdürü	
	2	Yavuz TEKTAŞ	Öğretmen	Öğretmen	
	3	Enver BAHADIR	Okul Aile Birliği Başkanı	Okul Aile Birliği Başkanı	
	4	Zeynep BEKTAŞ	Rehber Öğretmen/Psikolojik	Rehber Öğretmen/Psikolojik Danışman	
<b>Stratejik Planlama Ekibi</b>	Sıra No	Adı Soyadı	Görevi	Unvanı	İmzası
	1	Kahraman ÖZDEMİR	Öğretmen	Öğretmen	
	2	Harun UYMAZ	Öğretmen	Öğretmen	
	3	Ece TOPALOĞLU	Öğretmen	Öğretmen	
4	Coşkun AYDIN	Öğretmen	Öğretmen		
5	Ayşe ÖZDEMİR	Veli	Veli		

**ONAY**  
15/06/2024

**Hüseyin ÇALGIN**  
Okul Müdürü

## 6. Tablo/Şekil /Grafikler/Ekler

### TABLO ... PAYDAŞ ANALİZİ

#### EK -1 Paydaş Önceliklendirme Matrisi

PAYDAŞ ANALİZİ								
PAYDAŞIN ADI	PAYDAŞ TÜRÜ	NEDEN PAYDAŞ	HEDEF KİTLE / YARARLANICI	TEMEL ORTAK	STRATEJİK ORTAK	ÇALIŞAN	TEDARİKÇİ	Önem derecesi
								1. Önemli 2. Önemli
Milli Eğitim Bakanlığı	Dış Paydaş	MEB politika üretir, genel bütçe merkezden gelir, Hesap verilen mercidir.		√			√	1
Valilik ve Kaymakamlık	Dış Paydaş	Kurumumuzun üstü konumunda olup, hesap verilecek mercidir.		√				1
İl ve İlçe Milli Eğitim Müdürlüğü	Dış Paydaş	Müdürlüğüne bağlı okul ve kurumları belli bir plan dâhilinde yönetmek ve denetlemek, inceleme ve soruşturma işlerini yürütmek.	√	√				1
Okullar	Dış Paydaş	İlk ve Ortaokullar tedarikçi konumundadır. Ortaöğretimler stratejik ortağımızdır.	√	√	√		√	1
Yönetici ve Öğretmenler	İç Paydaş	Hizmet veren personeldir.	√	√	√	√		1
Özel Öğretim Kurumları	Dış Paydaş	Eğitim öğretim hizmetlerinde tamamlayıcı unsurdur.	√		√			2
Öğrenciler	İç Paydaş	Hizmetin sunulduğu paydaşlardır. İç ve dış paydaş kabul edilebileceği gibi iç paydaş görülmesi daha uygundur.	√	√	√			1
Okul Aile Birlikleri	İç Paydaş	Okulun eğitim öğretim ortamları ve imkânlarının zenginleştirilmesi için çalışır.		√	√	√	√	1
Memur ve Hizmetliler	İç Paydaş	Görevli personeldir.		√	√	√		1
Belediye	Dış Paydaş	Çevre düzenlemesi altyapıyı hazırlar.	√		√		√	2
İlçe Toplum Sağlığı Merkezi	Dış Paydaş	Sağlık taramaları yapar ve koruyucu sağlık önlemleri alır.		√				2
Meslek odaları	Dış Paydaş	Yaygın ve mesleki eğitim hizmetlerini yapar.			√			2
Sendikalar	Dış Paydaş	Personel örgütlenmesi yapar.			√	√		2
Vakıflar	Dış Paydaş	Okul öncesi ve yaygın eğitim çalışmalarında destek sunar.			√			2
Muhtarlıklar	Dış Paydaş	Halk ile iletişimi gerçekleştirir.	√		√		√	2
Tarım İlçe Müdürlüğü	Dış Paydaş	Yaygın eğitime yönelik çalışmalar yapar.	√		√			2
Sivil Savunma İl Müdürlüğü	Dış Paydaş	Sivil savunma hizmetleri yürütür.			√			2
Türk Telekom İl Müdürlüğü	Dış Paydaş	Haberleşme ve iletişim eksikliklerini giderir.			√		√	2
Medya	Dış Paydaş	Yazılı, sözlü ve görsel yayın yapar.	√		√			2

## TABLO İÇ PAYDAŞ LİSTESİ

PAYDAŞ LİSTESİ								
Paydaşlar	Kurum İçi-Dışı		Paydaş Türü					
	İç Paydaş	Dış Paydaş	Lider	Çalışanlar	Hedef Kitle	Temel Ortak	Stratejik Ortak	Tedarikçi
Yöneticilerimiz	✓		✓	✓				
Öğretmen	✓		✓	✓				
Öğrenci	✓				✓			
Veli	✓				✓		0	0
Okul Aile Birliği	✓				✓	✓	✓	
Memur ve Hizmetliler	✓			✓				
Resmi Okullarımız / Kurumlarımız		✓				✓		
Özel - Okullarımız / Kurumlarımız		✓				✓		
Ankara Valiliği		✓				✓		
Büyükşehir Belediye Başkanlığı		✓					✓	
Bölge İdare Mahkemesi Başkanlığı		✓					✓	
İl Kuvvet Komutanlıkları		✓					0	
İl Emniyet Müdürlüğü		✓					0	
İlçe Emniyet Müdürlüğü		✓					0	
Semt Karakolu		✓				✓	✓	
Keçiören Kaymakamlığı		✓				✓	✓	
İlçe Milli Eğitim Müdürlüğü		✓				✓		
Belediye Başkanlığı		✓					✓	✓
Mal Müdürlüğü		✓					✓	
Üniversiteler		✓			0		✓	0
Aile Politikalar Md.lüğü		✓			0		✓	0
Ulusal Ajans		✓					✓	✓
Medya		✓					0	
Eğitim Sendikaları		✓					0	
Türkiye İstatistik Kurumu Bölge Müdürlüğü		✓					0	0
Bayındırlık ve İskân İl Müdürlüğü		✓					0	
İl Sağlık Müdürlüğü		✓					0	0
İlçe Toplum Sağlığı Merkezi		✓					✓	
Semt Kliniği		✓					✓	
Tarım İl Müdürlüğü		✓					0	0
İl Kültür ve Turizm Müdürlüğü		✓					✓	
Çevre ve Orman İl Müdürlüğü		✓					0	
Türk Telekom Bölge Müdürlüğü		✓						✓
Devlet Tiyatrosu Müdürlüğü		✓					0	
Meteoroloji Bölge Müdürlüğü		✓					0	
Sivil Toplum Kuruluşları (Vakıf - Dernek)		✓					0	0
Kantin İşleticileri		✓					✓	✓
Servis İşleticileri		✓					✓	✓
Özel Sektör		✓			0		0	0
<b>0: Bazı Paydaşlar, bir kısmı ile ilişki vardır.</b>								
<b>V: Paydaşların tamamı</b>								

## Ek-2 Yararlanıcı Ürün/Hizmet Matrisi

TABLO :..... YARARLANICI ÜRÜN TABLOSU

Ürün/Hizmet	Personel işleri	Rehberlik ve Yönlendirme	Öğrenci başarısının değerlendirilmesi	Öğrenci kayıt, kabul ve devam işleri	Öğrencilere Ücretsiz Ders Kitabı Dağıtımı	Sınav işleri	Sınıf geçme işleri	Öğrenim belgesi	Sportif Faaliyetler	Sosyal ve Kültürel Faaliyetler	Öğrenci davranışlarının değerlendirilmesi	Öğrenci sağlığı ve güvenliği	Mezunlar (Öğrenci)	Öğrenci Servisleri	Eğitim-Öğretim ve Yönetimi Geliştirme Çalışmaları	Fiziki Nitelik Geliştirme Çalışmaları	Staj işleri	Okul çevre ilişkileri
<b>Yararlanıcı/Müşteri</b>																		
Milli Eğitim Bakanlığı	✓	✓	✓	✓	✓	✓								✓	✓	✓	✓	
Ankara Valiliği	✓																	✓
İl Milli Eğitim Müdürlüğü	✓	✓		✓	✓	✓			✓	✓		✓		✓	✓	✓	✓	
Keçiören Kaymakamlığı	✓				✓				✓					✓	✓			

Keçiören İlçe Milli Eğitim Müdürlüğü	√	√	√	√	√	√	√	√	√	√	√	√	√	√	√	√	√	√
Okullar /Kurumlar		√							√	√					√	√	√	√
Özel Öğretim Kurumları		√	√			√			√	√								
Yöneticilerimiz	√	√	√	√	√	√	√	√	√	√	√	√	√	√	√	√	√	√
Öğretmenler	√	√	√		√	√	√		√	√	√	√	√	√	√			√
Öğrenciler		√			√	√			√	√	√							√
Okul aile birlikleri																	√	√
Memur ve Hizmetli	√																√	√
Belediye								√	√								√	√
İlçe Sağlık Müdürlüğü										√								
Meslek odaları		√									√							
Eğitim Sendikaları	√													√				√
Vakıflar																	√	√
Muhtarlıklar																	√	√
Tarım İlçe Müdürlüğü										√								√
Sivil Savunma İl Müdürlüğü										√							√	
Türk Telekom İlçe Müdürlüğü																	√	√
Medya		√															√	√

### TABLO PAYDAŞ ÖNEM MATRİSİ

PAYDAŞ ÖNEM ETKİ MATRİSİ				
PAYDAŞIN ADI	Önem		Etki	
	Önemli	Önemsiz	Güçlü	Zayıf
Milli Eğitim Bakanlığı	√		Birlikte çalış	
Kaymakamlık	√		Birlikte çalış	
İlçe Milli Eğitim Müdürlükleri	√		Birlikte çalış	
Okullar		√		İzle
Yöneticiler	√		Çalışmalara dâhil et	
Öğretmenler	√		Çalışmalara dâhil et	
Öğrenciler	√		Çalışmalara dâhil et	
Özel Öğretim Kurumları		√		İzle
Okul Aile Birlikleri	√		Çalışmalara dâhil et	
Memur ve Hizmetliler	√		Çalışmalara dâhil et	
Belediye		√	Bilgilendir	
İlçe Sağlık Müdürlüğü		√		İzle
Meslek odaları		√	Bilgilendir	
Sendikalar		√		İzle
Vakıflar		√		İzle
Muhtarlıklar		√		İzle
Tarım İlçe Müdürlüğü		√		İzle
Sivil Savunma İl Müdürlüğü		√		İzle
Türk Telekom İlçe Müdürlüğü		√		İzle



## Ek-4 Paydaş Anketleri

### MEMNUNİYET ANKETLERİ

#### 1 - Öğrenci Anketleri;

Sıra No	Maddeler	Katılma Derecesi				
		Kesinlikle Katılıyorum	Kısmen Katılıyorum	Fikrim yok	Kısmen Katılmıyorum	Kesinlikle Katılmıyorum
1	Öğretmenlerimle ihtiyaç duyduğumda rahatlıkla görüşebilirim.	%66	%22	%06	%03	%03
2	Okul müdürü ile ihtiyaç duyduğumda rahatlıkla konuşabiliyorum.	%45	%30	%13	%07	%05
3	Okulun rehberlik servisinden yeterince yararlanabiliyorum.	%55	%16	%13	%07	%09
4	Okula ilettiğimiz öneri ve isteklerimiz dikkate alınır.	%34	%18	%26	%09	%13
5	Okulda kendimi güvende hissediyorum.	%53	%21	%11	%05	%10
6	Okulda öğrencilerle ilgili alınan kararlarda bizlerin görüşleri alınır.	%19	%30	%16	%18	%17
7	Öğretmenler yeniliğe açık olarak derslerin işlenişinde çeşitli yöntemler kullanmaktadır.	%59	%24	%10	%05	%02
8	Derslerde konuya göre uygun araç gereçler kullanılmaktadır.	%54	%19	%16	%05	%06
9	Teneffüslerde ihtiyaçlarımı giderebiliyorum.	%56	%16	%12	%05	%11
10	Okulun içi ve dışı temizdir.	%48	%22	%18	%04	%06
11	Okulun binası ve diğer fiziki mekânlar yeterlidir.	%53	%24	%10	%08	%05
12	Okul kantininde satılan malzemeler sağlıklı ve güvenlidir.	%23	%29	%24	%11	%13
13	Okulumuzda yeterli miktarda sanatsal ve kültürel faaliyetler düzenlenmektedir.	%36	%24	%24	%04	%12

NOT: Mevcut Öğrenci Sayısı: 246 Ankete Katılan Öğrenci Sayısı: 207

## 2 - ÖğretmenAnketleri;

Sıra No	Maddeler	Katılma Derecesi				
		Kesinlikle Katılıyorum	Kısmen Katılıyorum	Fikrim yok	Kısmen Katılmıyorum	Kesinlikle Katılmıyorum
1	Okulumuzda alınan kararlar, çalışanların katılımıyla alınır.	%76	%06	%06	%06	%06
2	Kurumdaki tüm duyurular çalışanlara zamanında iletilir.	%75	%19	%0	%0	%06
3	Her türlü ödüllendirmede adil olma, tarafsızlık ve objektiflik esastır.	%81	%06	%0	%0	%13
4	Kendimi, okulun değerli bir üyesi olarak görürüm.	%69	%19	%06	%0	%06
5	Çalıştığım okul bana kendimi geliştirme imkânı tanımaktadır.	%50	%38	%0	%12	%0
6	Okul, teknik araç ve gereç yönünden yeterli donanıma sahiptir.	%38	%38	%03	%13	%05
7	Okulda çalışanlara yönelik sosyal ve kültürel faaliyetler düzenlenir.	%38	%38	%0	%06	%13
8	Okulda öğretmenler arasında ayırım yapılmamaktadır.	%72	%10	%06	%06	%06
9	Okulumuzda yerelde ve toplum üzerinde olumlu etki bırakacak çalışmalar yapmaktadır.	%63	%28	%09	%0	%0
10	Yöneticilerimiz, yaratıcı ve yenilikçi düşüncelerin üretilmesini teşvik etmektedir.	%75	%13	%0	%06	%06
11	Yöneticiler, okulun vizyonunu, stratejilerini, iyileştirmeye açık alanlarını vs. çalışanlarla paylaşır.	%81	%13	%0	%0	%06
12	Okulumuzda sadece öğretmenlerin kullanımına tahsis edilmiş yerler yeterlidir.	%44	%25	%13	%06	%12
13	Alanıma ilişkin yenilik ve gelişmeleri takip eder ve kendimi güncellerim.	%69	%25	%0	%06	%0

NOT: Mevcut Öğretmen Sayısı: 18 Ankete Katılan Öğretmen Sayısı: 18

### 3 – Veli Anketleri;

Sıra No	Maddeler	Katılma Derecesi				
		Kesinlikle Katılıyorum	Kısmen Katılıyorum	Fikrim yok	Kısmen Katılmıyorum	Kesinlikle Katılmıyorum
1	İhtiyaç duyduğumda okul çalışanlarıyla rahatlıkla görüşebiliyorum.	%72	%16	%03	%05	%04
2	Bizi ilgilendiren okul duyurularını zamanında öğreniyorum.	%65	%16	%09	%06	%04
3	Öğrencimle ilgili konularda okulda rehberlik hizmeti alabiliyorum.	%66	%15	%12	%03	%06
4	Okula ilettiğim istek ve şikâyetlerim dikkate alınıyor.	%50	%16	%22	%06	%06
5	Öğretmenler yeniliğe açık olarak derslerin işlenişinde çeşitli yöntemler kullanmaktadır.	%57	%25	%8	%06	%04
6	Okulda yabancı kişilere karşı güvenlik önlemleri alınmaktadır.	%49	%21	%15	%10	%05
7	Okulda bizleri ilgilendiren kararlarda görüşlerimiz dikkate alınır.	%65	%19	%12	%0	%04
8	E-Okul Veli Bilgilendirme Sistemi ile okulun internet sayfasını düzenli olarak takip ediyorum.	%56	%19	%12	%9	%04
9	Çocuğumun okulunu sevdiğini ve öğretmenleriyle iyi anlaşmış olduğunu düşünüyorum.	%71	%10	%09	%04	%06
10	Okul, teknik araç ve gereç yönünden yeterli donanıma sahiptir.	%59	%13	%13	%06	%9
11	Okul her zaman temiz ve bakımlıdır.	%72	%15	%09	%03	%01
12	Okulun binası ve diğer fiziki mekânlar yeterlidir.	%69	%21	%07	%0	%03
13	Okulumuzda yeterli miktarda sanatsal ve kültürel faaliyetler düzenlenmektedir.	%49	%19	%22	%06	%04

NOT: Mevcut Veli Sayısı: 246 Ankete Katılan Veli Sayısı: 207

2024-2025 Eğitim Öğretim Yılı Stratejik Plan İzleme ve Değerlendirme Tablosu					
<b>A1</b>	Kayıt bölgemizde yer alan başta engelliler olmak üzere çocukların okullaşma oranlarını artıran, öğrencilerin uyum ve devamsızlık sorunlarını gideren eğitime erişimine, eğitimlerini tamamlamalarına, imkân ve ortam sağlayan etkin bir yönetim yapısı kurulacaktır.				
<b>H 1.1</b>	Kayıt bölgemizde yer alan yabancı uyruklu öğrenciler de dâhil tüm çocukların okullaşma oranları artırılacak, öğrencilerin uyum ve devamsızlık sorunları da giderilerek öğrenimlerini tamamlamalarını sağlanacak				
<b>H 1.1. Performansı Sorumlu Birim</b>	Okul yönetimi				
PERFORMANS GÖSTERGESİ	Hedef Etkisi %	Plan Dönemi Başlangıç Değeri *(A)	İzleme Dönemindeki Yıl Sonu Hedeflenen Değer (B)	İzleme Dönemindeki Gerçekleşme Değeri (B)	Performans (%) (C-A)/(B-A)
<b>PG 1.1.1</b> Okula yeni başlayan öğrencilerden oryantasyon eğitimine katılanların oranı (%)	13				
<b>PG 1.1.2</b> Bir eğitim ve öğretim döneminde 20 ün ve üzeri devamsızlık yapan öğrenci oranı	13				
<b>PG 1.1.3</b> Kayıt bölgemizde yaşanan yoğun iç göç nedeniyle eğitime nakil gelen öğrenci sayısı	13				
<b>PG 1.1.4</b> Devamsızlık yapan öğrencilerin tespiti ve erken uyarı sistemi için çalışmalar yapılacaktır.	13				
<b>PG 1.1.5</b> Devamsızlık yapan öğrencilerin velileri ile özel aylık toplantı ve görüşmeler yapılacaktır.	13				
<b>PG 1.1.6</b> Yabancı uyruklu öğrencilerin okula kayıt ve devami konusunda çalışmalar yapılacak	12				
<b>PG 1.1.7</b> Okula yeni başlayan öğrenciler için oryantasyon çalışması yapılacak	12				
<b>PG 1.1.8</b> Kayıt bölgemizde yaşanan yoğun iç göç nedeniyle eğitime nakil gelen öğrenci velilerine rehberlik çalışmaları yapılacak	12				
<b>Hedefe İlişkin Değerlendirmeler</b> <b>Veli görüşmeleri yapılacak Dijital broşür afiş dağıtımı yapılarak farkındalık oluşturulacak.</b>					

2024-2025 Eğitim Öğretim Yılı Stratejik Plan İzleme ve Değerlendirme Tablosu	
<b>A2</b>	Öğrencilerimizin gelişmiş dünyaya uyum sağlayacak şekilde donanımlı bireyler olabilmesi için akademik, sosyal, kültürel, sportif ve sanatsal becerilerini geliştirerek, proje ve yarışmalara daha fazla katılımı sağlanarak eğitim ve öğretimde kalite artırılabilecektir.
<b>H 2.1</b>	Öğrenme kazanımlarını takip eden ve velileri de bu süreçte dâhil eden bir yönetim anlayışı ile öğrencilerimizin akademik, sosyal, kültürel, sportif ve sanatsal becerilerini geliştirerek, faaliyetlere etkin katılımlarını arttırmak
<b>H 1.1. Performansı Sorumlu Birim</b>	Okul yönetimi ve rehber öğretmen , tüm brans öğretmenleri

PERFORMANS GÖSTERGESİ		Hedefe Etkisi %	Plan Dönemi Başlangıç Değeri *(A)	İzleme Dönemindeki Yıl Sonu Hedeflenen Değer (B)	İzleme Dönemindeki Gerçekleşme Değeri (B)	Performans (%) (C-A)/(B-A)
PG.2 .1.b	Teşekkür ve takdir belgesi alan öğrenci oranı					
PG.2 .1.c	Tasarım ve Beceri Atölyesi Sayısı					
PG.2 .1.d	LGS'ye giren öğrenciler arasından %10 'luk dilime giren öğrenci oranı					
PG.2 .1.e	Bir eğitim ve öğretim yılında sanat, bilim, kültür ve spor alanlarında en az bir faaliyete katılan öğrenci oranı					
PG.2 .1.f	Proje ve yarışmalara katılan öğrenci oranı					
PG.2 .1.g	Açık öğretim lisesine kayıt yaptıran öğrenci oranı					
	Mesleki ve teknik Anadolu liselerine kayıt yaptıran öğrenci oranı					
	Anadolu imam hatip liselerine kayıt yaptıran öğrenci oranı					
<b>Hedefe İlişkin Değerlendirmeler</b> <b>Veli görüşmeleri yapılacak Dijital broşür afiş dağıtımı yapılarak farkındalık oluşturulacak. Rehber öğretmen ve sınıf öğretmenleri veli lere ve öğrencilere seminerler verecek.</b>						

### 2024-2025 Eğitim Öğretim Yılı Stratejik Plan İzleme ve Değerlendirme Tablosu

A2	Öğrencilerimizin gelişmiş dünyaya uyum sağlayacak şekilde donanımlı bireyler olabilmesi için akademik, sosyal, kültürel, sportif ve sanatsal becerilerini geliştirerek, proje ve yarışmalara daha fazla katılımı sağlanarak eğitim ve öğretimde kalite artırılabilecektir.																				
H 2.2	Etkin bir rehberlik anlayışıyla, öğrencilerimizi ilgi ve becerileriyle orantılı bir şekilde üst öğrenime veya istihdama hazır hale getiren kurum yapısı güçlendirilecektir																				
H 2.2. <b>Performansı Sorumlu Birim</b>	Okul yönetimi ve rehber öğretmen , tüm brans öğretmenleri																				
PERFORMANS GÖSTERGESİ																					
	<table border="1"> <thead> <tr> <th>Hedefe Etkisi %</th> <th>Plan Dönemi Başlangıç Değeri *(A)</th> <th>İzleme Dönemindeki Yıl Sonu Hedeflenen Değer (B)</th> <th>İzleme Dönemindeki Gerçekleşme Değeri (B)</th> <th>Performans (%) (C-A)/(B-A)</th> </tr> </thead> <tbody> <tr> <td>PG.2. 2.a</td> <td>43</td> <td></td> <td></td> <td></td> </tr> <tr> <td>PG.2. 2.b</td> <td>100</td> <td></td> <td></td> <td></td> </tr> <tr> <td>PG.2.</td> <td>8</td> <td></td> <td></td> <td></td> </tr> </tbody> </table>	Hedefe Etkisi %	Plan Dönemi Başlangıç Değeri *(A)	İzleme Dönemindeki Yıl Sonu Hedeflenen Değer (B)	İzleme Dönemindeki Gerçekleşme Değeri (B)	Performans (%) (C-A)/(B-A)	PG.2. 2.a	43				PG.2. 2.b	100				PG.2.	8			
Hedefe Etkisi %	Plan Dönemi Başlangıç Değeri *(A)	İzleme Dönemindeki Yıl Sonu Hedeflenen Değer (B)	İzleme Dönemindeki Gerçekleşme Değeri (B)	Performans (%) (C-A)/(B-A)																	
PG.2. 2.a	43																				
PG.2. 2.b	100																				
PG.2.	8																				
PG.2. 2.a	Kurslara katılan öğrenci oranı																				
PG.2. 2.b	Hangi okullara gideceklerine dair anket çalışmaları planlanacak ve tanıtım yapılacak																				
PG.2.	Yapılan kariyer günleri sayısı																				

<b>2.c.</b>						
<b>PG.2. 2.d</b>	Özel yeteneklilere yönelik açılan destek eğitim odası sayısı	0				
	<b>Dijital broşür afiş dağıtım yapılarak farkındalık oluşturulacak. Rehber öğretmen ve sınıf öğretmenleri veli lere ve öğrencilere bilgilendirme yapılacak</b>					

### 2024-2025 Eğitim Öğretim Yılı Stratejik Plan İzleme ve Değerlendirme Tablosu

<b>A3</b>	Eğitim ve öğretim faaliyetlerinin daha nitelikli olarak verilebilmesi için okulumuzun kurumsal kapasitesi güçlendirilecektir.					
<b>H 3.1</b>	Öğretmenlerin mesleki gelişimleri Türkiye'nin eğitim vizyonunu mümkün kılacak biçimde çağdaş yaklaşımların gerektirdiği yöntem ve tekniklerle desteklenecektir					
<b>H 3.1. Performansı Sorumlu Birim</b>	Okul yönetimi ve rehber öğretmen , tüm brans öğretmenleri					
<b>PERFORMANS GÖSTERGESİ</b>		<b>Hedefe Etkisi %</b>	<b>Plan Dönemi Başlangıç Değeri *(A)</b>	<b>İzleme Dönemindeki Yıl Sonu Hedeflenen Değer (B)</b>	<b>İzleme Dönemindeki Gerçekleşme Değeri (B)</b>	<b>Performans (%) (C-A)/(B-A)</b>
<b>PG.3. 1.a</b>	Norm kadro doluluk oranı%	25	%100			
<b>PG.3. 1.b</b>	Lisansüstü eğitim alan personel sayısı	25	5			
<b>PG.3. 1.c</b>	Öğretmen başına düşen yıllık ortalama hizmet içi eğitim süresi (saat)	25	10			
<b>PG.3. 1.d</b>	Öğrenci sayısı 30' dan fazla olan şube sayısı	25	0			
<b>Hedefe İlişkin Değerlendirmeler</b> Norm kadro tam olarak kalması içintayin istemeyi düşünen öğretmenlerle görüşülüp ikna edilecek Öğretmenlerin yüksek lisans yapmaları teşvik edilecek						

2024-2025 Eğitim Öğretim Yılı Stratejik Plan İzleme ve Değerlendirme Tablosu						
A3		Eğitim ve öğretim faaliyetlerinin daha nitelikli olarak verilebilmesi için okulumuzun kurumsal kapasitesi güçlendirilecektir.				
H 3.2		2023 Eğitim Vizyonuna uygun eğitim ortamları tesis etmek, okul binasının bakım, onarım ve donatılarını yapmak, etkin, verimli bir mali yönetim yapısını oluşturmak				
H 3.2. <u>Performansı Sorumlu Birim</u>		Okul yönetimi ve rehber öğretmen , tüm brans öğretmenleri				
PERFORMANS GÖSTERGESİ		<b>Hedefe Etkisi %</b>	<b>Plan Dönemi Başlangıç Değeri *(A)</b>	<b>İzleme Dönemindeki Yıl Sonu Hedeflenen Değer (B)</b>	<b>İzleme Dönemindeki Gerçekleşme Değeri (B)</b>	<b>Performans (%) (C-A)/(B-A)</b>
<b>PG.3. 2.a</b>	Sivil Toplum Örgütleriyle imzalanan protokol sayısı	25	2			
<b>PG.3. 2.b</b>	Yerel yönetimlerle imzalanan protokol sayısı	25	0			
<b>PG.3. 2.c</b>	Okul Aile Birliği gelirlerindeki artış oranı	25	% 1,5			
<b>PG.3. 2.d</b>	Bir yılda düzenlenen kermes vb. etkinlik sayısı	25	2			
<b>Hedefe İlişkin Değerlendirmeler</b> Norm kadro tam olarak kalması içintayin istemeyi düşünen öğretmenlerle görüşülüp ikna edilecek Öğretmenlerin yüksek lisans yapmaları teşvik edilecek						

2024-2025 Eğitim Öğretim Yılı Stratejik Plan İzleme ve Değerlendirme Tablosu						
A3		Eğitim ve öğretim faaliyetlerinin daha nitelikli olarak verilebilmesi için okulumuzun kurumsal kapasitesi güçlendirilecektir.				
H 3.3		2023 Eğitim Vizyonu ışığında ve mevzuat kapsamında çoğulcu, katılımcı, şeffaf ve hesap verebilir bir yönetim anlayışını benimsemek, kurumsal iletişimi ve motivasyonu güçlendirerek çalışanların performanslarını artırmak				
H 3.3. <u>Performansı Sorumlu Birim</u>		Okul yönetimi ve rehber öğretmen , tüm brans öğretmenleri				
PERFORMANS GÖSTERGESİ		<b>Hedefe Etkisi %</b>	<b>Plan Dönemi Başlangıç Değeri *(A)</b>	<b>İzleme Dönemindeki Yıl Sonu Hedeflenen Değer (B)</b>	<b>İzleme Dönemindeki Gerçekleşme Değeri (B)</b>	<b>Performans (%) (C-A)/(B-A)</b>
<b>PG.3. 3.a</b>	Okulumuz hizmetlerinden yararlananların memnuniyet oranı (%)	25	% 78			
<b>PG.3. 3.b</b>	Çalışanların motivasyonunu artırmaya yönelik düzenlenen etkinlik sayısı	25	2			
<b>PG.3. 3.c</b>	Tarihi, turistik ve kültürel amaçlı düzenlenen gezi sayısı	25	4			
<b>PG.3. 3.d</b>	Başarı belgesi verilen personel sayısı	25	1			
<b>Hedefe İlişkin Değerlendirmeler</b> Öğretmenlere etkinlik düzenlemeleri için teşvik öğrencilere katılmaları için teşvik edici çalışmalar yapılacak						

<b>EK-6 Hedef Kartı:</b>								
Okul/Kurum Türü:Ortaokul								
<b>Amaç</b>	<b>Stratejik Amaç 1:</b> Kayıt bölgemizde yer alan başta engelliler olmak üzere çocukların okullaşma oranlarını artıran, öğrencilerin uyum ve devamsızlık sorunlarını gideren eğitime erişimine, eğitimlerini tamamlamalarına, imkân ve ortam sağlayan etkin bir yönetim yapısı kurulacaktır							
<b>Hedef</b>	1)Kayıt bölgemizde yer alan yabancı uyruklu öğrenciler de dâhil tüm çocukların okullaşma oranları artırılabilecek, öğrencilerin uyum ve devamsızlık sorunları da giderilerek öğrenimlerini tamamlamalarını sağlanacak							
<b>Performans Göstergeleri</b>	Okula yeni başlayan öğrencilerden oryantasyon eğitimine katılanların oranı (%)75 Bir eğitim ve öğretim döneminde 20 gün ve üzeri devamsızlık yapan öğrenci oranı (%)10 Okulun engelli bireylerin kullanımına uygunluğu (0-1) Kayıt bölgemizde yaşanan yoğun iç göç nedeniyle eğitime nakil gelen öğrenci sayısı 15 Kayıt bölgemizde yaşanan yoğun dış göç nedeniyle eğitime nakil giden öğrenci sayısı 5							
<b>Stratejiler</b>	Oryantasyon eğitimine katılım için duyuru broşür vb dijital ortamda dağıtılacak ,devamsızlıklar sıkı takip altına alınacak veli görüşmeleri yapılacaktır nakil gidenlerin sebepleri araştırılıp kurum memnuniyetsizliği kaynaklı ise görüşmeler ve iyileştirmeler yapılacaktır							
<b>TEMA:</b>								
Okul/Kurum Türü:Ortaokul								
<b>Amaç</b>	Öğrencilerimizin gelişmiş dünyaya uyum sağlayacak şekilde donanımlı bireyler olabilmesi için akademik, sosyal, kültürel, sportif ve sanatsal becerilerini geliştirerek, proje ve yarışmalara daha fazla katılımı sağlanarak eğitim ve öğretimde kalite artırılabilecektir.							
<b>Hedef</b>	Öğrenme kazanımlarını takip eden ve velileri de bu sürece dâhil eden bir yönetim anlayışı ile öğrencilerimizin akademik, sosyal, kültürel, sportif ve sanatsal becerilerini geliştirerek, faaliyetlere etkin katılımlarını arttırmak							
<b>Performans Göstergeleri</b>	<b>PERFORMANS GÖSTERGESİ</b>	<b>Mevcut</b>	<b>HEDEF</b>					
		2023	2024	2025	2026	2027	2028	
	Öğrencilerin yılsonu başarı puanı ortalaması	Türkçe	75,8	77	78	79	80	81
		Matematik	63,4	65	66	67	68	70
		Fen Bilimleri	70,6	73	74	75	76	78
		Yabancı Dil	77,4	79	80	81	82	83
		Sosyal Bilgiler	72	75	76	77	79	80
		Din kültürü	90,8	92	93	94	94,5	95
	Teşekkür ve takdir belgesi alan öğrenci oranı	%72	%74	%76	%77	%78	%79	
	Tasarım ve Beceri Atölyesi Sayısı	0	2	2	3	4	5	
<b>Stratejiler</b>	Ders başarıları artırmak için öğrencilerin eba öba öds paltformlarının kullanımı artırmak için velilere bu siteleri tanıttak seminerler yapılacak ve öğrencilerin buralardan konu tekrarları yapmaları konusunda velilerinin bilinçlendirilecek							
<b>TEMA:</b>								
Okul/Kurum Türü: Ortaokul								
<b>Amaç</b>	<b>Stratejik Amaç 2:</b> Öğrencilerimizin gelişmiş dünyaya uyum sağlayacak şekilde donanımlı bireyler olabilmesi için akademik, sosyal, kültürel, sportif ve sanatsal becerilerini geliştirerek, proje ve yarışmalara daha fazla katılımı sağlanarak eğitim ve öğretimde kalite artırılabilecektir							
<b>Hedef</b>	Etkin bir rehberlik anlayışıyla, öğrencilerimizi ilgi ve becerileriyle orantılı bir şekilde üsöğrenime veya istihdama hazır hale getiren kurum yapısı güçlendirilecektir							



Performans Göstergeleri	Kurs programına katılan öğrenci oranı	%42
	Hangi okullara gideceklerine dair anket çalışmaları planlanacak ve tanıtım yapılacaktır	% 100
	Yapılan kariyer günleri sayısı	18
	Özel yeteneklilere yönelik açılan destek eğitim odası sayısı	-
Stratejiler	Kurslardan faydalanması gereken öğrencilerin tespiti takibi yapılacak Gidecekleri okul türleri ile ilgili belirleme Varsa üstün yetenekli öğrenciler için destek eğitimi odası açılacaktır Öğrencilerin yetenekli oldukları alanların tespiti çalışmaları Çeşitli mesleklere yönelik kariyer günleri düzenlenecek	
<b>TEMA:</b>		
Okul/Kurum Türü:Ortaokul		
Amaç	<b>Stratejik Amaç 3:</b> Eğitim ve öğretim faaliyetlerinin daha nitelikli olarak verilebilmesi için okulumuzun kurumsal kapasitesi güçlendirilecektir.	
Hedef	Öğretmenlerin mesleki gelişimleri Türkiye'nin eğitim vizyonunu mümkün kılacak biçimde çağdaş yaklaşımların gerektirdiği yöntem ve tekniklerle desteklenecektir	
Performans Göstergeleri	Norm kadro doluluk oranı%	<b>%93,5</b>
	Lisansüstü eğitim alan personel sayısı	1
	Öğretmen başına düşen yıllık ortalama hizmet içi eğitim süresi (saat)	10
	Öğrenci sayısı 30' dan fazla olan şube sayısı	0
Stratejiler	Öğretmenlerin lisansüstü eğitim almalarını teşvik edici çalışmalar yapılacaktır.	
	Öğretmenler planlanan merkezi ve yerel hizmet içi eğitim faaliyetleri hakkında zamanında haberdar edilecektir.	
	Hizmet içi eğitim faaliyetlerine ihtiyaç, etkinlik analizleri doğrultusunda katılım sağlanacaktır.	
	Yabancı dil öğretmenlerinin mesleki becerilerinin geliştirilmesine yönelik programlara katılımları teşvik edilecek	
	Sınıf mevcutlarının çağdaş standartlara uygun hale getirilmesi için gerekli çalışmalar yapılacaktır.	
<b>TEMA:</b>		
Okul/Kurum Türü:Ortaokul		
Amaç	Eğitim ve öğretim faaliyetlerinin daha nitelikli olarak verilebilmesi için okulumuzun kurumsal kapasitesi güçlendirilecektir.	
Hedef	Stratejik Hedef 3.2: <b>2023 Eğitim Vizyonuna uygun eğitim ortamları tesis etmek, okul binasının bakım, onarım ve donatılarını yapmak, etkin, verimli bir mali yönetim yapısını oluşturmak.</b>	
Performans Göstergeleri	Sivil Toplum Örgütleriyle imzalanan protokollerle ilgili yarışmalara katılım	2

	Yerel yönetimlerle imzalanan işbirliği	1						
	Okul Aile Birliği gelirlerindeki artış oranı	% 1,5						
	Bir yılda düzenlenen kermes vb. etkinlik sayısı	2						
Stratejiler	Okul birimlerinin onarım ve bakım ihtiyaçlarının tespit edilerek onarımlarının gerçekleştirilmesini sağlayacaktır.							
	Okul bahçesinin, öğrencilerin sosyal ve kültürel gelişimlerini destekleyecek ve aktif yaşamı teşvik edecek şekilde düzenlenmesi; öğrencilerin sosyal, sanatsal, sportif ve kültürel etkinlikler yapabilecekleri alanların artırılması.							
	Okul bahçelerinin tasarım/beceri atölyeleri ile bağlantılı olarak yeniden tasarlanıp yaşam alanı dönüştürülmesi sağlanacaktır.							
	Okulumuzun ders ve laboratuvar araç-gereçleri ile makine-teçhizat dâhil her türlü donatı ve malzemesi ihtiyaçlarının, öğretim programlarına ve teknolojik gelişmelere uygun olarak karşılanması için gerekli tedbirlerin alınması.							
	Okulumuzun mali kaynaklarının artırılması için gerekli çalışmaların yapılması.							
	Okulumuzun ihtiyaçlarının karşılanmasına yönelik hayırsever vatandaşları teşvik edici çalışmaların yapılması							
<b>TEMA:</b>								
Okul/Kurum Türü:								
Amaç	Kayıt bölgemizde yer alan başta engelliler olmak üzere çocukların okullaşma oranlarını artıran, öğrencilerin uyum ve devamsızlık sorunlarını gideren eğitime erişimine, eğitimlerini tamamlamalarına, imkân ve ortam sağlayan etkin bir yönetim yapısı kurulacaktır							
Hedef								
Performans Göstergeleri	PERFORMANS GÖSTERGESİ		Mevcut	HEDEF				
			2023	2024	2025	2026	2027	2028
	Öğrencilerin yılsonu başarı puanı ortalaması	Türkçe	75,8	77	78	79	80	81
		Matematik	63,4	65	66	67	68	70
		Fen Bilimleri	70,6	73	74	75	76	78
		Yabancı Dil	77,4	79	80	81	82	83
		Sosyal Bilgiler	72	75	76	77	79	80
		Din kültürü	90,8	92	93	94	94,5	95
Teşekkür ve takdir belgesi alan öğrenci oranı		%72	%74	%76	%77	%78	%79	
Tasarım ve Beceri Atölyesi Sayısı		0	2	2	3	4	5	
Stratejiler	Ders başarıları artırmak için öğrencilerin eba öba öds platformlarının kullanımı artırmak için velilere bu siteleri tanıttak seminerler yapılacak ve öğrencilerin buralardan konu tekrarları yapmaları konusunda velilerinin bilinçlendirilecek							

